



คู่มือการปฏิบัติงาน องค์กรปกครองส่วนท้องถิ่น





การจัดทำงบประมาณ



กระบวนการ/ขั้นตอน และระยะเวลา



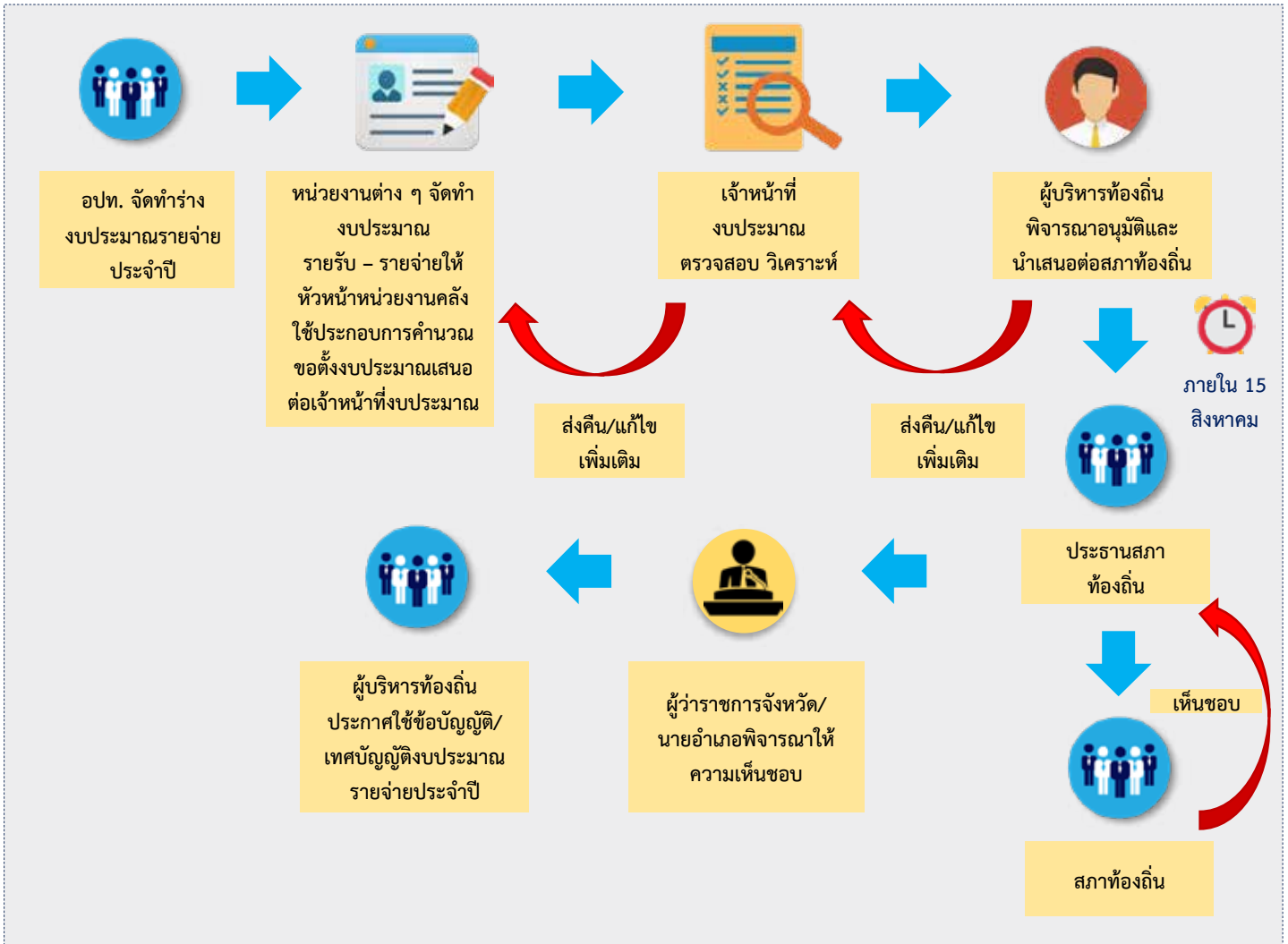
ผู้กำกับดูแล
พวจ./นอ.



ผู้บริหารท้องถิ่น



อปท.



ข้อสังเกต/ข้อควรระวัง/แนวทางการแก้ไข

1. ต้องเป็นเรื่องที่อยู่ในอำนาจหน้าที่ขององค์กรปกครองส่วนท้องถิ่น
2. ต้องเป็นไปตามรูปแบบจำแนกงบประมาณ
3. ต้องเป็นไปตามกฎหมาย ระเบียบ หนังสือสั่งการ
4. ต้องเป็นไปตามบัญชีราคามาตรฐานครุภัณฑ์
5. การโอนงบประมาณจะต้องพิจารณาอำนาจสภาท้องถิ่นหรืออำนาจผู้บริหารท้องถิ่น



ข้อกฎหมายที่เกี่ยวข้อง/ระเบียบ

1. พระราชบัญญัติองค์การบริหารส่วนจังหวัด พ.ศ. 2540 แก้ไขเพิ่มเติมถึง (ฉบับที่ 4) พ.ศ. 2552
2. พระราชบัญญัติเทศบาล พ.ศ. 2596 แก้ไขเพิ่มเติมถึง (ฉบับที่ 13) พ.ศ. 2552
3. พระราชบัญญัติสภาตำบลและองค์การบริหารส่วนตำบล พ.ศ. 2537 แก้ไขเพิ่มเติมถึง (ฉบับที่ 6) พ.ศ. 2552
4. พระราชบัญญัติกำหนดแผนและขั้นตอนการกระจายอำนาจให้แก่องค์กรปกครองส่วนท้องถิ่น พ.ศ. 2542 แก้ไขเพิ่มเติมถึง (ฉบับที่ 2) พ.ศ. 2549
5. ระเบียบกระทรวงมหาดไทยว่าด้วยการจัดทำแผนพัฒนาขององค์กรปกครองส่วนท้องถิ่น พ.ศ. 2549 แก้ไขเพิ่มเติมถึง (ฉบับที่ 2) พ.ศ. 2559
6. ระเบียบกระทรวงมหาดไทยว่าด้วยวิธีการงบประมาณขององค์กรปกครองส่วนท้องถิ่น พ.. 2541 แก้ไขเพิ่มเติมถึง (ฉบับที่ 3) พ.ศ. 2543
7. ระเบียบกระทรวงมหาดไทยว่าด้วยการรับเงินการเบิกจ่ายเงิน การฝากเงิน การเก็บรักษาเงินและการตรวจเงินขององค์กรปกครองส่วนท้องถิ่น พ.ศ. 2547 แก้ไขเพิ่มเติมถึง (ฉบับที่ 3) พ.ศ. 2558
8. ระเบียบกระทรวงมหาดไทยว่าด้วยการเบิกจ่ายค่าใช้จ่ายในการจัดงาน การจัดการแข่งขันกีฬาและการส่งนักกีฬาเข้าร่วมการแข่งขันกีฬาขององค์กรปกครองส่วนท้องถิ่น พ.ศ. 2559
9. ระเบียบกระทรวงมหาดไทยว่าด้วยเงินอุดหนุนขององค์กรปกครองส่วนท้องถิ่น พ.ศ. 2559
10. ระเบียบกระทรวงมหาดไทยว่าด้วยค่าใช้จ่ายเพื่อช่วยเหลือประชาชนตามอำนาจหน้าที่ขององค์กรปกครองส่วนท้องถิ่น พ.ศ. 2560
11. ระเบียบกระทรวงมหาดไทยว่าด้วยการเบิกจ่ายค่าวัสดุเครื่องแต่งกายของเจ้าหน้าที่ท้องถิ่น พ.ศ. 2560



ช่องทางการให้บริการ

ส่วนการจัดสรรเงินอุดหนุนและพัฒนาระบบงบประมาณ
อาคาร 4 ชั้น 5 สำนักบริหารการคลังท้องถิ่น
กรมส่งเสริมการปกครองท้องถิ่น
เบอร์โทรสำนักงาน 0 2241 9000 ต่อ 1522-1524
เบอร์ติดต่อผู้รับผิดชอบ 0 241 9000 ต่อ 1528



ช่องทางการติดต่อ/ร้องเรียน

- ส่วนการจัดสรรเงินอุดหนุนและพัฒนาระบบงบประมาณ อาคาร 4 ชั้น 5 สำนักบริหารการคลังท้องถิ่น กรมส่งเสริมการปกครองท้องถิ่น เบอร์โทรสำนักงาน 0 2241 9000 ต่อ 1522-1524 เบอร์ติดต่อผู้รับผิดชอบ 0 2241 9000 ต่อ 1528
- เว็บไซต์ www.dla.go.th “สายตรง สธ.” “สำนักบริหารการคลังท้องถิ่น”
- ศูนย์ดำรงธรรมท้องถิ่น กรมส่งเสริมการปกครองท้องถิ่น



รายละเอียดเพิ่มเติม

สามารถสืบค้นรายละเอียดเพิ่มเติมได้ที่

• ทางเว็บไซต์ สธ. www.dla.go.th หมวด “หน่วยงานภายใน” เมนู “สำนักบริหารการคลังท้องถิ่น กรมส่งเสริมการปกครองท้องถิ่น”

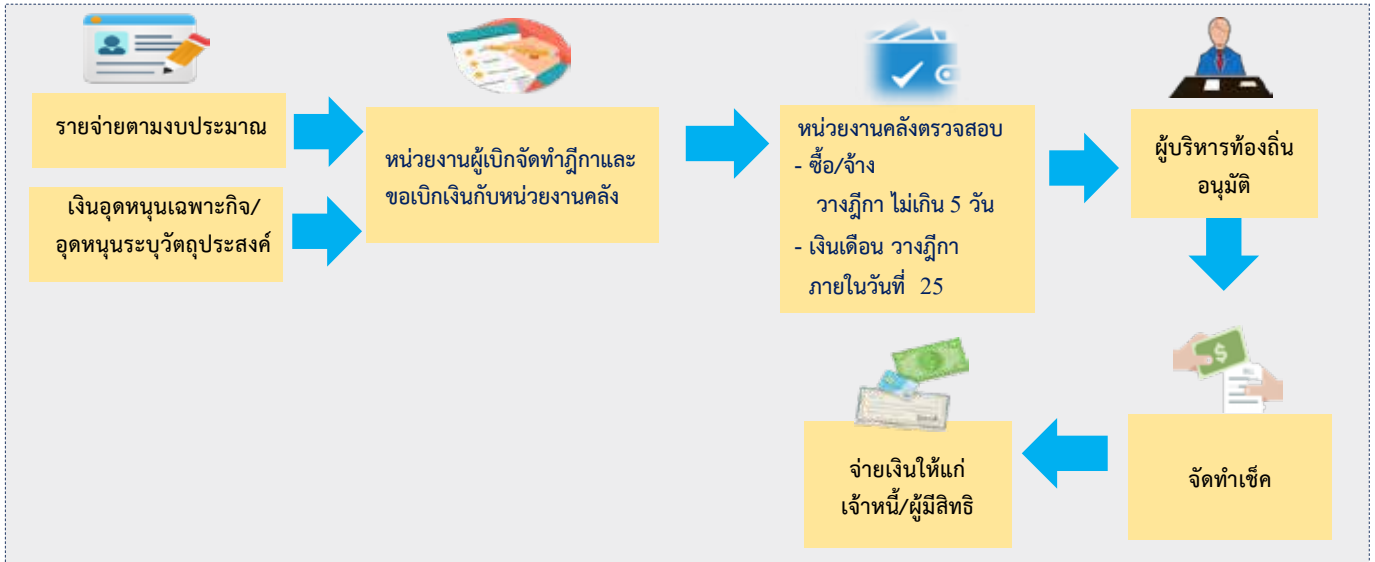
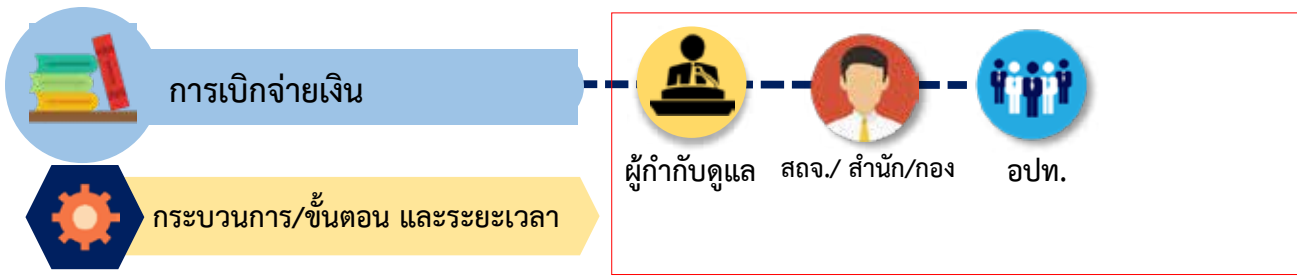
• หรือทาง QR CODE



ผู้จัดทำ นายพงษ์ศักดิ์ กวีนั้นชัย ผู้อำนวยการจัดสรรเงินอุดหนุนและพัฒนาระบบงบประมาณ

ผู้รับรอง นางวิภา ฐุสรานนท์ ผู้อำนวยการสำนักบริหารการคลังท้องถิ่น

สังกัด สำนักบริหารการคลังท้องถิ่น



ข้อสังเกต/ข้อควรระวัง/แนวทางการแก้ไข

1. การจ่ายเงินหรือก่อนที่ผู้พ้นจะกระทำได้แต่เฉพาะที่กฎหมาย ระเบียบ ข้อบังคับ หรือหนังสือสั่งการที่กระทรวงมหาดไทยกำหนดไว้เท่านั้น
2. องค์กรปกครองส่วนท้องถิ่น ต้องวางแผนการเบิกจ่ายเงินตามงบประมาณรายจ่ายประจำปี โดยให้วางแผนทุก 3 เดือน (ไตรมาส) ตามแผนการใช้จ่ายเงินที่กรมส่งเสริมการปกครองท้องถิ่นกำหนดส่งให้กองคลังก่อนวันเริ่มต้นของแต่ละไตรมาสอย่างน้อย 20 วัน ซึ่งกองคลังจะต้องบูรณาการแผนของหน่วยงานให้เป็นแผนการใช้จ่ายเงินรวมประจำไตรมาส เพื่อให้แผนการใช้จ่ายเงินรวมมีความสัมพันธ์กับเงินสดที่หมุนเวียน และที่จะได้รับเงินในแต่ละช่วงเวลา
3. การขอเบิกเงินจากหน่วยงานคลังขององค์กรปกครองส่วนท้องถิ่นตามงบประมาณรายจ่ายประจำปีงบประมาณใด ให้เบิกได้แต่เฉพาะในปีงบประมาณนั้น รวมทั้งเงินอุดหนุนที่รัฐบาลให้องค์กรปกครองส่วนท้องถิ่น โดยระบุวัตถุประสงค์ เว้นแต่
 - เป็นเงินงบประมาณรายจ่ายที่ยังมิได้ก่อหนี้ผูกพันในปีงบประมาณนั้น และได้รับอนุมัติให้กันเงินไว้ต่อผู้มีอำนาจตามระเบียบแล้ว
 - เป็นเงินงบประมาณรายจ่ายที่ได้ก่อหนี้ผูกพันไว้ก่อนสิ้นปีงบประมาณ และได้รับอนุมัติจากผู้บริหารท้องถิ่นให้กันเงินไปจ่ายในปีงบประมาณถัดไป
 - กรณีมีเงินอุดหนุนที่รัฐบาลให้องค์กรปกครองส่วนท้องถิ่นโดยระบุวัตถุประสงค์ซึ่งเบิกจ่ายไม่ทันภายในสิ้นปีงบประมาณที่ผ่านมา และได้บันทึกบัญชีไว้แล้ว
4. องค์กรปกครองส่วนท้องถิ่นต้องจัดทำทะเบียนคุมฎีกาการเบิกจ่ายเงิน และรายงานการจัดทำเช็ค
5. การเบิกเงินขององค์กรปกครองส่วนท้องถิ่น ให้หน่วยงานผู้เบิกขอเบิกกับหน่วยงานคลังโดยให้หัวหน้าหน่วยงานผู้เบิกเป็นผู้ลงลายมือชื่อเบิกเงินและให้วางฎีกาตามแบบที่กรมส่งเสริมการปกครองท้องถิ่นกำหนด
6. ตรวจสอบความถูกต้องครบถ้วน ของหน้าฎีกาเบิกเงิน เช่น การลงรายการงบประมาณคงเหลือ เลขที่ฎีกา ผู้ขอเบิก ผู้ตรวจฎีกา ผู้อนุมัติฎีกา ผู้รับเงิน และผู้จ่ายเงิน ลงลายมือชื่อครบถ้วนหรือไม่ และเอกสารประกอบฎีกาว่าครบถ้วนหรือไม่ โดยตรวจสอบยอดที่จ่ายตามหน้าฎีกากับยอดเดบิตในสมุดเงินสดจ่าย แยกตามหมวดรายจ่าย และหลักฐานการเบิก หากเป็นภาพถ่ายหรือสำเนาให้ผู้เบิกรับรองความถูกต้องด้วย



ข้อสังเกต/ข้อควรระวัง/แนวทางการแก้ไข

7. กรณีการซื้อ เช่าทรัพย์สิน หรือจ้างทำของให้หน่วยงานผู้เบิกวงผูกมัดอย่างช้าไม่เกิน 5 วัน นับจากวันตรวจรับทรัพย์สินหรือตรวจรับงาน
8. การจ่ายเงินให้จ่ายเป็นเช็ค ยกเว้นกรณีที่ไม่อาจจ่ายเช็คได้ให้จัดทำใบถอนเงินฝากธนาคาร เพื่อให้ธนาคารออกตั๋วแลกเงิน หรือโอนเงินผ่านธนาคาร
9. ยอดเงินจ่ายที่บัญชีเงินสดจ่ายช่องเครดิตธนาคาร กับ Bank Statement และต้นขั้วเช็คที่จ่ายต้องตรงกัน
10. หลักฐานการจ่าย ได้แก่ ใบเสร็จรับเงินหรือใบสำคัญรับเงินที่ใช้ประกอบฎีกาเบิกเงินผู้จ่ายเงินต้องลงลายมือชื่อรับรองการจ่าย พร้อมทั้ง ชื่อ-สกุลตัวบรรจงกำกับไว้ในหลักฐานการจ่ายเงินให้แก่เจ้าหน้าที่หรือผู้รับเงิน และหัวหน้าหน่วยงานคลังต้องลงลายมือชื่อรับรองความถูกต้องกำกับไว้ด้วย
11. เงินที่เบิกถ้าไม่ได้จ่ายหรือจ่ายไม่หมดให้หน่วยงานผู้เบิกนำส่งคืนหน่วยงานคลังภายใน 15 วัน นับจากวันที่ได้รับเงินจากหน่วยงานคลัง
12. การจัดเก็บฎีกา ให้เจ้าหน้าที่ผู้รับผิดชอบจัดเก็บฎีกาเรียงตามรายงานการจัดทำเช็ค



ระเบียบ/ข้อกฎหมายที่เกี่ยวข้อง

ให้ถือปฏิบัติตามระเบียบกระทรวงมหาดไทยว่าด้วยการรับเงิน การเบิกจ่ายเงิน การฝากเงิน การเก็บรักษาเงิน และการตรวจเงินขององค์กรปกครองส่วนท้องถิ่น พ.ศ. 2547 และที่แก้ไขเพิ่มเติม และหนังสือสั่งการที่เกี่ยวข้อง



ช่องทางการให้บริการ

ส่วนการจัดสรรเงินอุดหนุนและพัฒนาระบบงบประมาณ
อาคาร 4 ชั้น 5 สำนักบริหารการคลังท้องถิ่น
กรมส่งเสริมการปกครองท้องถิ่น
เบอร์โทรสำนักงาน 0-2241-9000 ต่อ 1522 - 1524
เบอร์ติดต่อผู้รับผิดชอบ 0-2241-9000 ต่อ 1524 1528



ช่องทางการติดต่อ/ร้องเรียน

ส่วนการจัดสรรเงินอุดหนุนและพัฒนาระบบงบประมาณ
อาคาร 4 ชั้น 5 สำนักบริหารการคลังท้องถิ่น
กรมส่งเสริมการปกครองท้องถิ่น
เบอร์สำนักงาน 0-2241-9000 ต่อ 1522 - 1524
เบอร์ติดต่อผู้รับผิดชอบ 0-2241-9000 ต่อ 1524 1528
- เว็บไซต์ www.dla.go.th “สายตรง สด.”
“สำนักบริหารการคลังท้องถิ่น”
- ศูนย์ดำรงธรรมท้องถิ่น กรมส่งเสริมการปกครองท้องถิ่น



รายละเอียดเพิ่มเติม

สามารถสืบค้นรายละเอียดเพิ่มเติมได้ที่

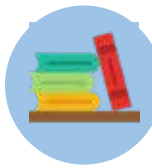
หรือทาง QR CODE



ทางเว็บไซต์ สด. www.dla.go.th หมวด “หน่วยงานภายใน” เมนู “สำนักบริหารการคลังท้องถิ่น”



ผู้จัดทำ นายพงษ์ศักดิ์ กวินันท์ชัย ผู้อำนวยการส่วนการจัดสรรเงินอุดหนุนและพัฒนาระบบงบประมาณ
ผู้รับรอง นางวิภา อูสรานนท์ ผู้อำนวยการสำนักบริหารการคลังท้องถิ่น
สังกัด สำนักบริหารการคลังท้องถิ่น



การรับและส่งเงิน



ผู้กำกับดูแล



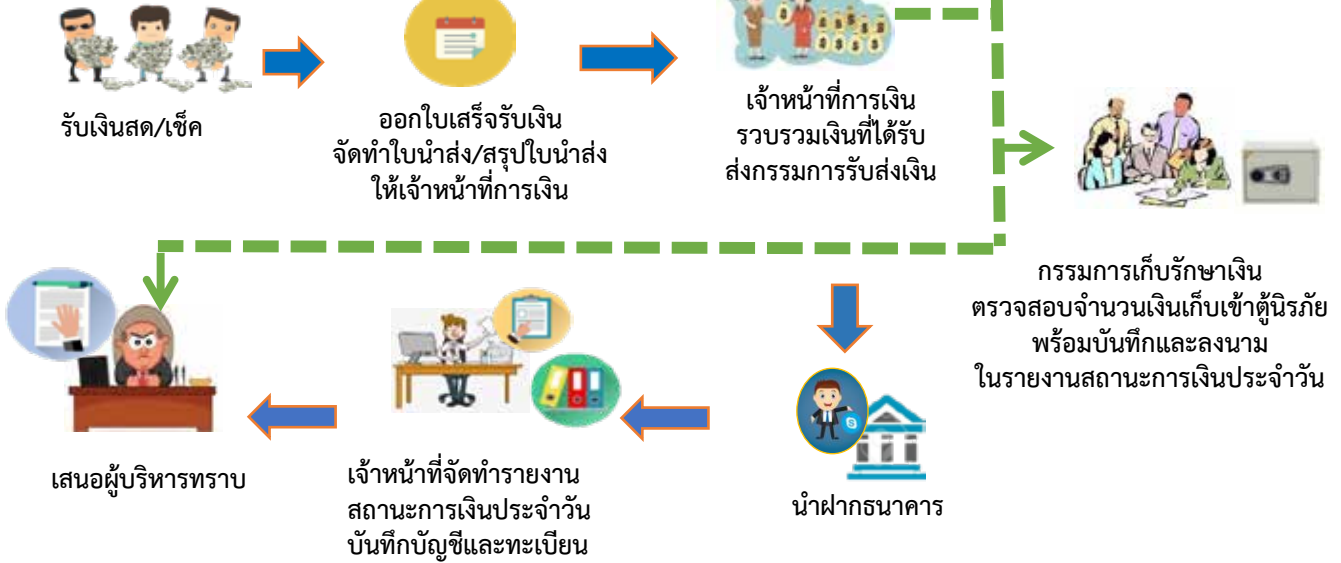
สจจ./ สำนัก/กอง



อปท.



กระบวนการ/ขั้นตอน และระยะเวลา



ข้อสังเกต/ข้อควรระวัง/แนวทางการแก้ไข

- องค์กรปกครองส่วนท้องถิ่นจัดให้มีการตรวจสอบจำนวนเงินที่เจ้าหน้าที่จัดเก็บและนำส่งหลักฐานและรายการที่บันทึกในสมุดเงินสดว่าถูกต้องครบถ้วนหรือไม่ หรือผู้ที่ได้รับการแต่งตั้งปฏิบัติหน้าที่ตามที่ได้รับมอบหมาย
- กรณีมีใบเสร็จรับเงินหลายฉบับที่ใช้จัดเก็บเงินในวันเดียวกันมีการรวมจำนวนเงินที่จัดเก็บได้ในวันนั้นไว้ที่หลังสำเนาใบเสร็จรับเงินฉบับสุดท้ายครบถ้วนถูกต้องหรือไม่
- เงินที่องค์กรปกครองส่วนท้องถิ่นได้รับไว้ให้นำส่งเป็นเงินรายได้ทั้งสิ้น ยกเว้น มีผู้อุทิสให้แก่องค์กรปกครองส่วนท้องถิ่นเป็นการเฉพาะเจาะจงให้ทำการใดอย่างหนึ่ง หรือกรณีองค์กรปกครองส่วนท้องถิ่นจัดหารายได้เป็นครั้งคราว ให้ตรวจสอบกับหลักฐานและรายการที่บันทึกไว้ในสมุดเงินสดว่าถูกต้องครบถ้วนหรือไม่ หากถูกต้องให้ผู้ตรวจรวมเงินที่จัดเก็บได้ในวันเดียวกันไว้ที่หลังสำเนาใบเสร็จรับเงินฉบับสุดท้ายและลงลายมือชื่อกำกับไว้ และผู้รับเงิน ผู้ส่งเงิน ต้องลงลายมือชื่อในใบนำส่งเงินและใบสำคัญสรุบบินำส่งเงินให้ครบถ้วนด้วย
- เงินประจำวัน หน่วยงานคลังต้องจัดให้มีการตรวจสอบจำนวนเงินที่เจ้าหน้าที่จัดเก็บได้ในวันนั้นและนำส่ง
- ในการนำส่งเงินมีการจัดทำหลักฐานการจัดทำบันทึกที่รับส่งเงินหรือไม่
- เมื่อมีการรับเงินรายได้ให้นำฝากธนาคารทั้งจำนวนในวันนั้น หากนำฝากไม่ทันให้ส่งมอบเงินให้คณะกรรมการเก็บรักษาเงินเพื่อเก็บรักษาไว้ในตู้เงินฝาก และให้นำฝากธนาคารทั้งจำนวนในวันทำการถัดไป กรณีองค์กรปกครองส่วนท้องถิ่นที่มีพื้นที่ห่างไกล การคมนาคมไม่สะดวกไม่สามารถนำฝากธนาคารได้เป็นประจำทุกวันให้นำฝากธนาคารในวันทำการสุดท้ายของสัปดาห์



ระเบียบ/ข้อกฎหมายที่เกี่ยวข้อง

ให้ถือปฏิบัติตามระเบียบกระทรวงมหาดไทยว่าด้วยการรับเงิน การเบิกจ่ายเงิน การฝากเงิน การเก็บรักษาเงิน และการตรวจเงินขององค์กรปกครองส่วนท้องถิ่น พ.ศ. 2547 และที่แก้ไขเพิ่มเติม และหนังสือสั่งการที่เกี่ยวข้อง



ช่องทางการให้บริการ

ส่วนการจัดสรรเงินอุดหนุนและพัฒนาระบบงบประมาณ
อาคาร 4 ชั้น 5 สำนักบริหารการคลังท้องถิ่น
กรมส่งเสริมการปกครองท้องถิ่น
เบอร์โทรสำนักงาน 0-2241-9000 ต่อ 1522 - 1524
เบอร์ติดต่อผู้รับผิดชอบ 0-2241-9000 ต่อ 1524 1528



ช่องทางการติดต่อ/ร้องเรียน

ส่วนการจัดสรรเงินอุดหนุนและพัฒนาระบบงบประมาณ
อาคาร 4 ชั้น 5 สำนักบริหารการคลังท้องถิ่น
กรมส่งเสริมการปกครองท้องถิ่น
เบอร์สำนักงาน 0-2241-9000 ต่อ 1522 - 1524
เบอร์ติดต่อผู้รับผิดชอบ 0-2241-9000 ต่อ 1524 1528
- เว็บไซต์ www.dla.go.th “สายตรง สด.”
“สำนักบริหารการคลังท้องถิ่น”
- ศูนย์ดำรงธรรมท้องถิ่น กรมส่งเสริมการปกครองท้องถิ่น



รายละเอียดเพิ่มเติม

สามารถสื่บค้นรายละเอียดเพิ่มเติมได้ที่



หรือทาง QR CODE



ทางเว็บไซต์ สด. www.dla.go.th หมวด “หน่วยงานภายใน” เมนู “สำนักบริหารการคลังท้องถิ่น”



ผู้จัดทำ นายพงษ์ศักดิ์ กวีนันท์ชัย ผู้อำนวยการส่วนการจัดสรรเงินอุดหนุนและพัฒนาระบบงบประมาณ
ผู้รับรอง นางวิภา ฐุสรานนท์ ผู้อำนวยการสำนักบริหารการคลังท้องถิ่น
สังกัด สำนักบริหารการคลังท้องถิ่น



ข้อสังเกต/ข้อควรระวัง/แนวทางการแก้ไข

1. ต้องมีงบประมาณเพื่อการนั้น
2. ผู้ยืมต้องทำสัญญาเงินยืมตามแบบที่กรมส่งเสริมการปกครองท้องถิ่นกำหนด และรับรองว่าจะปฏิบัติตามระเบียบ ข้อบังคับ หรือคำสั่งที่ได้กำหนดไว้ และจะนำไปสำคัญคู่จ่ายที่ถูกต้องรวมทั้งเงินเหลือจ่ายส่งคืน ถ้าไม่ส่งตามกำหนดก็จะขอใช้เงินหรือยินยอมให้องค์กรปกครองส่วนท้องถิ่นหักเงินเพื่อชดใช้เงินยืมนั้น
3. กรณีที่ผู้ยืมไม่มีเงินใด ๆ อันจะพึงได้รับจากองค์กรปกครองส่วนท้องถิ่นที่จะหักส่งใช้เงินยืมได้ ให้องค์กรปกครองส่วนท้องถิ่นกำหนดให้ผู้ยืมหาหลักทรัพย์มาวางเป็นประกัน หรือหาบุคคลที่มีหลักฐานมาทำสัญญาค้ำประกันไว้ต่อองค์กรปกครองส่วนท้องถิ่นด้วย
4. ผู้ยืมต้องไม่มีเงินยืมค้างชำระ และให้ยืมได้เฉพาะผู้มีหน้าที่ต้องปฏิบัติงานนั้น ๆ ห้ามยืมแทนกัน
5. ฎีกาเบิกเงินยืม และเอกสารประกอบ ต้องได้รับการอนุมัติให้จ่ายเงินยืมตามสัญญาเงินยืม โดยผู้บริหารท้องถิ่นเป็นผู้อนุมัติ
6. การบันทึกรายการยืม และรายการส่งใช้เงินยืมในทะเบียนเงินยืมทุกครั้ง โดยให้ผู้ยืม – ผู้ส่งใช้ ลงชื่อในทะเบียนเงินยืมสำหรับรายการนั้น ๆ ด้วย
7. กรณีครบกำหนดการส่งใช้เงินยืมแล้ว ผู้ยืมยังไม่ชดใช้เงินยืม ให้ผู้บริหารท้องถิ่นมีอำนาจสั่งการให้ผู้ค้างชำระเงินยืมส่งใช้เงินยืมภายในกำหนดเวลาตามที่เห็นสมควร อย่างช้าไม่เกิน 30 วัน
8. การส่งใช้ใบสำคัญและเงินเหลือจ่าย (ถ้ามี) ให้ส่งใช้ภายในระยะเวลาที่กำหนด
9. กรณีการส่งใช้เงินยืม และมีเงินสดเหลือจ่าย ต้องออกใบเสร็จรับเงินให้แก่ผู้ยืมไว้เป็นหลักฐานด้วย



ระเบียบ/ข้อกำหนดที่เกี่ยวข้อง

ให้ถือปฏิบัติตามระเบียบกระทรวงมหาดไทยว่าด้วยการรับเงิน การเบิกจ่ายเงิน การฝากเงิน การเก็บรักษาเงิน และการตรวจเงินขององค์กรปกครองส่วนท้องถิ่น พ.ศ. 2547 และที่แก้ไขเพิ่มเติม และหนังสือสั่งการที่เกี่ยวข้อง



ช่องทางการให้บริการ

ส่วนการจัดสรรเงินอุดหนุนและพัฒนาระบบงบประมาณ
อาคาร 4 ชั้น 5 สำนักบริหารการคลังท้องถิ่น
กรมส่งเสริมการปกครองท้องถิ่น
เบอร์โทรสำนักงาน 0-2241-9000 ต่อ 1522 - 1524
เบอร์ติดต่อผู้รับผิดชอบ 0-2241-9000 ต่อ 1524 1528



ช่องทางการติดต่อ/ร้องเรียน

ส่วนการจัดสรรเงินอุดหนุนและพัฒนาระบบงบประมาณ
อาคาร 4 ชั้น 5 สำนักบริหารการคลังท้องถิ่น
กรมส่งเสริมการปกครองท้องถิ่น
เบอร์สำนักงาน 0-2241-9000 ต่อ 1522 - 1524
เบอร์ติดต่อผู้รับผิดชอบ 0-2241-9000 ต่อ 1524 1528
- เว็บไซต์ www.dla.go.th “สายตรง สส.”
“สำนักบริหารการคลังท้องถิ่น”
- ศูนย์ดำรงธรรมท้องถิ่น กรมส่งเสริมการปกครองท้องถิ่น



รายละเอียดเพิ่มเติม

สามารถสืบค้นรายละเอียดเพิ่มเติมได้ที่

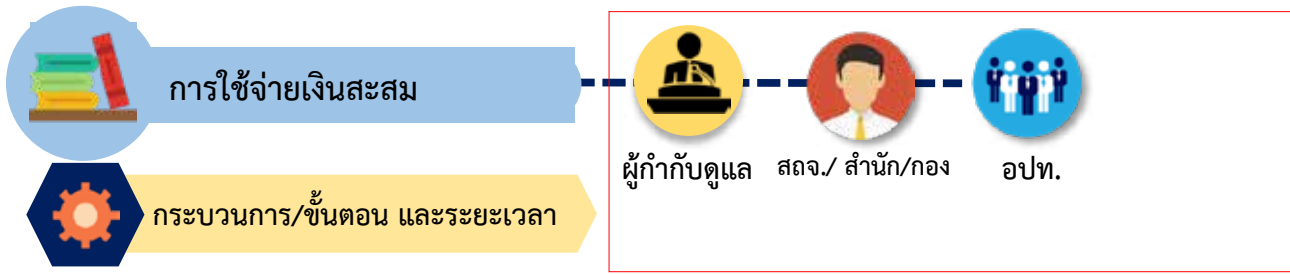
หรือทาง QR CODE



ทางเว็บไซต์ สส. www.dla.go.th หมวด “หน่วยงานภายใน” เมนู “สำนักบริหารการคลังท้องถิ่น”



ผู้จัดทำ นายพงษ์ศักดิ์ กวีนนท์ชัย ผู้อำนวยการส่วนการจัดสรรเงินอุดหนุนและพัฒนาระบบงบประมาณ
ผู้รับรอง นางวิภา ฐุสรานนท์ ผู้อำนวยการสำนักบริหารการคลังท้องถิ่น
สังกัด สำนักบริหารการคลังท้องถิ่น



กระบวนการ/ขั้นตอน และระยะเวลา



ข้อสังเกต/ข้อควรระวัง/แนวทางการแก้ไข

1. ทุกวันสิ้นปีงบประมาณ เมื่อองค์กรปกครองส่วนท้องถิ่นได้ปิดบัญชีรายรับ รายจ่ายแล้ว ให้กันยอดเงินสะสมประจำปีไว้ร้อยละยี่สิบห้าของทุกปี เพื่อเป็นทุนสำรองเงินสะสมโดยที่ทุนสำรองเงินสะสมนี้ให้เพิ่มขึ้นร้อยละยี่สิบห้าของทุกปี
2. องค์กรปกครองส่วนท้องถิ่นบางแห่งไม่ทราบว่ามียอดเงินสะสมคงเหลือเท่าใด เนื่องจากไม่มีการปิดบัญชีเมื่อสิ้นปีงบประมาณ หรือจัดทำบัญชีไม่เป็นปัจจุบัน ดังนั้น ก่อนการใช้จ่ายเงินสะสมต้องตรวจสอบยอดเงินสะสมคงเหลือให้ถูกต้องก่อนการอนุมัติ
3. การใช้จ่ายจากเงินสะสม ต้องเป็นไปตามเงื่อนไขดังต่อไปนี้
 - กรณีสภาท้องถิ่นอนุมัติ เมื่อองค์กรปกครองส่วนท้องถิ่นมีความจำเป็น และไม่สามารถโอนเงินงบประมาณรายจ่าย เนื่องจากงบประมาณมีไม่เพียงพอ องค์กรปกครองส่วนท้องถิ่นสามารถใช้จ่ายเงินสะสมได้ ซึ่งต้องเป็นกิจการ ดังต่อไปนี้
 - (1) เป็นกิจการตามอำนาจหน้าที่ ซึ่งเกี่ยวกับด้านบริการชุมชนและสังคม
 - (2) กิจการที่เป็นการเพิ่มพูนรายได้
 - (3) หรือกิจการที่จัดทำเพื่อบำบัดความเดือดร้อนของประชาชน
 - (4) ต้องเป็นไปตามแผนพัฒนาขององค์กรปกครองส่วนท้องถิ่น หรือตามที่กฎหมายกำหนด
 - (5) ได้ส่งเงินสมทบกองทุนส่งเสริมกิจการขององค์กรปกครองส่วนท้องถิ่น แต่ประเภทตามระเบียบแล้ว
 - (6) เมื่อได้รับการอนุมัติให้จ่ายขาดเงินสะสมแล้ว องค์กรปกครองส่วนท้องถิ่นต้องดำเนินการก่อนนี้ผู้กักภายในและเบิกจ่ายให้เสร็จภายในระยะเวลาไม่เกินหนึ่งปีถัดไป หากไม่ดำเนินการให้การจ่ายขาดเงินสะสมนั้นเป็นอันพับไป



ข้อสังเกต/ข้อควรระวัง/แนวทางการแก้ไข

- กรณีผู้บริหารท้องถิ่นอนุมัติ ให้ใช้จ่ายจากเงินสะสมได้ดังต่อไปนี้
 - (1) รับโอน เลื่อนระดับ เลื่อนขั้นเงินเดือนพนักงานส่วนท้องถิ่น
 - (2) สิทธิประโยชน์ของพนักงาน ลูกจ้างและผู้บริหาร ฯลฯ
 - (3) กรณีฉุกเฉินที่มีสาธารณภัยเกิดขึ้น ให้ผู้บริหารท้องถิ่นอนุมัติให้จ่ายขาดเงินสะสมได้ตามความจำเป็นขณะนั้น โดยให้คำนึงถึงฐานะการเงิน การคลังขององค์กรปกครองส่วนท้องถิ่นนั้น



ระเบียบ/ข้อกฎหมายที่เกี่ยวข้อง

ให้ถือปฏิบัติตามระเบียบกระทรวงมหาดไทยว่าด้วยการรับเงิน การเบิกจ่ายเงิน การฝากเงิน การเก็บรักษาเงิน และการตรวจเงินขององค์กรปกครองส่วนท้องถิ่น พ.ศ. 2547 และที่แก้ไขเพิ่มเติม และหนังสือสั่งการที่เกี่ยวข้อง



ช่องทางการให้บริการ

ส่วนการจัดสรรเงินอุดหนุนและพัฒนาระบบงบประมาณ
อาคาร 4 ชั้น 5 สำนักบริหารการคลังท้องถิ่น
กรมส่งเสริมการปกครองท้องถิ่น
เบอร์โทรสำนักงาน 0-2241-9000 ต่อ 1522 - 1524
เบอร์ติดต่อผู้รับผิดชอบ 0-2241-9000 ต่อ 1524 1528



ช่องทางการติดต่อ/ร้องเรียน

ส่วนการจัดสรรเงินอุดหนุนและพัฒนาระบบงบประมาณ
อาคาร 4 ชั้น 5 สำนักบริหารการคลังท้องถิ่น
กรมส่งเสริมการปกครองท้องถิ่น
เบอร์สำนักงาน 0-2241-9000 ต่อ 1522 - 1524
เบอร์ติดต่อผู้รับผิดชอบ 0-2241-9000 ต่อ 1524 1528
- เว็บไซต์ www.dla.go.th “สายตรง สธ.”
“สำนักบริหารการคลังท้องถิ่น”
- ศูนย์ดำรงธรรมท้องถิ่น กรมส่งเสริมการปกครองท้องถิ่น



รายละเอียดเพิ่มเติม

สามารถสืบค้นรายละเอียดเพิ่มเติมได้ที่

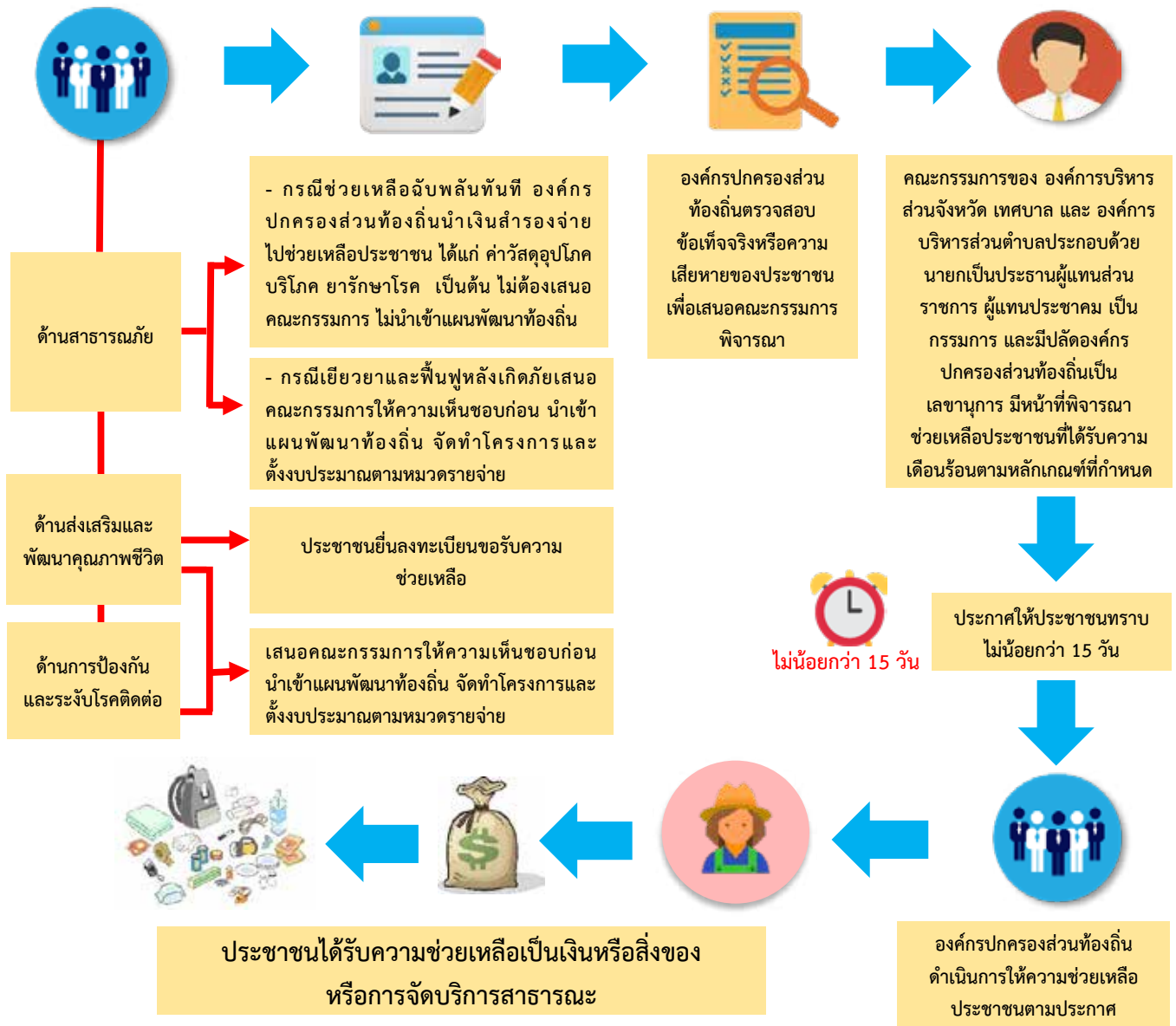
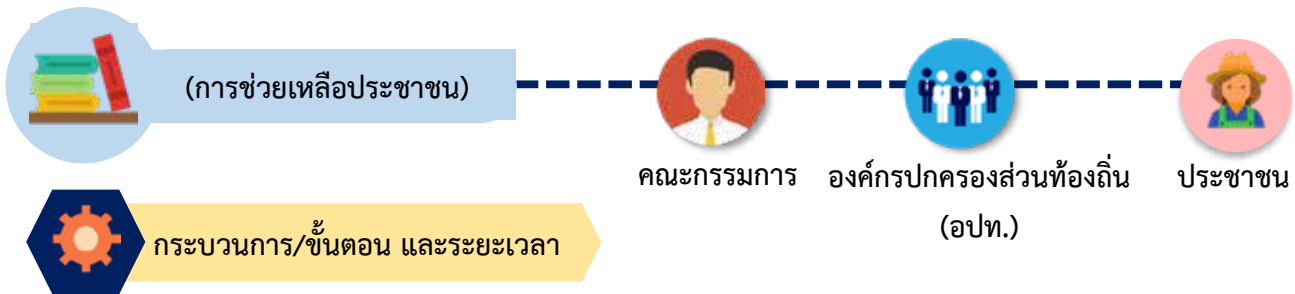
หรือทาง QR CODE



ทางเว็บไซต์ สธ. www.dla.go.th หมวด “หน่วยงานภายใน” เมนู “สำนักบริหารการคลังท้องถิ่น”



ผู้จัดทำ นายพงษ์ศักดิ์ กวีนนท์ชัย ผู้อำนวยการส่วนการจัดสรรเงินอุดหนุนและพัฒนาระบบงบประมาณ
ผู้รับรอง นางวิภา รุสรานนท์ ผู้อำนวยการสำนักบริหารการคลังท้องถิ่น
สังกัด สำนักบริหารการคลังท้องถิ่น



- ข้อสังเกต/ข้อควรระวัง/แนวทางการแก้ไข**
1. อยู่ในขอบเขตอำนาจหน้าที่ขององค์กรปกครองส่วนท้องถิ่น
 2. การช่วยเหลือฉุกเฉินฉับพลันที่ใช้เงินสำรองจ่าย
 3. ประสาน ส่วนราชการ หน่วยงานอื่น เพื่อให้การช่วยเหลือ
 4. การช่วยเหลือหลังเกิดภัย การส่งเสริมพัฒนาคุณภาพชีวิตให้จัดตั้งงบประมาณตามหมวดรายจ่ายและทำโครงการเสนอผู้บริหารท้องถิ่นนำเข้าแผนพัฒนาท้องถิ่น
 5. การช่วยเหลือไม่เกินอัตราที่หลักเกณฑ์กำหนด



ข้อกฎหมายที่เกี่ยวข้อง/ระเบียบ

1. ระเบียบกระทรวงมหาดไทยว่าด้วยค่าใช้จ่ายเพื่อช่วยเหลือประชาชนตามอำนาจหน้าที่ขององค์กรปกครองส่วนท้องถิ่น พ.ศ. 2560
2. ระเบียบกระทรวงการคลังว่าด้วยเงินอุดหนุนราชการเพื่อช่วยเหลือผู้ประสบภัยพิบัติกรณีฉุกเฉิน พ.ศ. 2556
3. ประกาศกรมส่งเสริมการปกครองท้องถิ่น เรื่อง หลักเกณฑ์วิธีการปฏิบัติงานศูนย์ปฏิบัติการร่วมในการช่วยเหลือประชาชนขององค์กรปกครองส่วนท้องถิ่น ลงวันที่ 11 ตุลาคม 2560
4. หลักเกณฑ์การใช้จ่ายเงินอุดหนุนราชการเพื่อช่วยเหลือผู้ประสบภัยพิบัติกรณีฉุกเฉิน พ.ศ. 2556
5. หลักเกณฑ์วิธีปฏิบัติปลีกย่อยเกี่ยวกับการให้ความช่วยเหลือด้านการเกษตรผู้ประสบภัยกรณีฉุกเฉิน พ.ศ. 2556
6. หลักเกณฑ์ของกระทรวงสาธารณสุข
7. หลักเกณฑ์ของกระทรวงการพัฒนาสังคมและความมั่นคงของมนุษย์



ช่องทางการติดต่อ/ร้องเรียน

- ★ ส่วนการจัดสรรเงินอุดหนุนและพัฒนาระบบงบประมาณ อาคาร 4 ชั้น 5 สำนักบริหารการคลังท้องถิ่น กรมส่งเสริมการปกครองท้องถิ่น เบอร์โทรสำนักงาน : 0 2241 9000 ต่อ 1524,1528 เบอร์โทรผู้รับผิดชอบ : 0 2241 9000 ต่อ 1528
- ★ เว็บไซต์ www.dla.go.th “สายตรง สด.”
- ★ ศูนย์ดำรงธรรมท้องถิ่น กรมส่งเสริมการปกครองท้องถิ่น



ช่องทางการให้บริการ

ส่วนการจัดสรรเงินอุดหนุนและพัฒนาระบบงบประมาณ อาคาร 4 ชั้น 5 สำนักบริหารการคลังท้องถิ่น กรมส่งเสริมการปกครองท้องถิ่น เบอร์โทรสำนักงาน : 0 2241 9000 ต่อ 1524,1528 เบอร์โทรผู้รับผิดชอบ : 0 2241 9000 ต่อ 1528



รายละเอียดเพิ่มเติม

สามารถสืบค้นรายละเอียดเพิ่มเติมได้ที่

● ทางเว็บไซต์ สด. www.dla.go.th หมวด “หน่วยงานภายใน” เมนู “สำนัก..... /กอง...”

● หรือทาง QR CODE



ผู้จัดทำ นายพงษ์ศักดิ์ กวินนทชัย ผู้อำนวยการจัดสรรเงินอุดหนุนและพัฒนาระบบงบประมาณ
ผู้รับรอง นางวิภา รุสรานนท์ ผู้อำนวยการสำนักบริหารการคลังท้องถิ่น
สังกัด สำนักบริหารการคลังท้องถิ่น



(การอุดหนุนเงินให้หน่วยงานอื่น)



กระบวนการ/ขั้นตอน และระยะเวลา



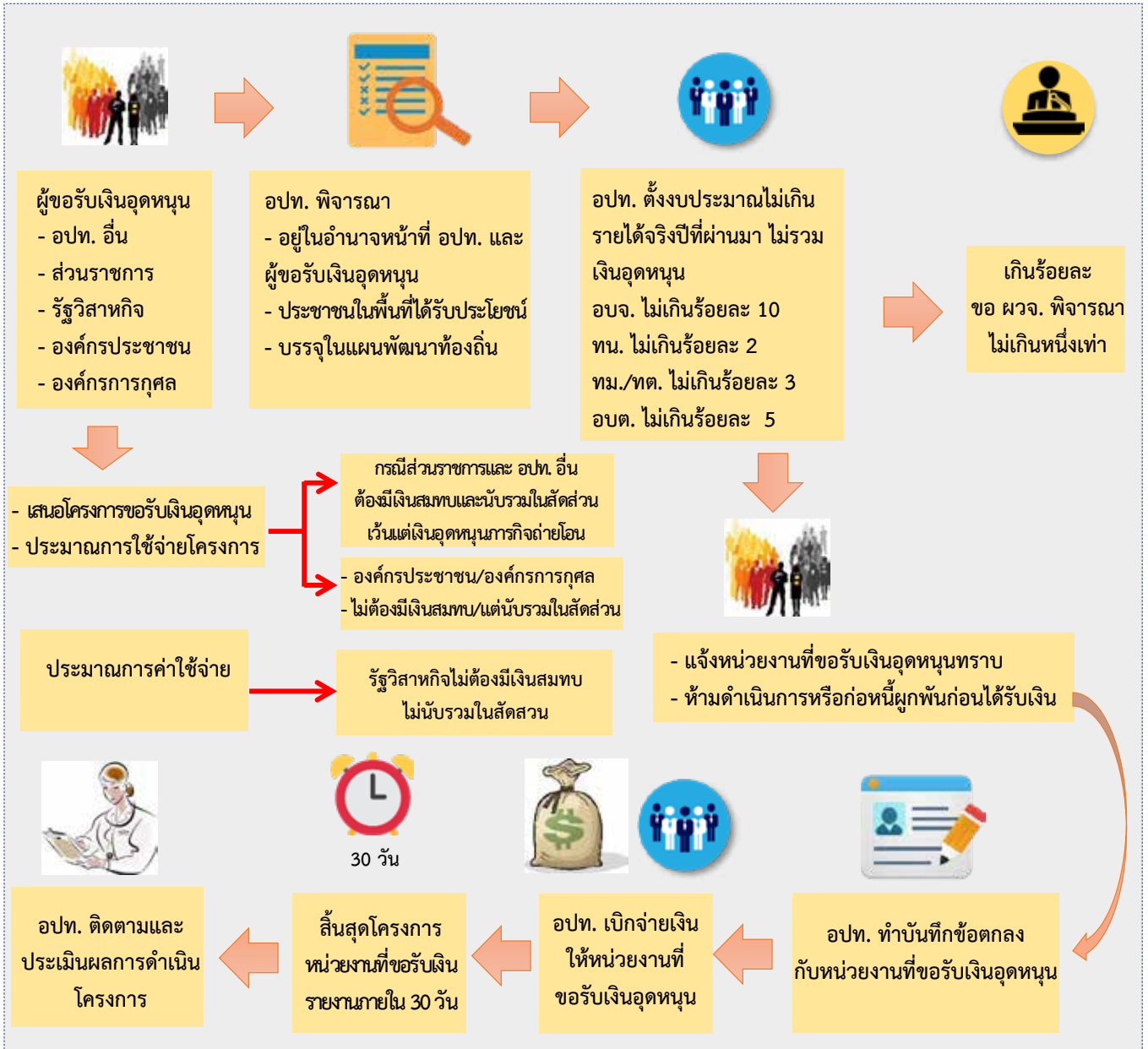
ผู้กำกับดูแล (ผวจ.)



อปท.



ผู้ขอรับเงินอุดหนุน



ข้อสังเกต/ข้อควรระวัง/แนวทางการแก้ไข

1. การตั้งงบประมาณเงินอุดหนุนต้องอยู่ในอำนาจหน้าที่ขององค์กรปกครองส่วนท้องถิ่น
2. โครงการที่เสนอขอรับเงินอุดหนุนต้องอยู่ในอำนาจหน้าที่ของผู้รับเงินอุดหนุน
3. ผู้ขอรับเงินอุดหนุนจะต้องแสดงรายละเอียดประมาณการค่าใช้จ่ายของโครงการ
4. องค์กรปกครองส่วนท้องถิ่นห้ามจ่ายขาดเงินสะสม ทุนสำรองเงินสะสม เงินกู้



ระเบียบ/ข้อกำหนดที่เกี่ยวข้อง

1. ระเบียบกระทรวงมหาดไทยว่าด้วยเงินอุดหนุนขององค์กรปกครองส่วนท้องถิ่น พ.ศ. 2559
2. หนังสือกระทรวงมหาดไทย ด่วนที่สุด ที่ มท 0808.2/ว 3616 ลงวันที่ 24 มิถุนายน 2559



ช่องทางการให้บริการ

ส่วนการจัดสรรเงินอุดหนุนและพัฒนาระบบงบประมาณ
อาคาร 4 ชั้น 5 สำนักบริหารการคลังท้องถิ่น
กรมส่งเสริมการปกครองท้องถิ่น
เบอร์โทรสำนักงาน 0 2241 9000 ต่อ 1522-1524
เบอร์ติดต่อผู้รับผิดชอบ 0 241 9000 ต่อ 1524



ช่องทางการติดต่อ/ร้องเรียน

- ☛ ส่วนการจัดสรรเงินอุดหนุนและพัฒนาระบบงบประมาณ อาคาร 4 ชั้น 5 สำนักบริหารการคลังท้องถิ่น กรมส่งเสริมการปกครองท้องถิ่น เบอร์โทรสำนักงาน 0 2241 9000 ต่อ 1522-1524 เบอร์ติดต่อผู้รับผิดชอบ 0 2241 9000 ต่อ 1524
- ☛ เว็บไซต์ www.dla.go.th “สายตรง สล.” “สำนักบริหารการคลังท้องถิ่น”
- ☛ ศูนย์ดำรงธรรมท้องถิ่น กรมส่งเสริมการปกครองท้องถิ่น



รายละเอียดเพิ่มเติม

สามารถสืบค้นรายละเอียดเพิ่มเติมได้ที่

ทางเว็บไซต์ สล. www.dla.go.th หมวด “หน่วยงานภายใน” เมนู “สำนักบริหารการคลังท้องถิ่น กรมส่งเสริมการปกครองท้องถิ่น”

หรือทาง QR CODE



ผู้จัดทำ นายพงษ์ศักดิ์ กวีนิพนธ์ชัย ผู้อำนวยการจัดสรรเงินอุดหนุนและพัฒนาระบบงบประมาณ
ผู้รับรอง นางวิภา ชูสรานนท์ ผู้อำนวยการสำนักบริหารการคลังท้องถิ่น
สังกัด สำนักบริหารการคลังท้องถิ่น



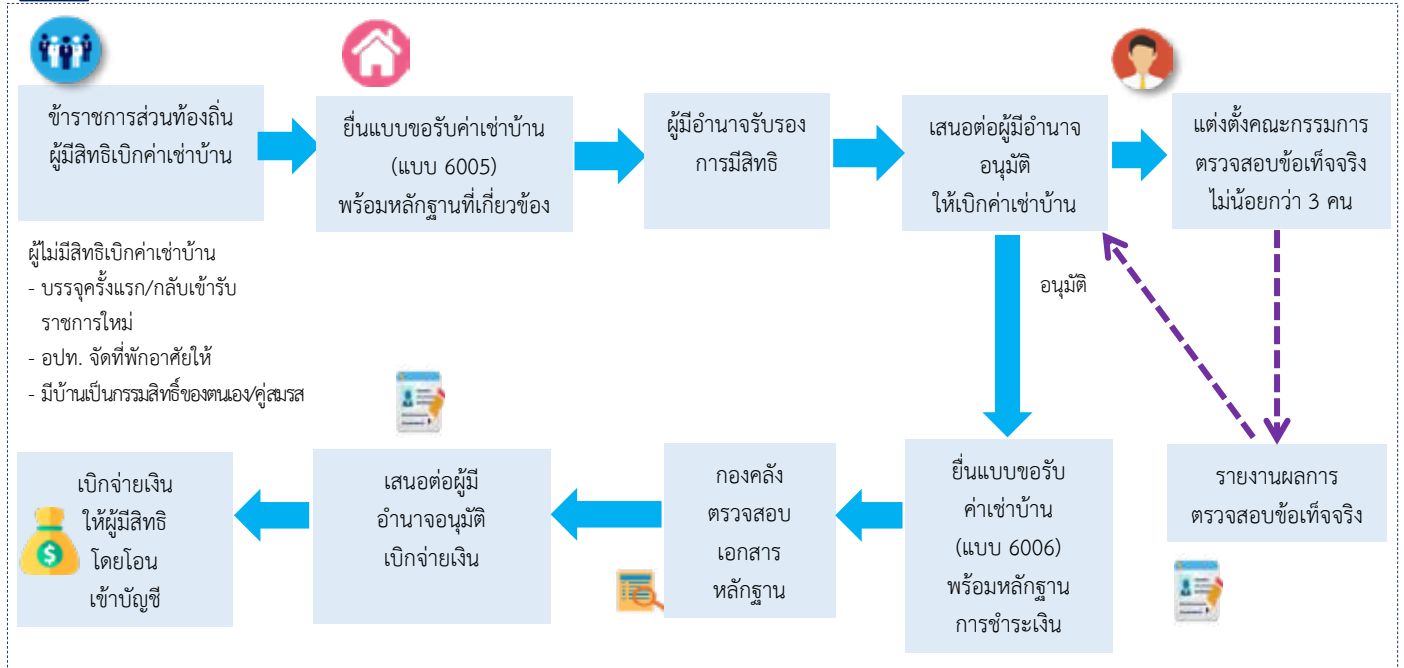
(การเบิกค่าเช่าบ้าน)



ผู้บริหารท้องถิ่น ข้าราชการส่วนท้องถิ่น



กระบวนการ/ขั้นตอน



ข้อสังเกต/ข้อควรระวัง/แนวทางการแก้ไข

1. ข้าราชการส่วนท้องถิ่นที่บรรจุครั้งแรกและกลับเข้ารับราชการใหม่ไม่มีสิทธิได้รับค่าเช่าบ้าน
2. ต้องเป็นการเช่าบ้าน/ซื้อบ้าน/ปลูกสร้างบ้าน เพื่ออยู่อาศัย และได้อาศัยอยู่จริง
3. การเช่าบ้านบิดา มารดา ต้องเช่าจริงอยู่จริง หากข้อเท็จจริงเป็นการอยู่อาศัยแต่ทำนิติกรรมอำพรางว่าเป็นการเช่า ย่อมไม่มีสิทธิได้รับค่าเช่าบ้าน
4. ไม่สามารถแต่งตั้งฝ่ายการเมืองเป็นคณะกรรมการตรวจสอบข้อเท็จจริง
5. กรณีมีคู่สมรสราชการในท้องที่เดียวกันและมีสิทธิได้รับค่าเช่าบ้านทั้งสองคน เบิกได้คนเดียว
6. การนำบ้านซึ่งอยู่ต่างท้องที่กับที่ปฏิบัติราชการซึ่งไม่เคยใช้สิทธิเบิกค่าเช่าเข้ามาใช้สิทธิโดยอ้างคำพิพากษาศาลปกครองไม่สามารถเบิกจ่ายได้
7. การจ่ายเงินค่าเช่าบ้านต้องจ่ายในวันสิ้นเดือนหรือต้นเดือนของเดือนถัดไป และหากมีการโอนย้ายระหว่างเดือนให้จ่ายเงินค่าเช่าบ้านตามจำนวนวัน จะจ่ายเต็มเดือนไม่ได้



สาระสำคัญเพิ่มเติมของกระบวนการ

1. ข้าราชการส่วนท้องถิ่นผู้มีสิทธิได้รับค่าเช่าบ้าน
 - 1.1 ได้รับคำสั่งให้เดินทางไปประจำสำนักงานในต่างท้องที่
 - 1.2 องค์กรปกครองส่วนท้องถิ่นไม่จัดที่พักอาศัยให้อยู่
 - 1.3 ไม่มีเคหสถานอันเป็นกรรมสิทธิ์ของตนเองหรือคู่สมรสในท้องที่ไปประจำสำนักงานใหม่



สาระสำคัญเพิ่มเติมของกระบวนการงาน (ต่อ)

2. การเบิกเงินค่าเช่าบ้าน มี 3 ประเภท ได้แก่
 - 2.1 เช่าบ้าน
 - 2.2 เช่าซื้อบ้าน
 - 2.3 ผ่อนชำระเงินกู้เพื่อชำระราคาบ้าน (ซื้อบ้าน/ปลูกสร้างบ้าน)
3. การใช้สิทธิเบิกเงินค่าเช่าบ้าน ต้องเป็นการเช่าบ้านเพื่อใช้เป็นที่อยู่อาศัยและได้อาศัยอยู่จริงในบ้านนั้น และให้เบิกค่าเช่าบ้านได้เท่าที่จ่ายจริงตามที่สมควรแก่สภาพบ้าน แต่อย่างสูงไม่เกินจำนวนเงินที่กำหนดไว้ตามบัญชีอัตราค่าเช่าบ้านท้ายระเบียบ
4. กรณีเช่าซื้อหรือผ่อนชำระเงินกู้เพื่อชำระราคาบ้าน
 - 4.1 เป็นการผ่อนชำระค่าเช่าซื้อหรือผ่อนชำระเงินกู้เพื่อชำระราคาบ้าน ในท้องที่ที่ไปประจำสำนักงานใหม่ หรือนำหลักฐานการชำระค่าเช่าซื้อหรือผ่อนชำระเงินกู้เพื่อชำระราคาบ้านในท้องที่เดิมมาเบิกค่าเช่าบ้านในท้องที่ใหม่
 - 4.2 ตนเองหรือคู่สมรสเช่าซื้อบ้านหรือผ่อนชำระเงินกู้ เพื่อชำระราคาบ้านในท้องที่นั้น จะเบิกจ่ายได้เฉพาะบ้านหลังแรกเท่านั้น เว้นแต่บ้านหลังที่เคยใช้สิทธิถูกทำลายหรือเสียหายเนื่องจากภัยพิบัติจนไม่สามารถอาศัยอยู่ได้
 - 4.3 กรณีเช่าซื้อหรือผ่อนชำระเงิน กู้เพื่อชำระราคาบ้านร่วมกับบุคคลอื่นที่ไม่ใช่คู่สมรสจะเบิกได้ตามสัดส่วนกรรมสิทธิ์ที่ตนมี
 - 4.4 ต้องเช่าซื้อหรือผ่อนชำระเงินกู้กับสถาบันการเงินที่กระทรวงมหาดไทยกำหนด
 - 4.5 ต้องไม่เคยใช้สิทธินำหลักฐานการชำระค่าเช่าซื้อหรือค่าผ่อนชำระเงินกู้สำหรับบ้านหลังหนึ่งหลังใดในท้องที่นั้นมาแล้วหรือขณะที่ย้ายมารับราชการในท้องที่นั้นบ้านที่เคยใช้สิทธิได้โอนกรรมสิทธิ์ไปแล้ว
 - 4.6 หากเงินกู้เพื่อชำระราคาบ้านสูงกว่าราคาบ้าน จะเบิกได้เท่ากับราคาบ้านเท่านั้นและหากมีการขยายวงเงินกู้หรือเวลาการผ่อนชำระหรือเปลี่ยนสถาบันการเงินเพื่อชำระหนี้เงินกู้ให้กับสถาบันการเงินเดิม จะเบิกได้ภายในวงเงินและระยะเวลาที่เหลืออยู่ ตามสัญญาเงินฉบับแรก
5. ผู้รับรองการมีสิทธิ
 - 5.1 หัวหน้าหน่วยงานซึ่งดำรงตำแหน่งไม่ต่ำกว่าประเภททั่วไประดับชำนาญงานขึ้นไป ประเภทวิชาการระดับชำนาญการขึ้นไป เป็นผู้รับรองการมีสิทธิของข้าราชการส่วนท้องถิ่นในหน่วยงานนั้น
 - 5.2 ผู้บังคับบัญชาเหนือขึ้นไปหนึ่งระดับเป็นผู้รับรองการมีสิทธิของบุคคลตามข้อ 5.1
 - 5.3 ข้าราชการส่วนท้องถิ่นประเภททั่วไประดับอาวุโส ประเภทวิชาการระดับชำนาญการพิเศษขึ้นไป ประเภทอำนวยการระดับกลางขึ้นไป ประเภทบริหารท้องถิ่น เป็นผู้รับรองการมีสิทธิของตนเอง
6. ให้ผู้มีอำนาจอนุมัติการเบิกค่าเช่าบ้านแต่งตั้งข้าราชการส่วนท้องถิ่นไม่น้อยกว่า 3 คน เป็นคณะกรรมการตรวจสอบข้อเท็จจริง
 - 6.1 กรณีเช่าบ้าน ให้ตรวจสอบว่าได้เช่าบ้านและพักอาศัยอยู่จริง ระยะเวลาเริ่มต้นของการเช่าบ้านและการเข้าพักอาศัย จำนวนคนที่พักอาศัย ความจำเป็นต้องเช่าบ้าน ตลอดจนความเหมาะสมของอัตราค่าเช่าบ้านกับสภาพบ้าน ฯลฯ
 - 6.2 กรณีเช่าซื้อหรือกู้เงินเพื่อชำระราคาบ้าน ให้ตรวจสอบสัญญาเช่าซื้อบ้าน หรือสัญญาเงินกู้เพื่อชำระราคาบ้าน วงเงินเช่าซื้อหรือวงเงินกู้ เอกสารหลักฐานอื่นที่เกี่ยวข้องและวันเริ่มต้นการเข้าพักอาศัยอยู่จริงในบ้าน ฯลฯ



ระเบียบ/ข้อกำหนดที่เกี่ยวข้อง

1. ระเบียบกระทรวงมหาดไทยว่าด้วยค่าเช่าบ้านของข้าราชการส่วนท้องถิ่น พ.ศ. 2548 แก้ไขเพิ่มเติมถึง (ฉบับที่ 3) พ.ศ. 2559
2. หนังสือกระทรวงมหาดไทย ที่ มท 0808.2/ว 5862 ลงวันที่ 12 ตุลาคม 2559 เรื่อง หลักเกณฑ์และวิธีการเกี่ยวกับการเบิกจ่ายเงินค่าเช่าบ้านของข้าราชการส่วนท้องถิ่น
3. หนังสือกระทรวงมหาดไทย ที่ มท 0808.2/ว 0679 ลงวันที่ 6 กุมภาพันธ์ 2561 เรื่อง หลักเกณฑ์และวิธีปฏิบัติในการจัดข้าราชการส่วนท้องถิ่นเข้าพักอาศัยในที่พักขององค์กรปกครองส่วนท้องถิ่น
4. หนังสือกรมส่งเสริมการปกครองท้องถิ่น ที่ มท0808.2/ว 1583 ลงวันที่ 30 พฤษภาคม 2561 เรื่อง การใช้ใบเสร็จรับเงินจากช่องทางการให้บริการด้านอิเล็กทรอนิกส์เป็นหลักฐานในการประกอบการเบิกค่าเช่าบ้าน



ช่องทางการให้บริการ

ส่วนการจัดสรรเงินอุดหนุนและพัฒนาระบบงบประมาณ
อาคาร 4 ชั้น 5 สำนักบริหารการคลังท้องถิ่น
กรมส่งเสริมการปกครองท้องถิ่น
เบอร์โทรสำนักงาน: 0 2241 9000 ต่อ 1522 -1524
เบอร์โทรผู้รับผิดชอบ: 0 2241 9000 ต่อ 1523



ช่องทางการติดต่อ/ร้องเรียน

- ส่วนการจัดสรรเงินอุดหนุนและพัฒนาระบบงบประมาณ อาคาร 4 ชั้น 5
สำนักบริหารการคลังท้องถิ่น กรมส่งเสริมการปกครองท้องถิ่น
เบอร์โทรสำนักงาน: 0 2241 9000 ต่อ 1522 -1524
เบอร์โทรผู้รับผิดชอบ: 0 2241 9000 ต่อ 1523
- เว็บไซต์ สธ. www.dla.go.th “สายตรง สธ.” “สำนักบริหารการคลังท้องถิ่น”
- ศูนย์ดำรงธรรมท้องถิ่น กรมส่งเสริมการปกครองท้องถิ่น



รายละเอียดเพิ่มเติม

สามารถสืบค้นรายละเอียดเพิ่มเติมได้ที่

● เว็บไซต์ สธ. www.dla.go.th “สายตรง สธ.” “สำนักบริหารการคลังท้องถิ่น”

● หรือทาง QR CODE



ผู้จัดทำ นายพงษ์ศักดิ์ กวีนนท์ชัย ผู้อำนวยการส่วนการจัดสรรเงินอุดหนุนและพัฒนาระบบงบประมาณ
ผู้รับรอง นางวิภา ฐุสรานนท์ ผู้อำนวยการสำนักบริหารการคลังท้องถิ่น
สังกัด สำนักบริหารการคลังท้องถิ่น



(การฝึกอบรม)

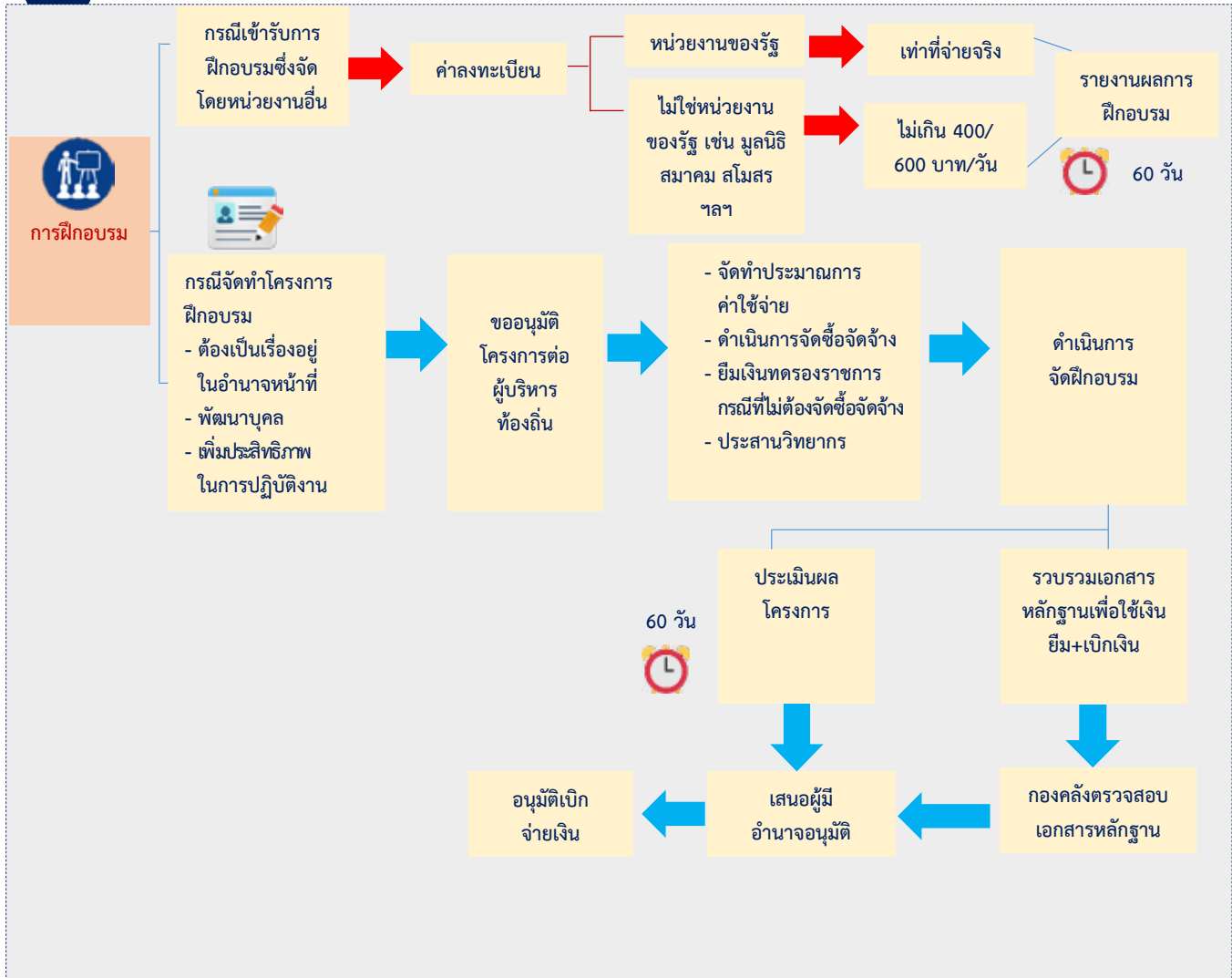


ผู้บริหารท้องถิ่น



อปท.

กระบวนการ/ขั้นตอน และระยะเวลา



ข้อสังเกต/ข้อควรระวัง/แนวทางการแก้ไข

1. โครงการต้องอยู่ในความหมายของ “การฝึกอบรม”
2. ต้องเป็นเรื่องที่อยู่ในอำนาจหน้าที่
3. การฝึกอบรมแต่ละประเภทเบิกค่าใช้จ่ายได้ไม่เท่ากัน
4. ผู้เข้าร่วมโครงการต้องเป็นผู้ที่มีหน้าที่เกี่ยวข้องหรือเป็นประโยชน์ต่อองค์กรปกครองส่วนท้องถิ่น
5. เบิกค่าใช้จ่ายได้เฉพาะรายการที่กำหนดไว้ในระเบียบ
6. เบิกค่าใช้จ่ายได้ตามลายมือชื่อผู้เข้าร่วมโครงการ



สาระสำคัญเพิ่มเติมของกระบวนการ

1. กรณีเข้ารับการฝึกอบรม
 - 1.1 ต้องเป็นภารกิจที่อยู่ในอำนาจหน้าที่ขององค์กรปกครองส่วนท้องถิ่น
 - 1.2 หน่วยงานที่จัดฝึกอบรมอาจเป็นส่วนราชการ องค์กรตามรัฐธรรมนูญ รัฐวิสาหกิจ องค์กรมหาชน หน่วยงานอื่นของรัฐหรือเอกชน ซึ่งหากเป็นหน่วยงานเอกชนจะต้องมีการจัดตั้งขึ้นตามกฎหมายที่เกี่ยวข้อง
 - 1.3 โครงการ/หลักสูตร ต้องอยู่ในความหมายของการฝึกอบรม และไม่ใช้หลักสูตรการเรียนการสอนที่มีการรับประกาศนียบัตรวิชาชีพ หรือปริญญาบัตร
 - 1.4 ให้เบิกค่าใช้จ่ายตามระเบียบกระทรวงมหาดไทยว่าด้วยค่าใช้จ่ายในการเดินทางไปราชการของเจ้าหน้าที่ท้องถิ่น
 - 1.5 ให้องค์กรปกครองส่วนท้องถิ่นคำนึงถึงสถานะทางการคลัง และประโยชน์ที่จะได้รับจากการเข้ารับการฝึกอบรม รวมทั้งการนำความรู้ที่ได้รับมาปรับใช้เพื่อพัฒนาหรือเพิ่มประสิทธิภาพในการปฏิบัติงานตามอำนาจหน้าที่
2. กรณีจัดฝึกอบรม
 - 2.1 ค่าใช้จ่ายที่สามารถเบิกจ่ายได้ ประกอบด้วย
 - 2.1.1 ค่าใช้จ่ายเกี่ยวกับการใช้และการตกแต่งสถานที่ฝึกอบรม
 - 2.1.2 ค่าใช้จ่ายในพิธีเปิดและปิดการฝึกอบรม
 - 2.1.3 ค่าวัสดุ เครื่องเขียน และอุปกรณ์
 - 2.1.4 ค่าประกาศนียบัตร
 - 2.1.5 ค่าถ่ายเอกสาร ค่าพิมพ์เอกสารและสิ่งพิมพ์
 - 2.1.6 ค่าหนังสือสำหรับผู้เข้ารับการฝึกอบรม
 - 2.1.7 ค่าใช้จ่ายในการติดต่อสื่อสาร
 - 2.1.8 ค่าเช่าอุปกรณ์ต่าง ๆ ในการฝึกอบรม
 - 2.1.9 ค่ากระเป่าหรือสิ่งที่ใช้บรรจุเอกสารสำหรับผู้เข้ารับการฝึกอบรม
 - 2.1.10 ค่าของสมนาคุณในการดูงาน
 - 2.1.11 ค่าอาหารว่างและเครื่องดื่ม
 - 2.1.12 ค่าสมนาคุณวิทยากร
 - 2.1.13 ค่าอาหาร
 - 2.1.14 ค่าเช่าที่พัก
 - 2.1.15 ค่ายานพาหนะ
 - 2.1.16 ค่าใช้จ่ายอื่นที่จำเป็นในการฝึกอบรม
 - 2.2 บุคคลที่สามารถเบิกค่าใช้จ่ายได้ ประกอบด้วย
 - 2.2.1 ประธานในพิธีเปิดหรือพิธีปิดการฝึกอบรม แขกผู้มีเกียรติและผู้ติดตามไม่เกิน 2 คน
 - 2.2.2 เจ้าหน้าที่ที่ได้รับมอบหมายให้ปฏิบัติหน้าที่ในการฝึกอบรม
 - 2.2.3 วิทยากร
 - 2.2.4 ผู้เข้ารับการฝึกอบรม
 - 2.2.5 ผู้สังเกตการณ์
 - 2.3 ดำเนินการจัดซื้อจัดจ้างรายการค่าใช้จ่ายที่ไม่ได้รับการยกเว้นการปฏิบัติตามพระราชบัญญัติการจัดซื้อจัดจ้างและการบริหารพัสดุภาครัฐ พ.ศ. 2560
 - 2.4 จัดทำสัญญายืมเงิน พร้อมประมาณการค่าใช้จ่ายรายการที่ต้องการยืมเงิน ซึ่งได้รับการยกเว้นการปฏิบัติตามพระราชบัญญัติการจัดซื้อจัดจ้าง และการบริหารพัสดุภาครัฐ พ.ศ. 2560 ประกอบด้วย
 - 2.4.1 ค่าสมนาคุณวิทยากร
 - 2.4.2 ค่าอาหาร
 - 2.4.3 ค่าอาหารว่างและเครื่องดื่ม
 - 2.4.4 ค่าเช่าที่พัก
 - 2.5 เมื่อจัดฝึกอบรมเสร็จเรียบร้อยแล้ว ให้ทำบันทึกส่งใช้เงินยืมและเบิกค่าใช้จ่ายพร้อมแนบเอกสารหลักฐานที่เกี่ยวข้อง เช่น สำเนาโครงการ คำสั่งมอบหมายให้เจ้าหน้าที่รับผิดชอบโครงการ ใบสำคัญรับเงินสำหรับวิทยากร แบบรายงานการเดินทางของเจ้าหน้าที่ที่รับผิดชอบโครงการ บัญชีลายมือชื่อผู้เข้ารับการฝึกอบรม ใบเสร็จรับเงิน/ใบแจ้งหนี้/ใบสำคัญรับเงิน ของผู้รับจ้าง ฯลฯ



ระเบียบ/ข้อกำหนดที่เกี่ยวข้อง

1. ระเบียบกระทรวงมหาดไทยว่าด้วยค่าใช้จ่ายในการฝึกอบรมและการเข้ารับการฝึกอบรมของเจ้าหน้าที่ท้องถิ่น พ.ศ. 2557
2. ระเบียบกระทรวงมหาดไทยว่าด้วยการรับเงิน การเบิกจ่ายเงิน การฝากเงิน การเก็บรักษาเงิน และการตรวจเงินขององค์กรปกครองส่วนท้องถิ่น พ.ศ. 2547 และที่แก้ไขเพิ่มเติม
3. ระเบียบกระทรวงมหาดไทยว่าด้วยค่าใช้จ่ายในการเดินทางไปราชการของเจ้าหน้าที่ท้องถิ่น พ.ศ. 2555 แก้ไขเพิ่มเติมถึง (ฉบับที่ 3) พ.ศ. 2559



ช่องทางการให้บริการ

ส่วนการจัดสรรเงินอุดหนุนและพัฒนาระบบงบประมาณ
อาคาร 4 ชั้น 5 สำนักบริหารการคลังท้องถิ่น
กรมส่งเสริมการปกครองท้องถิ่น
เบอร์โทรสำนักงาน: 0 2241 9000 ต่อ 1522 -1524
เบอร์โทรผู้รับผิดชอบ: 0 2241 9000 ต่อ 1523



ช่องทางการติดต่อ/ร้องเรียน

- ส่วนการจัดสรรเงินอุดหนุนและพัฒนาระบบงบประมาณ
อาคาร 4 ชั้น 5 สำนักบริหารการคลังท้องถิ่น กรมส่งเสริมการปกครองท้องถิ่น
เบอร์โทรสำนักงาน: 0 2241 9000 ต่อ 1522 -1524
เบอร์โทรผู้รับผิดชอบ: 0 2241 9000 ต่อ 1523
- เว็บไซต์ สด. www.dla.go.th “สายตรง สด.” “สำนักบริหารการคลังท้องถิ่น”
- ศูนย์ดำรงธรรมท้องถิ่น กรมส่งเสริมการปกครองท้องถิ่น



รายละเอียดเพิ่มเติม

สามารถสืบค้นรายละเอียดเพิ่มเติมได้ที่

● เว็บไซต์ สด. www.dla.go.th “สายตรง สด.” “สำนักบริหารการคลังท้องถิ่น”

● หรือทาง QR CODE



ผู้จัดทำ นายพงษ์ศักดิ์ กวีนิพนธ์ชัย ผู้อำนวยการส่วนการจัดสรรเงินอุดหนุนและพัฒนาระบบงบประมาณ
ผู้รับรอง นางวิภา อูสรานนท์ ผู้อำนวยการสำนักบริหารการคลังท้องถิ่น
สังกัด สำนักบริหารการคลังท้องถิ่น



(การเดินทางไปราชการ)



กระบวนการ/ขั้นตอน และระยะเวลา



ข้อสังเกต/ข้อควรระวัง/แนวทางการแก้ไข

1. การเดินทางไปราชการเป็นหมู่คณะต้องเบิกค่าเช่าที่พักลักษณะเดียวกันทั้งหมด
2. การเบิกค่าเช่าที่พักกรณีจ่ายจริงต้องมีใบเสร็จรับเงินหรือใบแจ้งรายการของโรงแรม (FOLIO)
3. กรณีพักบนยานพาหนะไม่สามารถเบิกค่าเช่าที่พักได้



สาระสำคัญเพิ่มเติมของกระบวนการงาน

1. เจ้าหน้าที่ท้องถิ่นที่จะเดินทางไปราชการทำบันทึกขออนุมัติเดินทางไปราชการเสนอต่อผู้มีอำนาจอนุมัติ โดยระบุรายละเอียดเกี่ยวกับวัน เวลา สถานที่ เรื่องที่จะไปราชการ พร้อมแนบเอกสารหลักฐานที่เกี่ยวข้อง เช่น หนังสือเชิญประชุม อบรม สัมมนา
2. ผู้มีอำนาจอนุมัติให้เจ้าหน้าที่ท้องถิ่นเดินทางไปราชการ
 - 2.1 ผู้ว่าราชการจังหวัดเป็นผู้อนุมัติการเดินทางไปราชการของผู้บริหารท้องถิ่นและประธานสภาท้องถิ่น
 - 2.2 ผู้บริหารท้องถิ่นเป็นผู้อนุมัติการเดินทางไปราชการของรองนายก ที่ปรึกษา เลขานุการนายก ข้าราชการ พนักงาน ลูกจ้างและพนักงานจ้าง
 - 2.3 ประธานสภาเป็นผู้อนุมัติการเดินทางไปราชการของสมาชิกสภา โดยให้ผู้บริหารท้องถิ่นรับรองว่ามีงบประมาณเพียงพอที่จะเบิกจ่ายได้



สาระสำคัญเพิ่มเติมของกระบวนการงาน (ต่อ)

3. เมื่อได้รับอนุมัติให้เดินทางไปราชการแล้ว ผู้เดินทางสามารถดำเนินการได้ ดังนี้
 - 3.1 ทดรองเงินจ่าย
 - 3.2 ทำสัญญายืมเงิน ให้ผู้เดินทางไปราชการจัดทำสัญญายืมเงินพร้อมแนบประมาณการค่าใช้จ่ายและเอกสารที่เกี่ยวข้อง เสนอกองคลัง
4. ให้ผู้เดินทางไปราชการยื่นแบบรายงานการเดินทาง (แบบ 8708) พร้อมแนบเอกสารหลักฐานที่เกี่ยวข้อง เพื่อขอเบิกค่าใช้จ่ายในการเดินทางไปราชการ/ส่งใช้เงินยืม ภายใน 15 วัน นับแต่วันเดินทางกลับ
5. ค่าใช้จ่ายในการเดินทางไปราชการ ประกอบด้วย
 - 5.1 ค่าเบี้ยเลี้ยง
 - 5.1.1 ให้เบิกในลักษณะเหมาจ่ายตามอัตราบัญชีหมายเลข 1 ท้ายระเบียบ
 - 5.1.2 ให้เริ่มนับเวลาตั้งแต่เริ่มออกเดินทางจากที่พักหรือสถานที่ปฏิบัติราชการจนถึงเวลาเดินทางกลับถึงที่พักหรือสถานที่ปฏิบัติราชการ
 - 5.1.3 กรณีพักแรมให้นับ 24 ชม. เป็น 1 วัน ส่วนที่ไม่ถึง 24 ชม. แต่นับได้เกิน 12 ชม. ให้ถือเป็น 1 วัน กรณีไม่พักแรมให้นับ 24 ชม. เป็น 1 วัน ส่วนที่ไม่ถึง 24 ชม. แต่เกิน 12 ชม. ให้ถือเป็น 1 วัน ถ้าไม่เกิน 12 ชม. แต่เกิน 6 ชม. ให้เบิกเบี้ยเลี้ยงได้ครึ่งวัน
 - 5.1.4 กรณีการเดินทางไปฝึกอบรม หากผู้จัดอบรมจัดอาหารบางมื้อในระหว่างฝึกอบรมให้หักเบี้ยเลี้ยงที่คำนวณได้ในอัตรามื้อละ 1 ใน 3 ของอัตราเบี้ยเลี้ยงเดินทางต่อวัน
 - 5.2 ค่าเช่าที่พัก
 - 5.2.1 ให้เบิกในลักษณะเหมาจ่ายหรือจ่ายจริงก็ได้ ตามอัตราบัญชีหมายเลข 2 ท้ายระเบียบ
 - 5.2.2 การเบิกจ่ายค่าเช่าที่พักในลักษณะจ่ายจริง ใช้ใบเสร็จรับเงินหรือใบแจ้งรายการของโรงแรม (FOLIO)
 - 5.3 ค่าพาหนะ แบ่งเป็น 3 ลักษณะ
 - 5.3.1 พาหนะประจำทาง หมายถึง รถไฟ รถโดยสารประจำทาง เครื่องบิน เรือ และยานพาหนะอื่นที่ให้บริการขนส่งแก่บุคคลทั่วไปเป็นประจำมีเส้นทางอัตราค่าโดยสารและค่าระวางที่แน่นอน
 - 5.3.2 พาหนะรับจ้าง หมายถึง รถแท็กซี่ รถจักรยานยนต์รับจ้าง
 - 5.3.3 พาหนะส่วนตัว หมายถึง รถยนต์ส่วนบุคคล หรือรถจักรยานยนต์ส่วนบุคคลที่มีชื่อของราชการ โดยการใช้พาหนะส่วนตัวไปราชการต้องได้อนุมัติจากผู้บริหารท้องถิ่น
 - 5.4 ค่าใช้จ่ายอื่นที่จำเป็นต้องจ่าย หมายถึง ค่าใช้จ่ายที่จำเป็นต้องจ่าย หากไม่จ่ายไม่อาจถึงจุดหมายแต่ละช่วงที่เดินทางไปปฏิบัติราชการได้ เช่น ค่าธรรมเนียมหนังสือเดินทาง ค่าปะยางรถยนต์ (รถส่วนบุคคล)



ระเบียบ/ข้อกฎหมายที่เกี่ยวข้อง

1. ระเบียบกระทรวงมหาดไทยว่าด้วยค่าใช้จ่ายในการเดินทางไปราชการของเจ้าหน้าที่ท้องถิ่น พ.ศ. 2555 แก้ไขเพิ่มเติมถึง (ฉบับที่ 3)
2. หนังสือกระทรวงมหาดไทย ที่ มท 0808.2/ว 2709 ลงวันที่ 19 พฤษภาคม 2560 เรื่อง หลักเกณฑ์และหลักฐานประกอบการเบิกจ่ายค่าใช้จ่ายในการเดินทางไปราชการ รวมทั้งวิธีปฏิบัติกรณีผู้เดินทางทำหลักฐานประกอบการเบิกจ่ายสูญหาย
3. หนังสือกระทรวงมหาดไทย ที่ มท 0808.2/ว 1797 ลงวันที่ 2 เมษายน 2561 เรื่อง หลักเกณฑ์และแนวทางการเบิกค่าใช้จ่ายในการเดินทางไปราชการและการเข้ารับบริการฝึกอบรมขององค์กรปกครองส่วนท้องถิ่น



ช่องทางการให้บริการ

ส่วนการจัดสรรเงินอุดหนุนและพัฒนาระบบงบประมาณ
อาคาร 4 ชั้น 5 สำนักบริหารการคลังท้องถิ่น
กรมส่งเสริมการปกครองท้องถิ่น
เบอร์โทรสำนักงาน: 0 2241 9000 ต่อ 1522 -1524
เบอร์โทรผู้รับผิดชอบ: 0 2241 9000 ต่อ 1523



ช่องทางการติดต่อ/ร้องเรียน

- ส่วนการจัดสรรเงินอุดหนุนและพัฒนาระบบงบประมาณ
อาคาร 4 ชั้น 5 สำนักบริหารการคลังท้องถิ่น
กรมส่งเสริมการปกครองท้องถิ่น
เบอร์โทรสำนักงาน: 0 2241 9000 ต่อ 1522 -1524
เบอร์โทรผู้รับผิดชอบ: 0 2241 9000 ต่อ 1523
- เว็บไซต์ สก. www.dla.go.th “สายตรง สก.” “สำนักบริหารการคลังท้องถิ่น”
- ศูนย์ดำรงธรรมท้องถิ่น กรมส่งเสริมการปกครองท้องถิ่น



รายละเอียดเพิ่มเติม

สามารถสืบค้นรายละเอียดเพิ่มเติมได้ที่

● เว็บไซต์ สก. www.dla.go.th “สายตรง สก.” “สำนักบริหารการคลังท้องถิ่น”

● หรือทาง QR CODE



ผู้จัดทำ นายพงษ์ศักดิ์ กวีนนท์ชัย ผู้อำนวยการส่วนการจัดสรรเงินอุดหนุนและพัฒนาระบบงบประมาณ
ผู้รับรอง นางวิภา อูสรานนท์ ผู้อำนวยการสำนักบริหารการคลังท้องถิ่น
สังกัด สำนักบริหารการคลังท้องถิ่น