



แผนอัตรากำลัง ๓ ปี

ขององค์การบริหารส่วนตำบลแม่ต๋าน

อำเภอท่าสองยาง จังหวัดตาก

ประจำปีงบประมาณ พ.ศ. ๒๕๖๔ - ๒๕๖๖

คำนำ

องค์การบริหารส่วนตำบลมีอำนาจและหน้าที่ในการจัดระบบบริการสาธารณะเพื่อประโยชน์ของประชาชนในท้องถิ่นตนเองตามพระราชบัญญัติสภาตำบล และองค์การบริหารส่วนตำบล พ.ศ. ๒๕๓๗ แก้ไขเพิ่มเติม (ฉบับที่ ๕) พ.ศ. ๒๕๔๖ รวมถึงพระราชบัญญัติกำหนดแผนและขั้นตอนการกระจายอำนาจให้แก่องค์กรปกครองส่วนท้องถิ่น พ.ศ. ๒๕๔๒ ประกอบกับส่วนราชการต่างๆ ได้ถ่ายโอนกิจกรรมบริการสาธารณะไปสู่ท้องถิ่นเป็นจำนวนมาก

ดังนั้น การจัดหาบุคลากรในการปฏิบัติหน้าที่ต่างๆ จึงมีความจำเป็นและจะต้องเป็นไปตามภารกิจหน้าที่ที่จำเป็นเร่งด่วนในการให้บริการสาธารณะให้แก่ประชาชนเพื่อให้การบริหารงานมีประสิทธิภาพและประสิทธิผล แต่ในขณะเดียวกันต้องคำนึงถึงภาระค่าใช้จ่ายด้านงบประมาณเกี่ยวกับการบริหารบุคคลตามพระราชบัญญัติระเบียบบริหารงานบุคคลส่วนท้องถิ่น พ.ศ. ๒๕๔๒ ประกอบกับ ข้อ ๕ แห่งประกาศคณะกรรมการกลางพนักงานส่วนตำบล เรื่อง มาตรฐานทั่วไปเกี่ยวกับอัตราตำแหน่งและมาตรฐานของตำแหน่งพนักงานส่วนตำบล ประกาศกำหนดหลักเกณฑ์การจัดทำแผนอัตรากำลังพนักงานส่วนตำบลขององค์การบริหารส่วนตำบล ลงวันที่ ๒๑ สิงหาคม ๒๕๔๕ และหนังสือสำนักงาน กจ. กท. และ ก.อบต. ที่ มท ๐๘๐๙.๒/ว๗๐ เรื่อง การจัดทำแผนอัตรากำลัง ๓ ปี ประจำปีงบประมาณ พ.ศ. ๒๕๖๔ - ๒๕๖๖ ลงวันที่ ๑๙ มิถุนายน ๒๕๖๓ คณะกรรมการจัดทำแผนอัตรากำลัง ๓ ปีฯ จึงได้จัดทำแผนอัตรากำลัง ๓ ปี ประจำปีงบประมาณ พ.ศ. ๒๕๖๔ - ๒๕๖๖ ขององค์การบริหารส่วนตำบลแม่ต๋านขึ้น เพื่อขอความเห็นชอบต่อคณะกรรมการพนักงานส่วนตำบลจังหวัดตาก (ก.อบต.จังหวัดตาก) พิจารณาให้ความเห็นชอบและใช้เป็นกรอบในการดำเนินการต่อไป

คณะกรรมการจัดทำแผน ๓ ปี

ประจำปีงบประมาณ พ.ศ. ๒๕๖๔ - ๒๕๖๖

องค์การบริหารส่วนตำบลแม่ต๋าน

สารบัญ

| เรื่อง | หน้า |
|--|------|
| ๑. หลักการและเหตุผล | ๑ |
| ๒. วัตถุประสงค์ | ๒ |
| ๓. ขอบเขตและแนวทางในการจัดทำแผนอัตรากำลัง ๓ ปี | ๒ |
| ๔. สภาพปัญหาความต้องการของประชาชนในเขตองค์การบริหารส่วนตำบล | ๓ |
| ๕. ภารกิจอำนาจหน้าที่ขององค์การบริหารส่วนตำบล | ๖ |
| ๖. ภารกิจหลักและภารกิจรองที่องค์การบริหารส่วนตำบลจะดำเนินการ | ๑๒ |
| ๗. สรุปปัญหาและแนวทางในการบริหารงานบุคคล | ๑๒ |
| ๘. โครงสร้างการกำหนดส่วนราชการ | ๑๓ |
| ๙. ภาระค่าใช้จ่ายเกี่ยวกับเงินเดือน | ๒๖ |
| ๑๐. แผนภูมิโครงสร้างการแบ่งส่วนราชการตามแผนอัตรากำลัง ๓ ปี | ๓๐ |
| ๑๑. บัญชีแสดงการจัดคนลงสู่ตำแหน่งกรอบอัตรากำลังใหม่ | ๓๙ |
| ๑๒. แนวทางการพัฒนาพนักงานส่วนตำบล | ๔๓ |
| ๑๓. ประกาศคุณธรรม จริยธรรมของพนักงานส่วนตำบลและพนักงานจ้าง | ๔๔ |

แผนอัตรากำลัง ๓ ปี
ขององค์การบริหารส่วนตำบลแม่ต๋าน
อำเภอท่าสองยาง จังหวัดตาก
ประจำปีงบประมาณ พ.ศ. ๒๕๖๔ - ๒๕๖๖

๑. หลักการและเหตุผล

๑.๑ ประกาศคณะกรรมการกลางพนักงานส่วนตำบล (ก.อบต.) เรื่อง มาตรฐานทั่วไปเกี่ยวกับอัตรากำลัง และมาตรฐานของตำแหน่ง ลงวันที่ ๒๒ พฤศจิกายน ๒๕๕๔ ข้อ ๕ กำหนดให้คณะกรรมการพนักงานส่วนตำบล (ก.อบต.) กำหนดตำแหน่งพนักงานส่วนตำบลว่าจะมีตำแหน่งใด ระดับใด อยู่ในส่วนราชการใด จำนวนเท่าใด ให้คำนึงถึงภารกิจหน้าที่ความรับผิดชอบ ลักษณะงานที่ต้องปฏิบัติ ความยากและคุณภาพของงาน ปริมาณ ตลอดจนภาระค่าใช้จ่ายขององค์การบริหารส่วนตำบลที่จะต้องจ่ายในด้านบุคคล โดยให้องค์การบริหารส่วนตำบลจัดทำแผนอัตรากำลังของพนักงานส่วนตำบล เพื่อใช้ในการกำหนดตำแหน่งโดยความเห็นชอบของคณะกรรมการจัดทำแผนอัตรากำลังของพนักงานส่วนตำบล เพื่อใช้ในการกำหนดตำแหน่งโดยความเห็นชอบของคณะกรรมการพนักงานส่วนตำบลจังหวัดตาก (ก.อบต.จังหวัดตาก) ทั้งนี้ให้เป็นไปตามหลักเกณฑ์และวิธีการที่คณะกรรมการกลางพนักงานส่วนตำบลจังหวัดตาก (ก.อบต.จังหวัดตาก) กำหนด

๑.๒ คณะกรรมการกลางพนักงานส่วนตำบล (ก.อบต.) ได้มีมติเห็นชอบประกาศการกำหนดตำแหน่งพนักงานส่วนตำบล โดยรัฐมนตรีว่าการกระทรวงมหาดไทยได้ลงนามประกาศ ณ วันที่ ๒๑ สิงหาคม พ.ศ. ๒๕๕๕ กำหนดแนวทางให้องค์การบริหารส่วนตำบลจัดทำแผนอัตรากำลังขององค์การบริหารส่วนตำบลเพื่อเป็นกรอบในการกำหนดตำแหน่งและการใช้ตำแหน่งพนักงานส่วนตำบล โดยให้เสนอให้ ก.อบต.จังหวัด พิจารณาให้ความเห็นชอบ โดยได้กำหนด ให้องค์การบริหารส่วนตำบลแต่งตั้งคณะกรรมการจัดทำแผนอัตรากำลัง วิเคราะห์อำนาจหน้าที่และภารกิจขององค์การบริหารส่วนตำบล วิเคราะห์ความต้องการกำลังคน วิเคราะห์การวางแผน การใช้กำลังคนจัดทำกรอบอัตรากำลัง และกำหนดหลักเกณฑ์และเงื่อนไขในการกำหนดตำแหน่งพนักงานส่วนตำบลตามแผนอัตรากำลังที่จัดทำขึ้นในครั้งแรก

๑.๓ ประกาศคณะกรรมการพนักงานส่วนตำบลจังหวัดตาก เรื่อง หลักเกณฑ์และเงื่อนไขเกี่ยวกับการบริหารงานบุคคลขององค์การบริหารส่วนตำบล ได้กำหนดหลักเกณฑ์และวิธีปฏิบัติที่ได้กำหนดไว้ตามมาตรฐานทั่วไป ตามข้อ ๑.๑ และ ตามข้อ ๑.๒ ซึ่งคณะกรรมการกลางพนักงานส่วนตำบลจังหวัดตาก (ก.อบต.จังหวัดตาก) ได้ให้ความเห็นชอบแล้วในการประชุมคณะกรรมการพนักงานส่วนตำบลจังหวัดตาก (ก.อบต.จังหวัดตาก) ครั้งที่ ๕/๒๕๕๕ เมื่อวันที่ ๓๑ เดือน พฤษภาคม พ.ศ. ๒๕๕๕

จากหลักการและเหตุผลดังกล่าว องค์การบริหารส่วนตำบลแม่ต๋านจึงจัดทำแผนอัตรากำลัง ๓ ปี ประจำปีงบประมาณ พ.ศ. ๒๕๖๔ - ๒๕๖๖ ขึ้น

๒. วัตถุประสงค์

๒.๑ เพื่อให้องค์การบริหารส่วนตำบลแม่ต๋านมีโครงสร้างการแบ่งงานและระบบงานที่เหมาะสม ไม่ซ้ำซ้อน

๒.๒ เพื่อให้องค์การบริหารส่วนตำบลแม่ต๋านมีการกำหนดประเภทตำแหน่ง สายงาน การจัด อัตรา กำลัง โครงสร้างส่วนราชการให้เหมาะสมกับภารกิจอำนาจหน้าที่ขององค์การบริหารส่วนตำบล ตามพระราชบัญญัติ สภาตำบลและองค์การบริหารส่วนตำบล พ.ศ. ๒๕๓๗ และที่ได้แก้ไขเพิ่มเติมจนถึงฉบับปัจจุบัน และตามพระราชบัญญัติกำหนดแผนและขั้นตอนการกระจายอำนาจให้องค์กรปกครองส่วนท้องถิ่น พ.ศ. ๒๕๔๒ และกฎหมายอื่นที่เกี่ยวข้อง

๒.๓ เพื่อให้คณะกรรมการพนักงานส่วนตำบลจังหวัดตาก (ก.อบต.จังหวัดตาก) สามารถตรวจสอบ การกำหนดประเภทตำแหน่ง และการสรรหาและเลือกสรรตำแหน่งพนักงานส่วนตำบลว่าถูกต้องเหมาะสมหรือไม่

๒.๔ เพื่อเป็นแนวทางในการดำเนินการวางแผนการใช้แผนอัตรากำลังพนักงานส่วนตำบลโดยจะต้อง คำนึงถึงแผนอัตรากำลัง ๓ ปี รวมถึงการพัฒนาบุคลากรขององค์การบริหารส่วนตำบลแม่ต๋านให้เหมาะสม

๒.๕ เพื่อให้องค์การบริหารส่วนตำบล สามารถวางแผนการใช้อัตรากำลังของบุคลากรในองค์การบริหาร ส่วนตำบลการจัดสรรงบประมาณ การสรรหาและเลือกสรรพนักงานจ้างในการทำสัญญาจ้าง เพื่อให้การบริหารงานขององค์การบริหารส่วนตำบลเกิดประโยชน์ต่อประชาชนเกิดผลสัมฤทธิ์ต่อภารกิจตามอำนาจหน้าที่ มีประสิทธิภาพมีความคุ้มค่า สามารถลดขั้นตอนการปฏิบัติงาน และมีการลดภารกิจ และยุบเลิกประเภทตำแหน่ง ที่ไม่จำเป็นในการปฏิบัติภารกิจสามารถตอบสนองความต้องการของประชาชนได้เป็นอย่างดี

๒.๖ เพื่อให้องค์การบริหารส่วนตำบลแม่ต๋าน มีการกำหนดตำแหน่งพนักงานส่วนตำบลที่สามารถ ตอบสนองการปฏิบัติงานขององค์การบริหารส่วนตำบลที่มีความจำเป็นเร่งด่วน และสนองนโยบายของรัฐบาล หรือมติ คณะรัฐมนตรี หรือนโยบายขององค์การบริหารส่วนตำบล

๒.๗ เพื่อให้องค์การบริหารส่วนตำบลแม่ต๋าน สามารถควบคุมภาระค่าใช้จ่ายด้านการบริหารงาน บุคคลให้เป็นไปตามที่กฎหมายกำหนด

๓. ขอบเขตและแนวทางในการจัดทำแผนอัตรากำลังพนักงานส่วนตำบล ๓ ปี

คณะกรรมการจัดทำแผนอัตรากำลังขององค์การบริหารส่วนตำบลแม่ต๋าน ซึ่งมีนายกองค์การบริหาร ส่วนตำบลแม่ต๋านเป็นประธานเห็นสมควรให้จัดทำแผนอัตรากำลัง ๓ ปี โดยให้มีขอบเขตเนื้อหาครอบคลุมในเรื่อง ต่างๆ ดังต่อไปนี้

๓.๑ วิเคราะห์ภารกิจ อำนาจหน้าที่ความรับผิดชอบขององค์การบริหารส่วนตำบลแม่ต๋าน ตาม พระราชบัญญัติสภาตำบลและองค์การบริหารส่วนตำบล พ.ศ. ๒๕๓๗ และตามพระราชบัญญัติกำหนดแผนและ ขั้นตอนการกระจายอำนาจให้องค์กรปกครองส่วนท้องถิ่น พ.ศ. ๒๕๔๒ ตลอดจนกฎหมายอื่นให้สอดคล้องกับแผน พัฒนาเศรษฐกิจและสังคมแห่งชาติ แผนพัฒนาจังหวัด แผนพัฒนาอำเภอ แผนพัฒนาตำบล นโยบายของรัฐบาล และสภาพปัญหาของตำบลแม่ต๋าน

๓.๒ กำหนดโครงสร้างการแบ่งส่วนราชการภายในและการจัดระบบงาน เพื่อรองรับภารกิจตาม อำนาจหน้าที่ความรับผิดชอบให้สามารถแก้ปัญหาของตำบลแม่ต๋านได้อย่างมีประสิทธิภาพ

๓.๓ กำหนดตำแหน่งในสายงานต่างๆ จำนวนตำแหน่ง และระดับตำแหน่งให้เหมาะสมกับภาระหน้าที่ความรับผิดชอบ ปริมาณงานและคุณภาพของงาน รวมทั้งสร้างความก้าวหน้าในสายอาชีพของกลุ่มงานต่างๆ

๓.๔ จัดทำกรอบอัตรากำลัง ๓ ปี โดยภาระค่าใช้จ่ายด้านการบริหารงานบุคคลต้องไม่เกินร้อยละ ๔๐ ของงบประมาณรายจ่าย

๓.๕ ให้พนักงานส่วนตำบลทุกคนได้รับการพัฒนาความรู้ความสามารถอย่างน้อยปีละ ๑ ครั้ง

๔. สภาพปัญหาของพื้นที่และความต้องการของประชาชน

เพื่อให้การวางแผนอัตรากำลัง ๓ ปี ขององค์การบริหารส่วนตำบลแม่ต๋าน มีความครบถ้วน องค์การบริหารส่วนตำบลแม่ต๋านสามารถดำเนินการตามอำนาจหน้าที่ได้อย่างมีประสิทธิภาพ โดยวิเคราะห์สภาพปัญหาในเขตพื้นที่ขององค์การบริหารส่วนตำบลว่ามีปัญหาอะไร และความจำเป็นพื้นฐาน ความต้องการของประชาชนในเขตพื้นที่ที่สำคัญ ดังนี้

สภาพปัญหาของเขตพื้นที่ที่รับผิดชอบ และความต้องการของประชาชน สามารถแบ่งออกเป็นด้านต่างๆ ดังนี้

๑. ปัญหาด้านโครงสร้างพื้นฐาน

- ๑.๑ ปัญหาเส้นทางเข้าหมู่บ้าน และถนนเพื่อหลีกเลี่ยงผลผลิตทางการเกษตร
- ๑.๒ ปัญหาการไม่มีไฟฟ้าใช้ทุกหมู่บ้าน
- ๑.๓ ปัญหาด้านการติดต่อสื่อสารระหว่างหมู่บ้าน
- ๑.๔ ปัญหาการขาดเอกสารสิทธิ์ในที่อยู่อาศัยและที่ทำกิน

๒. ปัญหาด้านเศรษฐกิจ

- ๒.๑ ปัญหาผลผลิตทางการเกษตรตกต่ำ
- ๒.๒ ปัญหาการว่างงานของประชาชนหลังฤดูเก็บเกี่ยว
- ๒.๓ ปัญหาการส่งเสริมการประกอบอาชีพ การขาดการรวมกลุ่มอาชีพ
- ๒.๔ ปัญหาการขาดแหล่งสินเชื่อทางการเกษตร

๓. ปัญหาด้านสังคม สาธารณสุข และการอนามัย

- ๓.๑ ปัญหาการขาดทุน ขาดโอกาสในการศึกษาต่อในระดับที่สูงขึ้นของนักเรียน และประชาชน
- ๓.๒ ปัญหาการแพร่ระบาดของยาเสพติด
- ๓.๓ ปัญหาการรวมตัวขององค์กรชุมชนยังไม่เข้มแข็ง
- ๓.๔ ปัญหาการให้บริการสุขภาพของผู้สูงอายุ , เด็ก , สตรี และคนพิการ ไม่ทั่วถึง
- ๓.๕ ปัญหาการแพร่ระบาดของโรคติดต่อและการป้องกันยุ่งยาก โรคพิษสุนัขบ้า
- ๓.๖ ปัญหาคุณภาพชีวิตของประชาชนในพื้นที่ห่างไกลยังไม่ดีพอ
- ๓.๗ ปัญหาการไม่รู้หนังสือของประชาชน ประชาชนไม่สามารถอ่าน พูด เขียน ภาษาไทยได้
- ๓.๘ ปัญหาการขาดสถานที่ในการประกอบพิธีทางศาสนา

๔. ปัญหาด้านการเมืองและการบริหาร

- ๔.๑ ปัญหาประชาชนขาดความรู้ความเข้าใจในเรื่องการปกครอง
- ๔.๒ ปัญหาการขาดการมีส่วนร่วมในการพัฒนาขององค์การบริหารส่วนตำบล
- ๔.๓ ปัญหาการขาดการประชาสัมพันธ์แก่ประชาชน
- ๔.๔ ปัญหาการขาดเครื่องมือเครื่องใช้ในการบริหารงานขององค์การบริหารส่วนตำบล
- ๔.๕ ปัญหาบุคลากรภาคปฏิบัติมีไม่เพียงพอ
- ๔.๖ ปัญหาผู้นำขาดความรู้ความเข้าใจในบทบาท และหน้าที่ในการบริหารงาน

๕. ปัญหาด้านทรัพยากรธรรมชาติและสิ่งแวดล้อม

- ๕.๑ ปัญหาป่าไม้ถูกทำลาย
- ๕.๒ ปัญหาการบุกรุกป่าสงวนแห่งชาติ
- ๕.๓ ปัญหาการขาดจิตสำนึกของประชาชนในการอนุรักษ์สิ่งแวดล้อม
- ๕.๔ ปัญหาการเสื่อมสภาพของดิน
- ๕.๕ ปัญหาแหล่งน้ำตื้นเขิน
- ๕.๖ ปัญหาการกำจัดขยะมูลฝอย

๖. ปัญหาด้านแหล่งน้ำเพื่ออุปโภคและบริโภค

- ๖.๑ ปัญหาการขาดแคลนน้ำสำหรับอุปโภค - บริโภค
- ๖.๒ ปัญหาการขาดแคลนน้ำเพื่อการเกษตรมีไม่เพียงพอในฤดูเพาะปลูกและฤดูแล้ง
- ๖.๓ ปัญหาการขาดแคลนระบบประปาหมู่บ้าน
- ๖.๔ ปัญหาแหล่งน้ำบางแห่งตื้นเขินมีน้ำไม่เพียงพอ

ความต้องการของประชาชน

๑. ความต้องการด้านโครงสร้างพื้นฐาน

- ๑.๑ มีเอกสารสิทธิในที่ดินทำกินเป็นของตนเอง
- ๑.๒ มีการคมนาคมที่สะดวกในทุกหมู่บ้าน
- ๑.๓ มีการขยายไฟฟ้าให้ทั่วถึง
- ๑.๔ มีระบบติดต่อสื่อสารในทุกหมู่บ้าน

๒. ความต้องการด้านเศรษฐกิจ

- ๒.๑ มีการฝึกอบรมให้ความรู้ด้านการเกษตร และกลุ่มอาชีพต่าง ๆ
- ๒.๒ มีการสร้างงานหลังฤดูเก็บเกี่ยว
- ๒.๓ พัฒนาในด้านกาให้ข่าวสาร ข้อมูลตลาดด้านเกษตร แก่เกษตรกรในท้องถิ่น
- ๒.๔ จัดให้มีการรวมกลุ่มอาชีพ

๓. ความต้องการด้านสังคม สาธารณสุข และอนามัย

- ๓.๑ มีการส่งเสริมการศึกษาแก่เด็กและเยาวชนในท้องถิ่น การจัดห้องเรียนเคลื่อนที่ จัดให้มีศูนย์ข้อมูลข่าวสาร และห้องสมุดประจำหมู่บ้าน
- ๓.๒ ประชาชนมีความมั่นคงปลอดภัยในชีวิตและทรัพย์สิน
- ๓.๓ มีการป้องกัน แก้ไขปัญหาอาชญากรรมที่เข้มงวด
- ๓.๔ มีการสงเคราะห์คนยากจน คนพิการ และเด็กด้อยโอกาส
- ๓.๕ มีสถานบริการด้านสาธารณสุขที่เพียงพอ และปรับปรุงศูนย์สาธารณสุขในทุกหมู่บ้าน
- ๓.๖ มีการควบคุมโรคติดต่อ
- ๓.๗ มีการปรับปรุงด้านสุขภาพและคุณภาพชีวิตของประชาชน
- ๓.๘ ทุกคนมีโอกาสได้รับการศึกษาอย่างทั่วถึง
- ๓.๙ ส่งเสริมสนับสนุน และอนุรักษ์ประเพณีพื้นบ้าน และภูมิปัญญาท้องถิ่น
- ๓.๑๐ จัดให้มีสถานศึกษา หรือศูนย์พัฒนาเด็กก่อนวัยเรียนอย่างทั่วถึง
- ๓.๑๑ จัดสร้างลานกีฬาเอนกประสงค์ทุกหมู่บ้าน

๔. ความต้องการด้านการเมืองและการบริหาร

- ๔.๑ ประชาชนได้รับข้อมูลข่าวสารเพิ่มมากขึ้น
- ๔.๒ ประชาชนได้เข้ามามีส่วนร่วมในการบริหารองค์กรปกครองส่วนท้องถิ่น
- ๔.๓ มีผู้นำที่มีศักยภาพในการบริหารงานสูง
- ๔.๔ มีอุปกรณ์ เครื่องมือเครื่องใช้ในการบริหารงานอย่างมีประสิทธิภาพ และกำลังพลที่เพียงพอ
- ๔.๕ จัดให้มีแผนที่ภาษีและทะเบียนทรัพย์สิน
- ๔.๖ พัฒนาบุคลากร และสมาชิก อบต. ผู้บริหาร พนักงานส่วนตำบลและพนักงานจ้าง ให้มีประสิทธิภาพในการปฏิบัติงาน

๕. ความต้องการด้านทรัพยากรธรรมชาติและสิ่งแวดล้อม

- ๕.๑ มีการสร้างจิตสำนึกให้ประชาชนรู้จักการอนุรักษ์ธรรมชาติและสิ่งแวดล้อม
- ๕.๒ มีการให้ความรู้แก่ประชาชนในการดูแลและปรับปรุงคุณภาพดิน
- ๕.๓ ส่งเสริมและสนับสนุนการอนุรักษ์ทรัพยากรธรรมชาติ เช่น ป่าไม้ ของป่า
- ๕.๔ มีระบบการจัดเก็บขยะที่ดี

๖. ความต้องการด้านแหล่งน้ำ

- ๖.๑ มีแหล่งน้ำเพียงพอสำหรับการอุปโภค และบริโภค
- ๖.๒ มีแหล่งน้ำสำหรับการเกษตรกรรมที่เพียงพอ
- ๖.๓ มีระบบประปาหมู่บ้านใช้อย่างทั่วถึง

๕. ภารกิจ อำนาจหน้าที่ขององค์การบริหารส่วนตำบล

การวิเคราะห์ภารกิจ อำนาจหน้าที่ขององค์การบริหารส่วนตำบลตามพระราชบัญญัติสภาตำบลและองค์การบริหารส่วนตำบล พ.ศ.๒๕๓๗ และตามพระราชบัญญัติกำหนดแผนและขั้นตอนการกระจายอำนาจให้องค์กรปกครองส่วนท้องถิ่น พ.ศ.๒๕๔๒ และรวบรวมกฎหมายอื่นของ อบต. ใช้เทคนิค SWOT เข้ามาช่วย ทั้งนี้เพื่อให้ทราบว่าองค์การบริหารส่วนตำบลมีอำนาจหน้าที่ที่จะเข้าไปดำเนินการแก้ไขปัญหาในเขตพื้นที่ให้ตรงกับความต้องการของประชาชนได้อย่างไร โดยวิเคราะห์จุดแข็ง จุดอ่อน โอกาส ภัยคุกคาม ในการดำเนินการตามภารกิจตามหลัก SWOT องค์การบริหารส่วนตำบลแม่ต๋าน กำหนดวิธีการดำเนินการตามภารกิจสอดคล้องกับแผนพัฒนาเศรษฐกิจและสังคมแห่งชาติ แผนพัฒนาจังหวัด แผนพัฒนาอำเภอ แผนพัฒนาตำบล นโยบายของรัฐบาล และนโยบายของผู้บริหารท้องถิ่น ทั้งนี้สามารถวิเคราะห์ภารกิจให้ตรงกับสภาพปัญหา โดยสามารถกำหนดแบ่งภารกิจได้ เป็น ๗ ด้าน ซึ่งภารกิจดังกล่าวถูกกำหนดอยู่ในพระราชบัญญัติสภาตำบลและองค์การบริหารส่วนตำบล พ.ศ. ๒๕๓๗ และตามพระราชบัญญัติกำหนดแผนและขั้นตอนการกระจายอำนาจให้องค์กรปกครองส่วนท้องถิ่น พ.ศ.๒๕๔๒

กรอบแนวคิดการจัดทำแผนยุทธศาสตร์การพัฒนาท้องถิ่น

การจัดทำแผนยุทธศาสตร์การพัฒนาขององค์การบริหารส่วนตำบลแม่ต๋าน มีแนวทางการดำเนินการ ดังนี้

๑. แผนพัฒนาเศรษฐกิจและสังคมแห่งชาติ ฉบับที่ ๑๑ (พ.ศ. ๒๕๕๕ - ๒๕๕๙) เป็นยุทธศาสตร์การพัฒนาประเทศระยะปานกลาง ได้น้อมนำหลัก “ปรัชญาของเศรษฐกิจพอเพียง” มาเป็นปรัชญานำทางในการพัฒนาประเทศอย่างต่อเนื่อง ยึดแนวคิดการพัฒนาอย่างบูรณาการเป็นองค์รวมทั้งมิติตัวคน สังคม เศรษฐกิจ ทรัพยากรธรรมชาติและสิ่งแวดล้อม และธรรมาภิบาล ให้ความสำคัญกับการมีส่วนร่วมของทุกภาคส่วนในสังคมในกระบวนการพัฒนาประเทศ เพื่อมุ่งให้เกิดภูมิคุ้มกันและเตรียมความพร้อมให้เกิดขึ้นทั้งในระดับปัจเจก ครอบครัว ชุมชน สังคม และประเทศชาติสามารถปรับตัวรองรับผลกระทบจากการเปลี่ยนแปลงได้อย่างเหมาะสม

กำหนดวิสัยทัศน์มุ่งสู่ “สังคมอยู่ร่วมกันอย่างมีความสุข ด้วยความเสมอภาค เป็นธรรม และมีภูมิคุ้มกันต่อการเปลี่ยนแปลง” นำไปสู่การพัฒนาเพื่อประโยชน์สุขที่ยั่งยืนของคนและสังคมไทย

๒. นโยบายการพัฒนาของผู้บริหารท้องถิ่น

นายกองค์การบริหารส่วนตำบลแม่ต๋าน ได้แถลงนโยบาย เพื่อใช้เป็นแนวทางในการพัฒนาองค์การบริหารส่วนตำบลแม่ต๋านมีนโยบายการพัฒนาแบ่งได้เป็น ๘ ด้าน ดังนี้

๑. ด้านสาธารณสุขและโครงสร้างพื้นฐาน
๒. ด้านส่งเสริมวัฒนธรรม ประเพณีและการท่องเที่ยว
๓. ด้านการส่งเสริมคุณภาพชีวิต และการศึกษา
๔. ด้านการบริหารกิจการบ้านเมืองที่ดี
๕. ด้านเศรษฐกิจ
๖. ด้านยาเสพติด
๗. ด้านอนุรักษ์ธรรมชาติและสิ่งแวดล้อม
๘. ด้านการจัดระเบียบในชุมชน และการรักษาความสงบเรียบร้อย รายละเอียดมีดังนี้

การพัฒนาตามนโยบายริเริ่มขององค์กรปกครองส่วนท้องถิ่น

- เพิ่มประสิทธิภาพในการบริหารจัดการขององค์กรปกครองส่วนท้องถิ่น และจัดลำดับความสำคัญของโครงการ/กิจกรรมการพัฒนาท้องถิ่น ให้สามารถแก้ปัญหาได้อย่างสอดคล้องกับสภาพปัญหาและความต้องการที่แท้จริงของประชาชน รวมทั้งสอดคล้องกับทิศทางการพัฒนาประเทศ ยุทธศาสตร์การพัฒนาจังหวัด ยุทธศาสตร์การพัฒนาขององค์กรปกครองส่วนท้องถิ่นในเขตจังหวัด เพื่อให้สามารถบริหารงบประมาณได้อย่างคุ้มค่า และมีประสิทธิภาพ

- จัดการบริการขั้นพื้นฐานที่จำเป็นในการดำรงชีวิตอย่างพอเพียงและมีคุณภาพและทั่วถึง ดูแลความมั่นคงและปลอดภัย มีการจัดบริการสังคมให้ทั่วถึงโดยเฉพาะกลุ่มผู้ด้อยโอกาส และคนพิการ รวมทั้งพัฒนาระบบสวัสดิการสังคมที่มีคุณภาพ และบรรเทาปัญหาอาชญากรรมและยาเสพติดในพื้นที่ให้ลดน้อยลงอย่างเป็นรูปธรรม เกิดประสิทธิภาพและผลสัมฤทธิ์มากขึ้น

- จัดทำแผนชุมชนแบบมีส่วนร่วม ให้ครอบคลุมประชาชนในทุกพื้นที่ และองค์กรปกครองส่วนท้องถิ่นนำแผนชุมชนไปใช้ประกอบการจัดทำแผนพัฒนาท้องถิ่น ประสานให้เกิดการรวมกลุ่มในเชิงสร้างสรรค์ของคนในชุมชนในการทำกิจกรรมการพัฒนาด้านต่างๆ รวมทั้งสร้างและเชื่อมโยงเครือข่ายการแลกเปลี่ยนเรียนรู้ ภูมิปัญญา และวัฒนธรรมพื้นบ้านให้เป็นระบบ และนำมาใช้ในการพัฒนาท้องถิ่น

ผลการพัฒนาองค์การบริหารส่วนตำบลแม่दानในระยะเวลาที่ผ่านมา

การดำเนินงานด้านโครงสร้างพื้นฐาน

- ปรับปรุง ซ่อมแซมและก่อสร้างถนนให้เพียงพอแก่ความต้องการของประชาชน
- ปรับปรุงและขยายเขตไฟฟ้าสาธารณะให้ทั่วถึง
- ปรับปรุงระบบสาธารณูปโภคให้เพียงพอและมีประสิทธิภาพ
- ปรับปรุงและก่อสร้างระบบประปาภูเขา และประปาหมู่บ้าน
- ปรับปรุงและซ่อมแซมสะพานในหมู่บ้าน

การดำเนินการด้านเศรษฐกิจ

- ส่งเสริมและสนับสนุนให้ความรู้ในด้านการเกษตร
- ส่งเสริมและสนับสนุนอาชีพหลังฤดูการเก็บเกี่ยว
- สนับสนุนการรวมกลุ่มประกอบอาชีพ เพื่อเพิ่มรายได้ให้แก่ราษฎร
- พัฒนาและปรับวิธีการดำเนินด้านการตลาด
- ส่งเสริมการกระจายรายได้และความเจริญให้แก่ท้องถิ่น

การดำเนินงานด้านแหล่งน้ำ

- จัดสร้างระบบชลประทานเพื่อการเกษตร
- ขุดสระน้ำสาธารณประโยชน์และขุดลอกคูคลอง
- จัดสร้างและปรับปรุงฝาย หรือทำนบกั้นน้ำ

การดำเนินงานด้านสังคม

- ส่งเสริมและสนับสนุนโครงการต่างๆ ของโรงเรียน
- ส่งเสริมการบริการสาธารณสุขให้แก่ประชาชนอย่างทั่วถึง

- ส่งเสริมสวัสดิการและสังคมสงเคราะห์ให้ผู้ด้อยโอกาส ผู้สูงอายุ และคนพิการ
- ส่งเสริมการมีส่วนร่วมของประชาชนในการจัดกิจกรรมทางสังคม
- ส่งเสริมให้มีการเล่นกีฬาในทุกระดับ
- พัฒนาศักยภาพของเจ้าอาวาสสมัครด้านสาธารณสุขทุกหมู่บ้าน
- สนับสนุนการจัดกิจกรรมและการดำเนินงานของสาธารณสุข
- สนับสนุนทุนการศึกษาและจัดรถรับ/ส่งให้กับนักเรียนที่ยากจน
- สนับสนุนโครงการอาหารกลางวันและอาหารเสริมสำหรับเด็กก่อนวัยเรียน
- ส่งเสริมการจัดตั้งศูนย์การเรียนรู้ในชุมชน
- ส่งเสริมการอนุรักษ์ศิลปวัฒนธรรมและประเพณีอันดีงามของท้องถิ่น

การดำเนินงานด้านการเมือง และการบริหาร

- ส่งเสริมและสนับสนุนการมีส่วนร่วมของประชาชนในการปกครองส่วนท้องถิ่น
- จัดอบรมพนักงาน ลูกจ้าง เพื่อเพิ่มประสิทธิภาพในการปฏิบัติงานขององค์กร
- จัดอบรมข้าราชการการเมือง และคณะกรรมการหมู่บ้านเพื่อเสริมสร้างความรู้
- ปรับปรุงระบบข้อมูลข่าวสารการประชาสัมพันธ์ให้มีประสิทธิภาพมากขึ้น
- ปรับปรุงประสิทธิภาพในการจัดเก็บภาษีเพื่อเพิ่มรายได้ให้แก่องค์กร

การดำเนินงานด้านทรัพยากรธรรมชาติและสิ่งแวดล้อม

- สนับสนุนการต่อต้านการทำลายทรัพยากรธรรมชาติและสิ่งแวดล้อม
- ส่งเสริมการอนุรักษ์ทรัพยากรธรรมชาติและสิ่งแวดล้อม
- ส่งเสริมและสนับสนุนการท่องเที่ยวเชิงอนุรักษ์
- ส่งเสริมและสนับสนุนการปลูกป่าเพื่อรักษาธรรมชาติตามโครงการต่างๆ

ผลการวิเคราะห์ศักยภาพการพัฒนาท้องถิ่นในปัจจุบัน

การวิเคราะห์สภาพแวดล้อมภายในองค์กรบริหารส่วนตำบลแม่ต๋าน (ปัจจัยภายใน)

จุดแข็ง (Strengths : S)

๑. องค์กรมีงบประมาณเป็นของตนเอง ทำให้การบริหารงานเพื่อแก้ไขปัญหาความเดือดร้อนของประชาชนในท้องถิ่น สามารถทำได้อย่างรวดเร็วและทันต่อเหตุการณ์ขึ้น
๒. การเลือกตั้งนายกองค์การบริหารส่วนตำบลและสมาชิกสภาจากประชาชนในท้องถิ่นโดยตรง ทำให้ประชาชนสามารถเลือกผู้บริหารและสมาชิกที่ตนเองต้องการ มาทำหน้าที่ผู้แทนในการทำงาน ทำให้เห็นสภาพปัญหาในท้องถิ่นของตนเองได้ดีขึ้น
๓. องค์กรปกครองท้องถิ่น ส่งเสริมการมีส่วนร่วมของประชาชนโดยให้ประชาชนเสนอปัญหา ความต้องการ และมีส่วนในการกำหนดโครงการและกิจกรรมของประชาชน รวมถึงวิเคราะห์ศักยภาพขององค์การบริหารส่วนตำบล
๔. ประสานและส่งเสริมความเข้มแข็งของชุมชนโดยจัดให้มีการจัดทำแผนชุมชนพึ่งตนเองในทุกหมู่บ้านและมีแผนชุมชนของหมู่บ้านทุกๆ หมู่บ้าน

๕. มีการจัดอบรมบุคลากรขององค์กรอย่างต่อเนื่องเพื่อเพิ่มประสิทธิภาพการปฏิบัติงานของบุคลากรให้เป็นองค์กรมีการบริหารจัดการที่ดีตามหลักธรรมาภิบาล
๖. มีอุปกรณ์ เครื่องมือ และเครื่องใช้ที่พร้อมในการปฏิบัติงานขององค์กรเอง
๗. องค์กรปกครองส่วนท้องถิ่นสามารถตราข้อบัญญัติโดยไม่ขัดแย้งต่อกฎหมาย

จุดอ่อน (Weakness : W)

๑. องค์กรมีงบประมาณที่จำกัด ทำให้การแก้ไขปัญหาความเดือดร้อนของประชาชนในท้องถิ่นต้องมีการจัดลำดับความสำคัญของปัญหา ทำให้การแก้ปัญหาล่าช้า
๒. ประชาชนในพื้นที่ติดต่อสื่อสารโดยใช้ภาษาท้องถิ่น (ปะกะญอ) ทำให้เป็นอุปสรรคในการสื่อสารและทำความเข้าใจกับปัญหาของประชาชน
๓. บุคลากรขาดทักษะและความสามารถที่ยังไม่สอดคล้องกับภารกิจที่มีอยู่และจำนวนบุคลากรไม่เพียงพอในการรองรับภารกิจฯ
๔. สภาพพื้นที่ชุมชนไม่เอื้ออำนวยสำหรับการพัฒนาชุมชนแต่ละแห่งเล็กและอยู่ห่างไกลกันขาดสาธารณูปโภค และอนามัยที่ถูกสุขลักษณะ
๕. การคมนาคมไม่สะดวกในหลายๆ พื้นที่ บางพื้นที่ต้องอาศัยการเดินทางเท้าเพื่อเข้าไปถึงประชาชน และประชาชนยังกลัวเจ้าหน้าที่ของรัฐในการประสานงานข้อมูล
๖. ประชาชนขาดการศึกษาขั้นพื้นฐานทำให้ขาดความรู้ความเข้าใจในการปฏิบัติงานและการเก็บรวบรวมข้อมูลพื้นฐานต่างๆ ทำให้เกิดความล่าช้าในการพัฒนา
๗. ทำให้การพัฒนาส่วนใหญ่จะเป็นการพัฒนาเฉพาะด้านใดด้านหนึ่ง และแนวทางการพัฒนาหลายด้านก็ไม่มีการพัฒนา
๘. ประชาชนในพื้นที่ยังขาดความรู้ความเข้าใจเกี่ยวกับบทบาท อำนาจและหน้าที่ขององค์กรปกครองส่วนท้องถิ่น

การวิเคราะห์สภาพแวดล้อมภายนอกองค์กรบริหารส่วนตำบลแม่ต๋าน (ปัจจัยภายนอก)

โอกาส (Opportunity : O)

๑. นโยบายรัฐบาลและส่วนกลางส่งเสริมและสนับสนุนการกระจายอำนาจให้องค์กรปกครองส่วนท้องถิ่นในการบริหารจัดการและพัฒนาท้องถิ่นของตนเอง
๒. นโยบายการแก้ปัญหาขององค์กรปกครองส่วนท้องถิ่นที่สอดคล้องกับนโยบายการแก้ปัญหาของรัฐบาลจะทำให้ได้รับความสำคัญและการแก้ไขปัญหาที่รวดเร็วขึ้น
๓. รัฐบาลและหน่วยงานอื่นๆ ให้การสนับสนุนและช่วยเหลือด้านงบประมาณและโครงการต่างๆ ที่เกินศักยภาพขององค์กรปกครองส่วนท้องถิ่นในการขอความช่วยเหลือ
๔. ความร่วมมือระหว่างองค์กรปกครองส่วนท้องถิ่นในพื้นที่ในการแก้ไขปัญหาที่สอดคล้องและเกี่ยวเนื่องกันทำให้ลดขั้นตอนและโครงการที่ซ้ำซ้อนกันในบางพื้นที่
๕. นโยบายการพัฒนาของรัฐบาลที่เน้นเป็นแผนปฏิรูปความคิดและคุณค่าใหม่ของสังคมไทยตามแนวเศรษฐกิจพอเพียง ให้ความสำคัญกับการมีส่วนร่วมของทุกภาคส่วนในสังคม และมุ่งให้ “คนเป็นศูนย์กลางการพัฒนา” ประชาชนอยู่ดีมีสุขอย่างยั่งยืน

๖. การจัดสรรงบประมาณอุดหนุนขององค์กรปกครองท้องถิ่น สำหรับการพัฒนาไม้แวนัมที่จะได้รับการจัดสรรมากขึ้น ทำให้องค์กรปกครองท้องถิ่นสามารถกำหนดโครงการพัฒนามีงบประมาณที่มากขึ้นได้มากกว่าเดิม

อุปสรรค (Threat: T)

๑. ปัญหาด้านความมั่นคงในพื้นที่ชายแดน มีการลักลอบเข้าเมืองโดยผิดกฎหมายของคนต่างด้าว สินค้าหนีภาษี ปัญหาอาชญากรรม และขาดแคลนแรงงานที่มีฝีมือและทักษะ นอกจากนี้แรงงานส่วนใหญ่เป็นแรงงานผิดกฎหมายที่ลักลอบเข้าเมืองทางชายแดน
๒. สภาพพื้นที่เป็นพื้นที่เขตป่าสงวนแห่งชาติ ประชาชนไม่มีเอกสารสิทธิในการครอบครองที่ดิน ทำให้ใช้ประโยชน์จากพื้นที่ได้น้อย นอกจากนี้ยังมีการเผาพื้นที่ป่าเพื่อการเพาะปลูกและขยายที่อยู่อาศัยใหม่โดยไม่คำนึงถึงปัญหาธรรมชาติและสิ่งแวดล้อม
๓. ปัญหาการแพร่ระบาดของยาเสพติดจากประเทศเพื่อนบ้าน เนื่องจากเป็นพื้นที่ติดต่อกับประเทศพม่าซึ่งเป็นแหล่งผลิตที่สำคัญและเป็นเส้นทางลำเลียงเข้าสู่ประเทศยากแก่การควบคุมและสกัดกั้นของยาเสพติดได้ค่อนข้างยากลำบาก
๔. โครงการที่เกินศักยภาพขององค์การบริหารส่วนตำบลแม่ต๋านจำเป็นต้องได้รับการแก้ไข ปัญหาจากหน่วยงานอื่นๆ ที่มีศักยภาพการพัฒนามากกว่า เนื่องจาก อบต.แม่ต๋าน ไม่มีงบประมาณที่เพียงพอ
๕. ต้องได้รับการเงินอุดหนุนจากรัฐบาลในการของบประมาณพัฒนาโดยสอดคล้องกับพระราชบัญญัติกำหนดแผนและขั้นตอนการกระจายอำนาจฯ และการจัดสรรงบประมาณบางส่วนล่าช้าไม่ทันต่อการแก้ปัญหาของประชาชน
๖. ปัญหาพาหนะโรคติดต่อที่ร้ายแรง และโรคติดต่อที่ร้ายแรงที่ไม่สามารถควบคุมได้ เช่น ไข้หวัดนก ไข้หวัดใหญ่สายพันธุ์ใหม่ฯ

ด้านโครงสร้างพื้นฐาน มีภารกิจที่เกี่ยวข้อง ดังนี้

- (๑) จัดให้มีและบำรุงรักษาทางน้ำและทางบก
- (๒) ให้มีน้ำเพื่อการอุปโภค บริโภค และการเกษตร
- (๓) ให้มีและบำรุงการไฟฟ้าหรือแสงสว่างโดยวิธีอื่น
- (๔) ให้มีและบำรุงรักษาทางระบายน้ำ
- (๕) การสาธารณสุข โภคและการก่อสร้างอื่นๆ
- (๖) การสาธารณสุขการ

ด้านส่งเสริมคุณภาพชีวิต มีภารกิจที่เกี่ยวข้อง ดังนี้

- (๑) ส่งเสริมการพัฒนาสตรี เด็ก เยาวชน ผู้สูงอายุ และผู้พิการ
- (๒) ป้องกันโรคและระงับโรคติดต่อ
- (๓) ให้มีและบำรุงสถานที่ประชุม การกีฬาการพักผ่อนหย่อนใจและสวนสาธารณะ
- (๔) การสังคมสงเคราะห์ และการพัฒนาคุณภาพชีวิตเด็ก สตรี คนชรา และผู้ด้อยโอกาส

- (๕) การปรับปรุงแหล่งชุมชนแออัดและการจัดการเกี่ยวกับที่อยู่อาศัย
- (๖) การส่งเสริมประชาธิปไตย ความเสมอภาค และสิทธิเสรีภาพของประชาชน
- (๗) การสาธารณสุข การอนามัยครอบครัวและการรักษาพยาบาล

ด้านการจัดระเบียบชุมชน สังคม และการรักษาความสงบเรียบร้อย มีภารกิจที่เกี่ยวข้อง ดังนี้

- (๑) การป้องกันและบรรเทาสาธารณภัย
- (๒) การคุ้มครองดูแลและรักษาทรัพย์สินอันเป็นสาธารณสมบัติของแผ่นดิน
- (๓) การผังเมือง
- (๔) จัดให้มีที่จอดรถ
- (๕) การรักษาความสะอาดและความเป็นระเบียบเรียบร้อยของบ้านเมือง
- (๖) การควบคุมอาคาร

ด้านการวางแผนการส่งเสริมการลงทุน พาณิชยกรรมและการท่องเที่ยว มีภารกิจที่เกี่ยวข้อง ดังนี้

- (๑) ส่งเสริมให้มีอุตสาหกรรมในครอบครัว
- (๒) ให้มีและส่งเสริมกลุ่มเกษตรกร และกิจการสหกรณ์
- (๓) บำรุงและส่งเสริมการประกอบอาชีพของราษฎร
- (๔) ให้มีตลาด
- (๕) การท่องเที่ยว
- (๖) กิจการเกี่ยวกับการพาณิชย์
- (๗) การส่งเสริม การฝึก และประกอบอาชีพ
- (๘) การพาณิชย์กรรม และการส่งเสริมการลงทุน

ด้านการบริหารจัดการและการอนุรักษ์ทรัพยากรธรรมชาติและสิ่งแวดล้อม มีภารกิจที่เกี่ยวข้อง ดังนี้

- (๑) คุ้มครอง ดูแล และบำรุงรักษาทรัพยากรธรรมชาติและสิ่งแวดล้อม
- (๒) รักษาความสะอาดของถนน ทางน้ำ ทางเดิน และที่สาธารณะ รวมทั้งกำจัดมูลฝอยและสิ่งปฏิกูล

ด้านการศาสนา ศิลปวัฒนธรรม จารีตประเพณี และภูมิปัญญาท้องถิ่น มีภารกิจที่เกี่ยวข้อง ดังนี้

- (๑) บำรุงรักษาศิลปะ จารีตประเพณี ภูมิปัญญาท้องถิ่น และวัฒนธรรมอันดีของท้องถิ่น
- (๒) ส่งเสริมการศึกษา ศาสนา และวัฒนธรรม
- (๓) การจัดการศึกษา

ด้านการบริหารจัดการและการสนับสนุนการปฏิบัติภารกิจของส่วนราชการ และองค์กรปกครองส่วนท้องถิ่น มีภารกิจที่เกี่ยวข้อง ดังนี้

- (๑) สนับสนุนสภาพตำบลและองค์กรปกครองส่วนท้องถิ่นอื่นในการพัฒนาท้องถิ่น
- (๒) ปฏิบัติหน้าที่อื่นตามที่ทางราชการมอบหมายโดยจัดสรรงบประมาณหรือบุคลากรให้ตามความจำเป็นและสมควร
- (๓) ส่งเสริมการมีส่วนร่วมของราษฎร ในการมีมาตรการป้องกัน

ภารกิจทั้ง ๗ ด้านตามที่กฎหมายกำหนดให้อำนาจองค์การบริหารส่วนตำบลสามารถจะแก้ไขปัญหาขององค์การบริหารส่วนตำบลแม่ต๋าน ได้เป็นอย่างดี มีประสิทธิภาพและประสิทธิผล โดยคำนึงถึงความต้องการของประชาชนในเขตพื้นที่ประกอบด้วย การดำเนินการขององค์การบริหารส่วนตำบล จะต้องสอดคล้องกับแผนพัฒนาเศรษฐกิจและสังคมแห่งชาติ แผนพัฒนาจังหวัด แผนพัฒนาอำเภอ แผนพัฒนาตำบล นโยบายของรัฐบาล มติคณะรัฐมนตรี และนโยบายของผู้บริหารองค์การบริหารส่วนตำบลแม่ต๋าน เป็นสำคัญ

๖. ภารกิจหลักและภารกิจรองที่องค์การบริหารส่วนตำบลจะดำเนินการ

ภารกิจหลัก

- (๑) ด้านการปรับปรุงโครงสร้างพื้นฐาน
- (๒) ด้านการส่งเสริมคุณภาพชีวิต
- (๓) ด้านการป้องกันและบรรเทาสาธารณภัย

ภารกิจรอง

- (๑) ด้านการจัดระเบียบชุมชน สังคม และการรักษาความสงบเรียบร้อย
- (๒) ด้านการอนุรักษ์ทรัพยากรธรรมชาติและสิ่งแวดล้อม
- (๓) ด้านการพัฒนาการเมืองและการบริหาร
- (๔) ด้านการส่งเสริมการศึกษาและการกีฬา
- (๕) การฟื้นฟูวัฒนธรรมและส่งเสริมประเพณี
- (๖) การสนับสนุนและส่งเสริมศักยภาพกลุ่มอาชีพ
- (๗) การส่งเสริมการเกษตรและการประกอบอาชีพทางการเกษตร
- (๘) ด้านการวางแผน การส่งเสริมการลงทุน ส่งเสริมอุตสาหกรรมในครัวเรือน

๗. สรุปปัญหา และแนวทางในการกำหนดโครงสร้างส่วนราชการและกรอบอัตรากำลัง

คณะกรรมการกลางพนักงานส่วนตำบลจังหวัดตาก (ก.อบต.จังหวัดตาก) กำหนดให้องค์การบริหารส่วนตำบลแม่ต๋านเป็นองค์การบริหารส่วนตำบลขนาดกลาง จึงได้กำหนดโครงสร้างการแบ่งส่วนราชการออกเป็น ๗ ส่วน ได้แก่ สำนักปลัดองค์การบริหารส่วนตำบล กองคลัง กองช่าง กองการศึกษา ศาสนาและวัฒนธรรม กองสวัสดิการสังคม กองส่งเสริมการเกษตร และกองสาธารณสุขและสิ่งแวดล้อม โดยกำหนดกรอบอัตรากำลังทั้งสิ้น ๖๐ อัตรา เนื่องจากที่ผ่านมากองช่างมีภารกิจ ความรับผิดชอบ และปริมาณงานที่เพิ่มขึ้น และจำนวนบุคลากรที่มีอยู่ไม่เพียงพอต่อการปฏิบัติงานให้สำเร็จลุล่วงได้อย่างมีประสิทธิภาพและประสิทธิผล ดังนั้นจึงมีความจำเป็นในการขอ กำหนดตำแหน่งพนักงานจ้างตามภารกิจเพิ่ม ได้แก่ ตำแหน่งผู้ช่วยเจ้าพนักงานธุรการ จำนวน ๑ อัตรา

๘. โครงสร้างการกำหนดส่วนราชการ

๘.๑ โครงสร้าง

จากการที่องค์การบริหารส่วนตำบลแม่ต๋าน ได้ทำการวิเคราะห์ภารกิจหลัก และภารกิจรอง และปริมาณงานที่จะดำเนินการ รวมทั้งสภาพปัญหาเกี่ยวกับการบริหารงานบุคคลในด้านต่างๆแล้ว จึงได้นำผลการวิเคราะห์มากำหนดตำแหน่งของพนักงานส่วนตำบลให้ตรงกับภารกิจดังกล่าว ซึ่งการกำหนดโครงสร้างส่วนราชการที่จะรองรับการดำเนินการตามภารกิจนั้น ได้กำหนดเป็นภารกิจอยู่ในงาน หรือกำหนดเป็นฝ่าย ดังนี้

| โครงสร้างตามแผนอัตรากำลังปัจจุบัน | โครงสร้างตามแผนอัตรากำลังใหม่ | หมายเหตุ |
|--|--|----------|
| <p>๑. สำนักปลัด อบต.</p> <p>๑.๑ <u>งานบริหารทั่วไป</u> ประกอบด้วย</p> <ul style="list-style-type: none"> - งานสารบรรณ - งานบริหารงานบุคคล - งานเลือกตั้งและทะเบียนข้อมูล - งานตรวจสอบภายใน - งานการส่งเสริมการท่องเที่ยว - งานอื่นๆ ที่เกี่ยวข้องและที่ได้รับมอบหมาย <p>๑.๒ <u>งานนโยบายและแผน</u> ประกอบด้วย</p> <ul style="list-style-type: none"> - งานนโยบายและแผน - งานวิชาการ - งานข้อมูลและประชาสัมพันธ์ - งานงบประมาณ - งานอื่นๆ ที่เกี่ยวข้องและที่ได้รับมอบหมาย <p>๑.๓ <u>งานกฎหมายและคดี</u> ประกอบด้วย</p> <ul style="list-style-type: none"> - งานกฎหมายและคดี - งานร้องเรียนร้องทุกข์และอุทธรณ์ - งานข้อบัญญัติและระเบียบ - งานอื่นๆ ที่เกี่ยวข้องและที่ได้รับมอบหมาย <p>๑.๔ <u>งานป้องกันและบรรเทาสาธารณภัย</u></p> <p>ประกอบด้วย</p> <ul style="list-style-type: none"> - งานอำนวยความสะดวก - งานป้องกัน - งานฟื้นฟู - งานอื่นๆ ที่เกี่ยวข้องและที่ได้รับมอบหมาย | <p>๑. สำนักปลัด อบต.</p> <p>๑.๑ <u>งานบริหารทั่วไป</u> ประกอบด้วย</p> <ul style="list-style-type: none"> - งานสารบรรณ - งานบริหารงานบุคคล - งานเลือกตั้งและทะเบียนข้อมูล - งานตรวจสอบภายใน - งานการส่งเสริมการท่องเที่ยว - งานอื่นๆ ที่เกี่ยวข้องและที่ได้รับมอบหมาย <p>๑.๒ <u>งานนโยบายและแผน</u> ประกอบด้วย</p> <ul style="list-style-type: none"> - งานนโยบายและแผน - งานวิชาการ - งานข้อมูลและประชาสัมพันธ์ - งานงบประมาณ - งานอื่นๆ ที่เกี่ยวข้องและที่ได้รับมอบหมาย <p>๑.๓ <u>งานกฎหมายและคดี</u> ประกอบด้วย</p> <ul style="list-style-type: none"> - งานกฎหมายและคดี - งานร้องเรียนร้องทุกข์และอุทธรณ์ - งานข้อบัญญัติและระเบียบ - งานอื่นๆ ที่เกี่ยวข้องและที่ได้รับมอบหมาย <p>๑.๔ <u>งานป้องกันและบรรเทาสาธารณภัย</u></p> <p>ประกอบด้วย</p> <ul style="list-style-type: none"> - งานอำนวยความสะดวก - งานป้องกัน - งานฟื้นฟู - งานอื่นๆ ที่เกี่ยวข้องและที่ได้รับมอบหมาย | |

| โครงสร้างตามแผนอัตรากำลังปัจจุบัน | โครงสร้างตามแผนอัตรากำลังใหม่ | หมายเหตุ |
|--|--|----------|
| <p>๑.๕ งานกิจการสภา อบต. ประกอบด้วย</p> <ul style="list-style-type: none"> - งานระเบียบข้อบังคับประชุม - งานการประชุม - งานอำนวยความสะดวกและประสานงาน - งานอื่นๆ ที่เกี่ยวข้องและที่ได้รับมอบหมาย <p>๒. กองคลัง</p> <p>๒.๑ <u>งานการเงิน</u> ประกอบด้วย</p> <ul style="list-style-type: none"> - งานการเงิน - งานรับเงินเบิกจ่ายเงิน - งานจัดทำฎีกาเบิกจ่ายเงิน - งานเก็บรักษาเงิน - งานอื่นๆ ที่เกี่ยวข้องและที่ได้รับมอบหมาย <p>๒.๒ <u>งานบัญชี</u> ประกอบด้วย</p> <ul style="list-style-type: none"> - งานการบัญชี - งานทะเบียนการคุมเบิกจ่ายเงิน - งานงบการเงินและงบทดลอง - งานแสดงฐานะทางการเงิน - งานอื่นๆ ที่เกี่ยวข้องและที่ได้รับมอบหมาย <p>๒.๓ <u>งานพัฒนาและจัดเก็บรายได้</u> ประกอบด้วย</p> <ul style="list-style-type: none"> - งานภาษีอากร ค่าธรรมเนียมและค่าเช่า - งานพัฒนารายได้ - งานควบคุมกิจการค้าและค่าปรับ - งานทะเบียนควบคุมและเร่งรัดรายได้ - งานอื่นๆ ที่เกี่ยวข้องและที่ได้รับมอบหมาย <p>๒.๔ <u>งานทะเบียนทรัพย์สินและพัสดุ</u> ประกอบด้วย</p> <ul style="list-style-type: none"> - งานทะเบียนทรัพย์สินและแผนที่ภาษี - งานพัสดุ - งานทะเบียนเบิกจ่ายวัสดุครุภัณฑ์ - งานอื่นๆ ที่เกี่ยวข้องและที่ได้รับมอบหมาย | <p>๑.๕ งานกิจการสภา อบต. ประกอบด้วย</p> <ul style="list-style-type: none"> - งานระเบียบข้อบังคับประชุม - งานการประชุม - งานอำนวยความสะดวกและประสานงาน - งานอื่นๆ ที่เกี่ยวข้องและที่ได้รับมอบหมาย <p>๒. กองคลัง</p> <p>๒.๑ <u>งานการเงิน</u> ประกอบด้วย</p> <ul style="list-style-type: none"> - งานการเงิน - งานรับเงินเบิกจ่ายเงิน - งานจัดทำฎีกาเบิกจ่ายเงิน - งานเก็บรักษาเงิน - งานอื่นๆ ที่เกี่ยวข้องและที่ได้รับมอบหมาย <p>๒.๒ <u>งานบัญชี</u> ประกอบด้วย</p> <ul style="list-style-type: none"> - งานการบัญชี - งานทะเบียนการคุมเบิกจ่ายเงิน - งานงบการเงินและงบทดลอง - งานแสดงฐานะทางการเงิน - งานอื่นๆ ที่เกี่ยวข้องและที่ได้รับมอบหมาย <p>๒.๓ <u>งานพัฒนาและจัดเก็บรายได้</u> ประกอบด้วย</p> <ul style="list-style-type: none"> - งานภาษีอากร ค่าธรรมเนียมและค่าเช่า - งานพัฒนารายได้ - งานควบคุมกิจการค้าและค่าปรับ - งานทะเบียนควบคุมและเร่งรัดรายได้ - งานอื่นๆ ที่เกี่ยวข้องและที่ได้รับมอบหมาย <p>๒.๔ <u>งานทะเบียนทรัพย์สินและพัสดุ</u> ประกอบด้วย</p> <ul style="list-style-type: none"> - งานทะเบียนทรัพย์สินและแผนที่ภาษี - งานพัสดุ - งานทะเบียนเบิกจ่ายวัสดุครุภัณฑ์ - งานอื่นๆ ที่เกี่ยวข้องและที่ได้รับมอบหมาย | |

| โครงสร้างตามแผนอัตรากำลังปัจจุบัน | โครงสร้างตามแผนอัตรากำลังใหม่ | หมายเหตุ |
|--|--|----------|
| <p>๓. กองช่าง</p> <p>๓.๑ <u>งานก่อสร้าง</u> ประกอบด้วย</p> <ul style="list-style-type: none"> - งานก่อสร้างและบูรณะถนน - งานก่อสร้างสะพาน เขื่อน ทดน้ำ - งานข้อมูลก่อสร้าง - งานอื่น ๆ ที่เกี่ยวข้องและที่ได้รับมอบหมาย <p>๓.๒ <u>งานออกแบบและควบคุมอาคาร</u> ประกอบด้วย</p> <ul style="list-style-type: none"> - งานประเมินราคา - งานควบคุมการก่อสร้างอาคาร - งานออกแบบและบริการข้อมูล - งานอื่น ๆ ที่เกี่ยวข้องและที่ได้รับมอบหมาย <p>๓.๓ <u>งานประสานสาธารณูปโภค</u> ประกอบด้วย</p> <ul style="list-style-type: none"> - งานประสานกิจการประปา - งานไฟฟ้าสาธารณะ - งานระบายน้ำ - งานอื่น ๆ ที่เกี่ยวข้องและที่ได้รับมอบหมาย <p>๓.๔ <u>งานผังเมือง</u> ประกอบด้วย</p> <ul style="list-style-type: none"> - งานสำรวจและแผนที่ - งานวางผังพัฒนาเมือง - งานควบคุมทางผังเมือง - งานอื่น ๆ ที่เกี่ยวข้องและที่ได้รับมอบหมาย | <p>๓. กองช่าง</p> <p>๓.๑ <u>งานก่อสร้าง</u> ประกอบด้วย</p> <ul style="list-style-type: none"> - งานก่อสร้างและบูรณะถนน - งานก่อสร้างสะพาน เขื่อน ทดน้ำ - งานข้อมูลก่อสร้าง - งานอื่น ๆ ที่เกี่ยวข้องและที่ได้รับมอบหมาย <p>๓.๒ <u>งานออกแบบและควบคุมอาคาร</u> ประกอบด้วย</p> <ul style="list-style-type: none"> - งานประเมินราคา - งานควบคุมการก่อสร้างอาคาร - งานออกแบบและบริการข้อมูล - งานอื่น ๆ ที่เกี่ยวข้องและที่ได้รับมอบหมาย <p>๓.๓ <u>งานประสานสาธารณูปโภค</u> ประกอบด้วย</p> <ul style="list-style-type: none"> - งานประสานกิจการประปา - งานไฟฟ้าสาธารณะ - งานระบายน้ำ - งานอื่น ๆ ที่เกี่ยวข้องและที่ได้รับมอบหมาย <p>๓.๔ <u>งานผังเมือง</u> ประกอบด้วย</p> <ul style="list-style-type: none"> - งานสำรวจและแผนที่ - งานวางผังพัฒนาเมือง - งานควบคุมทางผังเมือง - งานอื่น ๆ ที่เกี่ยวข้องและที่ได้รับมอบหมาย | |
| <p>๔. กองการศึกษา ศาสนา และวัฒนธรรม</p> <p>๔.๑ <u>งานบริหารการศึกษา</u></p> <ul style="list-style-type: none"> - งานข้อมูล - งานประสานกิจกรรม - งานส่งเสริมการศึกษา ศาสนา และวัฒนธรรม - งานส่งเสริมกิจการโรงเรียน และการศึกษาขั้นพื้นฐาน <p>งานจัดการศึกษาทั้งใน และนอกระบบการศึกษาตามอัธยาศัย</p> <ul style="list-style-type: none"> - งานระดับก่อนวัยเรียนและประถมศึกษา - งานอื่น ๆ ที่เกี่ยวข้องและที่ได้รับมอบหมาย | <p>๔. กองการศึกษา ศาสนาและวัฒนธรรม</p> <p>๔.๑ <u>งานบริหารการศึกษา</u></p> <ul style="list-style-type: none"> - งานข้อมูล - งานประสานกิจกรรม - งานส่งเสริมการศึกษา ศาสนา และวัฒนธรรม - งานส่งเสริมกิจการโรงเรียน และการศึกษาขั้นพื้นฐาน <p>งานจัดการศึกษาทั้งใน และนอกระบบการศึกษาตามอัธยาศัย</p> <ul style="list-style-type: none"> - งานระดับก่อนวัยเรียนและประถมศึกษา - งานอื่น ๆ ที่เกี่ยวข้องและที่ได้รับมอบหมาย | |

| โครงสร้างตามแผนอัตรากำลังปัจจุบัน | โครงสร้างตามแผนอัตรากำลังใหม่ | หมายเหตุ |
|--|--|----------|
| <p>๔.๒ งานศูนย์พัฒนาเด็กเล็ก</p> <ul style="list-style-type: none"> - งานข้อมูลพัฒนาการเด็ก - งานวิชาการและส่งเสริมพัฒนาการเด็ก - งานกิจกรรมศูนย์พัฒนาเด็กเล็ก - งานติดตามและประเมินผล - งานอื่นๆ ที่เกี่ยวข้องและที่ได้รับมอบหมาย <p>๔.๓ งานการกีฬา และนันทนาการ</p> <ul style="list-style-type: none"> - การส่งเสริมกิจกรรมการกีฬา - งานมวลชนด้านกีฬาและนันทนาการ - งานอื่นๆ ที่เกี่ยวข้องและที่ได้รับมอบหมาย <p>๔.๔ งานศาสนาและวัฒนธรรมท้องถิ่น</p> <ul style="list-style-type: none"> - งานส่งเสริมศาสนา อนุรักษ์วัฒนธรรมวิถีชีวิต - ประเพณีท้องถิ่น ภูมิปัญญาชาวบ้าน - งานอนุรักษ์โบราณสถาน โบราณวัตถุ และงานศิลป์ - งานสถาปนากิจสถาน - งานอื่นๆ ที่เกี่ยวข้องและที่ได้รับมอบหมาย | <p>๔.๒ งานศูนย์พัฒนาเด็กเล็ก</p> <ul style="list-style-type: none"> - งานข้อมูลพัฒนาการเด็ก - งานวิชาการและส่งเสริมพัฒนาการเด็ก - งานกิจกรรมศูนย์พัฒนาเด็กเล็ก - งานติดตามและประเมินผล - งานอื่นๆ ที่เกี่ยวข้องและที่ได้รับมอบหมาย <p>๔.๓ งานการกีฬา และนันทนาการ</p> <ul style="list-style-type: none"> - การส่งเสริมกิจกรรมการกีฬา - งานมวลชนด้านกีฬาและนันทนาการ - งานอื่นๆ ที่เกี่ยวข้องและที่ได้รับมอบหมาย <p>๔.๔ งานศาสนาและวัฒนธรรมท้องถิ่น</p> <ul style="list-style-type: none"> - งานส่งเสริมศาสนา อนุรักษ์วัฒนธรรมวิถีชีวิต - ประเพณีท้องถิ่น ภูมิปัญญาชาวบ้าน - งานอนุรักษ์โบราณสถาน โบราณวัตถุ และงานศิลป์ - งานสถาปนากิจสถาน - งานอื่นๆ ที่เกี่ยวข้องและที่ได้รับมอบหมาย | |
| <p>๕. กองสวัสดิการสังคม</p> <p>๕.๑ งานบริหารงานทั่วไปเกี่ยวกับสวัสดิการสังคม</p> <ul style="list-style-type: none"> - งานบริหารงานบุคคล - งานฝึกอบรมพัฒนาการ - งานฝึกอบรมอาชีพ - งานข้อมูล - งานอื่นๆ ที่เกี่ยวข้องและที่ได้รับมอบหมาย <p>๕.๒ งานสวัสดิการและพัฒนาชุมชน</p> <ul style="list-style-type: none"> - งานศูนย์เยาวชน - งานสวัสดิภาพเด็กและเยาวชน - งานส่งเสริมอาชีพและพัฒนาสตรี - งานส่งเสริมทุนกลุ่มอาชีพดำเนินการ - งานอื่นๆ ที่เกี่ยวข้องและที่ได้รับมอบหมาย <p>๕.๓ งานสังคมสงเคราะห์</p> <ul style="list-style-type: none"> - งานสงเคราะห์เด็ก สตรี คนชรา และผู้พิการ - งานส่งเสริมสุขภาพ - งานอื่นๆ ที่เกี่ยวข้องและที่ได้รับมอบหมาย | <p>๕. กองสวัสดิการสังคม</p> <p>๕.๑ งานบริหารงานทั่วไปเกี่ยวกับสวัสดิการสังคม</p> <ul style="list-style-type: none"> - งานบริหารงานบุคคล - งานฝึกอบรมพัฒนาการ - งานฝึกอบรมอาชีพ - งานข้อมูล - งานอื่นๆ ที่เกี่ยวข้องและที่ได้รับมอบหมาย <p>๕.๒ งานสวัสดิการและพัฒนาชุมชน</p> <ul style="list-style-type: none"> - งานศูนย์เยาวชน - งานสวัสดิภาพเด็กและเยาวชน - งานส่งเสริมอาชีพและพัฒนาสตรี - งานส่งเสริมทุนกลุ่มอาชีพดำเนินการ - งานอื่นๆ ที่เกี่ยวข้องและที่ได้รับมอบหมาย <p>๕.๓ งานสังคมสงเคราะห์</p> <ul style="list-style-type: none"> - งานสงเคราะห์เด็ก สตรี คนชรา และผู้พิการ - งานส่งเสริมสุขภาพ - งานอื่นๆ ที่เกี่ยวข้องและที่ได้รับมอบหมาย | |

| โครงสร้างตามแผนอัตรากำลังปัจจุบัน | โครงสร้างตามแผนอัตรากำลังใหม่ | หมายเหตุ |
|---|---|----------|
| <p>๖. กองสาธารณสุขและสิ่งแวดล้อม</p> <p>๖.๑ งานอนามัยและสิ่งแวดล้อม</p> <ul style="list-style-type: none"> - งานสุขาภิบาลทั่วไป - งานสุขาภิบาลอาหารและสถานประกอบการ - งานควบคุมและจัดการคุณภาพสิ่งแวดล้อม - งานอื่นๆ ที่เกี่ยวข้องและที่ได้รับมอบหมาย <p>๖.๒ งานส่งเสริมสุขภาพและบริการสาธารณสุข</p> <ul style="list-style-type: none"> - งานบริหารจัดการด้านสาธารณสุข และสิ่งแวดล้อม - งานอนามัยชุมชน - งานป้องกันยาเสพติด - งานสุขศึกษาและควบคุมโรคติดต่อ - งานอื่นๆ ที่เกี่ยวข้องและที่ได้รับมอบหมาย <p>๖.๓ งานรักษาความสะอาดและควบคุมโรค</p> <ul style="list-style-type: none"> - งานรักษาความสะอาด - งานกำจัดขยะและน้ำเสีย - งานส่งเสริมและเผยแพร่ - งานอื่นๆ ที่เกี่ยวข้องและที่ได้รับมอบหมาย <p>๗. กองส่งเสริมการเกษตร</p> <p>๗.๑ งานส่งเสริมการเกษตร</p> <ul style="list-style-type: none"> - งานวิชาการเกษตร - งานเทคโนโลยีทางการเกษตร - งานส่งเสริมการเกษตร - งานอื่นๆ ที่เกี่ยวข้องและที่ได้รับมอบหมาย <p>๗.๒ งานส่งเสริมปศุสัตว์</p> <ul style="list-style-type: none"> - งานข้อมูลวิชาการ - งานควบคุมและป้องกันโรคระบาด - งานอื่นๆ ที่เกี่ยวข้องและที่ได้รับมอบหมาย | <p>๖. กองสาธารณสุขและสิ่งแวดล้อม</p> <p>๖.๑ งานอนามัยและสิ่งแวดล้อม</p> <ul style="list-style-type: none"> - งานสุขาภิบาลทั่วไป - งานสุขาภิบาลอาหารและสถานประกอบการ - งานควบคุมและจัดการคุณภาพสิ่งแวดล้อม - งานอื่นๆ ที่เกี่ยวข้องและที่ได้รับมอบหมาย <p>๖.๒ งานส่งเสริมสุขภาพและบริการสาธารณสุข</p> <ul style="list-style-type: none"> - งานบริหารจัดการด้านสาธารณสุข และสิ่งแวดล้อม - งานอนามัยชุมชน - งานป้องกันยาเสพติด - งานสุขศึกษาและควบคุมโรคติดต่อ - งานอื่นๆ ที่เกี่ยวข้องและที่ได้รับมอบหมาย <p>๖.๓ งานรักษาความสะอาดและควบคุมโรค</p> <ul style="list-style-type: none"> - งานรักษาความสะอาด - งานกำจัดขยะและน้ำเสีย - งานส่งเสริมและเผยแพร่ - งานอื่นๆ ที่เกี่ยวข้องและที่ได้รับมอบหมาย <p>๗. กองส่งเสริมการเกษตร</p> <p>๗.๑ งานส่งเสริมการเกษตร</p> <ul style="list-style-type: none"> - งานวิชาการเกษตร - งานเทคโนโลยีทางการเกษตร - งานส่งเสริมการเกษตร - งานอื่นๆ ที่เกี่ยวข้องและที่ได้รับมอบหมาย <p>๗.๒ งานส่งเสริมปศุสัตว์</p> <ul style="list-style-type: none"> - งานข้อมูลวิชาการ - งานควบคุมและป้องกันโรคระบาด - งานอื่นๆ ที่เกี่ยวข้องและที่ได้รับมอบหมาย | |

๘.๒ การวิเคราะห์การกำหนดตำแหน่ง

องค์การบริหารส่วนตำบลแม่ต้านได้วิเคราะห์ภารกิจหลัก และภารกิจรอง ปริมาณงาน รวมทั้งโครงสร้าง การกำหนดส่วนราชการเพื่อประมาณการใช้อัตรากำลังของพนักงานส่วนตำบลในอนาคตในระยะเวลา ๓ ปี ข้างหน้า ว่าจะมีการใช้อัตรากำลังพนักงานส่วนตำบลจำนวนเท่าใด จึงจะเหมาะสมกับภารกิจและปริมาณงาน และความคุ้มค่า ต่อการใช้จ่ายงบประมาณทั้งนี้เพื่อให้การบริหารงานเป็นไปอย่างมีประสิทธิภาพ ประสิทธิผล และประโยชน์ต่อองค์การบริหารส่วนตำบลแม่ต้านเป็นไปอย่างมีคุณภาพ จึงกำหนดตำแหน่งพนักงานส่วนตำบลในกรอบอัตรากำลังพนักงาน ส่วนตำบล ๓ ปี ในแต่ละส่วนราชการต่างๆ ดังต่อไปนี้

พนักงานส่วนตำบล

| | | | |
|---|--------------------------|----------------|--------------|
| ๑. ปลัดองค์การบริหารส่วนตำบล | บริหารท้องถิ่น ระดับกลาง | จำนวน ๑ | อัตรา |
| ๒. รองปลัดองค์การบริหารส่วนตำบล | บริหารท้องถิ่น ระดับต้น | จำนวน ๑ | อัตรา |
| ๓. นักวิชาการตรวจสอบภายใน | วิชาการ ระดับ ปก./ชก. | จำนวน ๑ | อัตรา |
| สำนักปลัด อบต. | | | |
| ๔. นักบริหารงานทั่วไป | อำนวยการ ระดับต้น | จำนวน ๑ | อัตรา |
| ๕. นักจัดการงานทั่วไป | วิชาการ ระดับ ปก./ชก. | จำนวน ๑ | อัตรา |
| ๖. นักทรัพยากรบุคคล | วิชาการ ระดับ ปก./ชก. | จำนวน ๑ | อัตรา |
| ๗. นักวิเคราะห์นโยบายและแผน | วิชาการ ระดับ ปก./ชก. | จำนวน ๑ | อัตรา |
| ๘. นิติกร | วิชาการ ระดับ ปก./ชก. | จำนวน ๑ | อัตรา |
| ๙. นักป้องกันและบรรเทาสาธารณภัย | วิชาการ ระดับ ปก./ชก. | จำนวน ๑ | อัตรา |
| ๑๐. เจ้าพนักงานธุรการ | ทั่วไป ระดับ ปง./ชง. | จำนวน ๑ | อัตรา |
| ๑๑. เจ้าพนักงานธุรการ | ทั่วไป ระดับ ปง./ชง. | จำนวน ๑ | อัตรา |
| ๑๒. เจ้าพนักงานป้องกันและบรรเทาสาธารณภัย ทั่วไป ระดับ ปง./ชง. | | จำนวน ๑ | อัตรา |
| รวมพนักงานส่วนตำบลสำนักปลัด อบต. | | จำนวน ๙ | อัตรา |

กองคลัง

| | | | |
|--------------------------------|-----------------------|---------|-------|
| ๑๓. นักบริหารงานการคลัง | อำนวยการ ระดับต้น | จำนวน ๑ | อัตรา |
| ๑๔. นักวิชาการเงินและบัญชี | วิชาการ ระดับ ปก./ชก. | จำนวน ๑ | อัตรา |
| ๑๕. เจ้าพนักงานการเงินและบัญชี | ทั่วไป ระดับ ปง./ชง. | จำนวน ๑ | อัตรา |
| ๑๖. เจ้าพนักงานจัดเก็บรายได้ | ทั่วไป ระดับ ปง./ชง. | จำนวน ๑ | อัตรา |
| ๑๗. เจ้าพนักงานพัสดุ | ทั่วไป ระดับ ปง./ชง. | จำนวน ๑ | อัตรา |

รวมพนักงานส่วนตำบลกองคลัง

จำนวน ๕ อัตรา

กองช่าง

| | | | |
|----------------------|----------------------|---------|-------|
| ๑๘. นักบริหารงานช่าง | อำนวยการ ระดับต้น | จำนวน ๑ | อัตรา |
| ๑๙. นายช่างโยธา | ทั่วไป ระดับ ปง./ชง. | จำนวน ๑ | อัตรา |
| ๒๐. นายช่างสำรวจ | ทั่วไป ระดับ ปง./ชง. | จำนวน ๑ | อัตรา |

| | | | |
|----------------------------------|---------------------|----------------|--------------|
| ๒๑. นายช่างไฟฟ้า | ทั่วไป ระดับ ปง/ชง. | จำนวน ๑ | อัตรา |
| ๒๒. เจ้าพนักงานธุรการ | ทั่วไป ระดับ ปง/ชง. | จำนวน ๑ | อัตรา |
| รวมพนักงานส่วนตำบลกองช่าง | | จำนวน ๕ | อัตรา |

กองการศึกษา ศาสนา และวัฒนธรรม

| | | | |
|--|-----------------------|-----------------|--------------|
| ๒๓. นักบริหารงานการศึกษา ศาสนาและวัฒนธรรม | อำนวยการ ระดับต้น | จำนวน ๑ | อัตรา |
| ๒๔. นักวิชาการศึกษา | วิชาการ ระดับ ปก./ชก. | จำนวน ๑ | อัตรา |
| ๒๕. เจ้าพนักงานธุรการ | ทั่วไป ระดับ ปง/ชง. | จำนวน ๑ | อัตรา |
| ๒๖. ครู | ระดับ คศ.๑-คศ.๓ | จำนวน ๑ | อัตรา |
| ๒๗. ครู | ระดับ คศ.๑-คศ.๓ | จำนวน ๑ | อัตรา |
| ๒๘. ครูผู้ดูแลเด็ก | ระดับ ครูผู้ช่วย | จำนวน ๑ | อัตรา |
| ๒๙. ครูผู้ดูแลเด็ก | ระดับ ครูผู้ช่วย | จำนวน ๑ | อัตรา |
| ๓๐. ครูผู้ดูแลเด็ก | ระดับ ครูผู้ช่วย | จำนวน ๑ | อัตรา |
| ๓๑. ครูผู้ดูแลเด็ก | ระดับ ครูผู้ช่วย | จำนวน ๑ | อัตรา |
| ๓๒. ครูผู้ดูแลเด็ก | ระดับ ครูผู้ช่วย | จำนวน ๑ | อัตรา |
| ๓๓. ครูผู้ดูแลเด็ก | ระดับ ครูผู้ช่วย | จำนวน ๑ | อัตรา |
| ๓๔. ครูผู้ดูแลเด็ก | ระดับ ครูผู้ช่วย | จำนวน ๑ | อัตรา |
| ๓๕. ครูผู้ดูแลเด็ก | ระดับ ครูผู้ช่วย | จำนวน ๑ | อัตรา |
| ๓๖. ครูผู้ดูแลเด็ก | ระดับ ครูผู้ช่วย | จำนวน ๑ | อัตรา |
| รวมพนักงานส่วนตำบลกองการศึกษา ศาสนา และวัฒนธรรม | | จำนวน ๑๔ | อัตรา |

กองสวัสดิการสังคม

| | | | |
|---|-----------------------|----------------|--------------|
| ๓๗. นักบริหารงานสวัสดิการสังคม | อำนวยการ ระดับต้น | จำนวน ๑ | อัตรา |
| ๓๘. นักพัฒนาชุมชน | วิชาการ ระดับ ปก./ชก. | จำนวน ๑ | อัตรา |
| กรวมพนักงานส่วนตำบลกองสวัสดิการสังคม | | จำนวน ๒ | อัตรา |

กองสาธารณสุขและสิ่งแวดล้อม

| | | | |
|---------------------------------------|-------------------|----------------|--------------|
| ๓๙. นักบริหารงานสาธารณสุข | อำนวยการ ระดับต้น | จำนวน ๑ | อัตรา |
| รวมพนักงานส่วนตำบลกองสาธารณสุข | | จำนวน ๑ | อัตรา |

กองส่งเสริมการเกษตร

| | | | |
|--|-----------------------|----------------|--------------|
| ๔๐. นักบริหารงานการเกษตร | อำนวยการ ระดับต้น | จำนวน ๑ | อัตรา |
| ๔๑. นักวิชาการเกษตร | วิชาการ ระดับ ปก./ชก. | จำนวน ๑ | อัตรา |
| รวมพนักงานส่วนตำบลกองส่งเสริมการเกษตร | | จำนวน ๒ | อัตรา |

พนักงานจ้าง

สำนักปลัด อบต.

พนักงานจ้างตามภารกิจประเภทผู้มีคุณวุฒิ

- ผู้ช่วยเจ้าพนักงานธุรการ จำนวน ๑ อัตรา

พนักงานจ้างตามภารกิจประเภทผู้มีทักษะ

- พนักงานขับรถยนต์ จำนวน ๒ อัตรา

- พนักงานขับเครื่องจักรกลขนาดเบา จำนวน ๑ อัตรา

- พนักงานดับเพลิง จำนวน ๑ อัตรา

- ตกแต่งสวน จำนวน ๑ อัตรา

- พนักงานวิทย์ จำนวน ๑ อัตรา

พนักงานจ้างทั่วไป

- คนงาน จำนวน ๒ อัตรา

รวมพนักงานจ้างสำนักปลัด อบต. จำนวน ๙ อัตรา

กองคลัง

พนักงานจ้างตามภารกิจประเภทผู้มีคุณวุฒิ

- ผู้ช่วยเจ้าพนักงานการเงินและบัญชี จำนวน ๑ อัตรา

- ผู้ช่วยเจ้าพนักงานจัดเก็บรายได้ จำนวน ๑ อัตรา

รวมพนักงานจ้างกองคลัง จำนวน ๒ อัตรา

กองช่าง

พนักงานจ้างตามภารกิจประเภทผู้มีคุณวุฒิ

- ผู้ช่วยนายช่างเขียนแบบ จำนวน ๑ อัตรา

- ผู้ช่วยนายช่างโยธา จำนวน ๑ อัตรา

- ผู้ช่วยนายช่างเครื่องกล จำนวน ๑ อัตรา

- พนักงานขับเครื่องจักรกลขนาดเบา จำนวน ๒ อัตรา

- ผู้ช่วยเจ้าพนักงานธุรการ จำนวน ๑ อัตรา

พนักงานจ้างตามภารกิจประเภทผู้มีทักษะ

- ช่างก่อสร้าง จำนวน ๑ อัตรา

พนักงานจ้างทั่วไป

- คนงาน จำนวน ๑ อัตรา

รวมพนักงานจ้างกองช่าง จำนวน ๘ อัตรา

กองการศึกษา ศาสนา และวัฒนธรรม

พนักงานจ้างตามภารกิจประเภทผู้มีทักษะ

- ผู้ดูแลเด็ก จำนวน ๑ อัตรา

- แม่ครัว (ผู้มีทักษะ) จำนวน ๑ อัตรา

พนักงานจ้างทั่วไป

- ผู้ดูแลเด็ก

จำนวน ๓ อัตรา

รวมพนักงานจ้างกองการศึกษา ศาสนา และวัฒนธรรม

จำนวน ๕ อัตรา

กองสวัสดิการสังคม

พนักงานจ้างตามภารกิจประเภทผู้มีคุณวุฒิ

- ผู้ช่วยเจ้าพนักงานพัฒนาชุมชน

จำนวน ๑ อัตรา

รวมพนักงานจ้างกองสวัสดิการสังคม

จำนวน ๑ อัตรา

กองสาธารณสุขและสิ่งแวดล้อม

พนักงานจ้างตามภารกิจประเภทผู้มีคุณวุฒิ

- ผู้ช่วยเจ้าพนักงานสาธารณสุข

จำนวน ๑ อัตรา

รวมพนักงานจ้างกองสาธารณสุขและสิ่งแวดล้อม

จำนวน ๑ อัตรา

กองส่งเสริมการเกษตร

พนักงานจ้างทั่วไป

- คนงาน

จำนวน ๑ อัตรา

รวมพนักงานจ้างกองส่งเสริมการเกษตร

จำนวน ๑ อัตรา

กรอบอัตรากำลัง ๓ ปี ของพนักงานส่วนตำบล ประจำปีงบประมาณ พ.ศ. ๒๕๖๔ - ๒๕๖๖

องค์การบริหารส่วนตำบลแม่ต๋าน อำเภอท่าสองยาง จังหวัดตาก

| ส่วนราชการ | กรอบอัตรากำลังเดิม | กรอบอัตรากำลังใหม่ | | | เพิ่ม (+) / ลด (-) | | | หมายเหตุ |
|-----------------------------------|--------------------|--------------------|------|------|--------------------|------|------|---------------------|
| | | ๒๕๖๔ | ๒๕๖๕ | ๒๕๖๖ | ๒๕๖๔ | ๒๕๖๕ | ๒๕๖๖ | |
| ปลัด อบต. (นักบริหารงาน อบต.) | ๑ | ๑ | ๑ | ๑ | - | - | - | |
| รองปลัด อบต. (นักบริหารงาน อบต.) | ๑ | ๑ | ๑ | ๑ | - | - | - | ว่าง (กสส.สรรหา) |
| งานตรวจสอบภายใน | | | | | | | | |
| นักวิชาการตรวจสอบภายใน | ๑ | ๑ | ๑ | ๑ | - | - | - | |
| สำนักปลัด อบต. | | | | | | | | |
| พนักงานส่วนตำบล | | | | | | | | |
| นักบริหารงานทั่วไป | ๑ | ๑ | ๑ | ๑ | - | - | - | |
| นักจัดการงานทั่วไป | ๑ | ๑ | ๑ | ๑ | - | - | - | |
| นักทรัพยากรบุคคล | ๑ | ๑ | ๑ | ๑ | - | - | - | ว่าง |
| นักวิเคราะห์นโยบายและแผน | ๑ | ๑ | ๑ | ๑ | - | - | - | |
| นิติกร | ๑ | ๑ | ๑ | ๑ | - | - | - | ว่าง |
| เจ้าพนักงานธุรการ | ๑ | ๑ | ๑ | ๑ | - | - | - | |
| เจ้าพนักงานธุรการ | ๑ | ๑ | ๑ | ๑ | - | - | - | |
| นักป้องกันและบรรเทาสาธารณภัย | ๑ | ๑ | ๑ | ๑ | - | - | - | |
| จพง.ป้องกันและบรรเทาสาธารณภัย | ๑ | ๑ | ๑ | ๑ | - | - | - | ว่าง (กสส.สรรหา) |
| พนักงานจ้างตามภารกิจ | | | | | | | | |
| ผู้ช่วยเจ้าพนักงานธุรการ | ๑ | ๑ | ๑ | ๑ | - | - | - | |
| พนักงานขับรถยนต์ | ๒ | ๒ | ๒ | ๒ | - | - | - | |
| พนักงานขับเครื่องจักรกลขนาดเบา | ๑ | ๑ | ๑ | ๑ | - | - | - | |
| ตกแต่งสวน | ๑ | ๑ | ๑ | ๑ | - | - | - | |
| พนักงานดับเพลิง | ๑ | ๑ | ๑ | ๑ | - | - | - | |
| พนักงานวิทยุ | ๑ | ๑ | ๑ | ๑ | - | - | - | |
| พนักงานจ้างทั่วไป | | | | | | | | |
| คนงาน | ๒ | ๒ | ๒ | ๒ | - | - | - | |
| กองคลัง | | | | | | | | |
| พนักงานส่วนตำบล | | | | | | | | |
| นักบริหารงานการคลัง | ๑ | ๑ | ๑ | ๑ | - | - | - | |
| นักวิชาการเงินและบัญชี | ๑ | ๑ | ๑ | ๑ | - | - | - | |
| เจ้าพนักงานการเงินและบัญชี | ๑ | ๑ | ๑ | ๑ | - | - | - | ว่าง (กสส.สรรหา) |
| เจ้าพนักงานจัดเก็บรายได้ | ๑ | ๑ | ๑ | ๑ | - | - | - | |
| เจ้าพนักงานพัสดุ | ๑ | ๑ | ๑ | ๑ | - | - | - | |

| ส่วนราชการ | กรอบอัตรา กำลังเดิม | กรอบอัตรากำลังใหม่ | | | เพิ่ม(+)/ลด(-) | | | หมายเหตุ |
|--------------------------------------|------------------------|--------------------|------|------|----------------|------|------|-----------------------|
| | | ๒๕๖๔ | ๒๕๖๕ | ๒๕๖๖ | ๒๕๖๔ | ๒๕๖๕ | ๒๕๖๖ | |
| พนักงานจ้างตามภารกิจ | | | | | | | | |
| ผู้ช่วยเจ้าพนักงานการเงินและบัญชี | ๑ | ๑ | ๑ | ๑ | - | - | - | |
| ผู้ช่วยเจ้าพนักงานจัดเก็บรายได้ | ๑ | ๑ | ๑ | ๑ | - | - | - | |
| กองช่าง | | | | | | | | |
| พนักงานส่วนตำบล | | | | | | | | ว่าง (กสส.สรรหา) |
| นักบริหารงานช่าง | ๑ | ๑ | ๑ | ๑ | - | - | - | |
| นายช่างโยธา | ๑ | ๑ | ๑ | ๑ | - | - | - | ว่าง (กสส.สรรหา) |
| นายช่างสำรวจ | ๑ | ๑ | ๑ | ๑ | - | - | - | ว่าง (กสส.สรรหา) |
| นายช่างไฟฟ้า | ๑ | ๑ | ๑ | ๑ | - | - | - | ว่าง (กสส.สรรหา) |
| เจ้าพนักงานธุรการ | ๑ | ๑ | ๑ | ๑ | - | - | - | ว่าง |
| พนักงานจ้างตามภารกิจ | | | | | | | | |
| ผู้ช่วยเจ้าพนักงานธุรการ | - | ๑ | ๑ | ๑ | + ๑ | - | - | ขอกำหนดเพิ่ม |
| ผู้ช่วยนายช่างโยธา | ๑ | ๑ | ๑ | ๑ | - | - | - | |
| ผู้ช่วยนายช่างเขียนแบบ | ๑ | ๑ | ๑ | ๑ | - | - | - | |
| ผู้ช่วยนายช่างเครื่องกล | ๑ | ๑ | ๑ | ๑ | - | - | - | |
| ช่างก่อสร้าง | ๑ | ๑ | ๑ | ๑ | - | - | - | |
| พนักงานขับเครื่องจักรกลขนาดเบา | ๒ | ๒ | ๒ | ๒ | - | - | - | ว่าง ๑ |
| พนักงานจ้างทั่วไป | | | | | | | | |
| คนงาน | ๑ | ๑ | ๑ | ๑ | - | - | - | |
| กองการศึกษา ศาสนา และวัฒนธรรม | | | | | | | | |
| พนักงานส่วนตำบล | | | | | | | | |
| นักบริหารงานการศึกษาฯ | ๑ | ๑ | ๑ | ๑ | - | - | - | |
| นักวิชาการศึกษา | ๑ | ๑ | ๑ | ๑ | - | - | - | |
| เจ้าพนักงานธุรการ | ๑ | ๑ | ๑ | ๑ | - | - | - | |
| ครู | ๒ | ๒ | ๒ | ๒ | - | - | - | |
| ครูผู้ดูแลเด็ก | ๒ | ๒ | ๒ | ๒ | - | - | - | ว่าง ๒ (กสส.สรรหา) |
| ครูผู้ดูแลเด็ก | - | ๗ | ๗ | ๗ | +๗ | | | ขอกำหนดเพิ่ม |
| พนักงานจ้างตามภารกิจ | | | | | | | | |
| ผู้ดูแลเด็ก | ๑ | ๑ | ๑ | ๑ | - | - | - | |
| คนครัว (ผู้มีทักษะ) | ๑ | ๑ | ๑ | ๑ | - | - | - | |
| พนักงานจ้างทั่วไป | | | | | | | | |
| ผู้ดูแลเด็ก | ๓ | ๓ | ๓ | ๓ | - | - | - | |

| ส่วนราชการ | กรอบ อัตรากำลัง เดิม | กรอบอัตรากำลังใหม่ | | | เพิ่ม / ลด | | | หมายเหตุ |
|--|----------------------------|--------------------|-----------|-----------|------------|----------|----------|---------------------|
| | | ๒๕๖๑ | ๒๕๖๒ | ๒๕๖๓ | ๒๕๖๑ | ๒๕๖๒ | ๒๕๖๓ | |
| กองสวัสดิการสังคม พนักงานส่วนตำบล นักบริหารงานสวัสดิการสังคม | ๑ | ๑ | ๑ | ๑ | - | - | - | ว่าง (กสธ.สรรหา) |
| นักพัฒนาชุมชน | ๑ | ๑ | ๑ | ๑ | - | - | - | |
| พนักงานจ้างตามภารกิจ ผู้ช่วยเจ้าพนักงานพัฒนาชุมชน | ๑ | ๑ | ๑ | ๑ | - | - | - | |
| กองสาธารณสุขและสิ่งแวดล้อม พนักงานส่วนตำบล นักบริหารงานสาธารณสุข | ๑ | ๑ | ๑ | ๑ | - | - | - | ว่าง (กสธ.สรรหา) |
| พนักงานจ้างตามภารกิจ ผู้ช่วยเจ้าพนักงานสาธารณสุขชุมชน | ๑ | ๑ | ๑ | ๑ | - | - | - | |
| กองส่งเสริมการเกษตร พนักงานส่วนตำบล นักบริหารงานการเกษตร | ๑ | ๑ | ๑ | ๑ | - | - | - | ว่าง (กสธ.สรรหา) |
| นักวิชาการเกษตร | ๑ | ๑ | ๑ | ๑ | - | - | - | ว่าง (กสธ.สรรหา) |
| พนักงานจ้างทั่วไป คนงาน | ๑ | ๑ | ๑ | ๑ | - | - | - | |
| รวม | ๖๐ | ๖๘ | ๖๘ | ๖๘ | +๘ | - | - | |

สรุปกรอบอัตรากำลัง ๓ ปี พนักงานส่วนตำบล (พ.ศ. ๒๕๖๔ - ๒๕๖๖)
องค์การบริหารส่วนตำบลแม่ต๋าน อำเภอกำแพงแสน จังหวัดตาก

| ส่วนราชการ | กรอบ อัตรากำลัง เดิม | อัตราตำแหน่งที่คาดว่าจะต้อง ใช้ในช่วงระยะเวลา ๓ ปี ข้างหน้า | | | เพิ่ม (+) / ลด (-) | | | หมายเหตุ |
|--------------------------------------|----------------------------|---|-----------|-----------|--------------------|----------|----------|----------|
| | | ๒๕๖๔ | ๒๕๖๕ | ๒๕๖๖ | ๒๕๖๔ | ๒๕๖๕ | ๒๕๖๖ | |
| ปลัด อบต. | ๑ | ๑ | ๑ | ๑ | - | - | - | |
| รองปลัด อบต. | ๑ | ๑ | ๑ | ๑ | - | - | - | |
| งานตรวจสอบภายใน | ๑ | ๑ | ๑ | ๑ | - | - | - | |
| สำนักปลัด อบต. | | | | | | | | |
| พนักงานส่วนตำบล | ๙ | ๙ | ๙ | ๙ | - | - | - | |
| พนักงานจ้าง | ๙ | ๙ | ๙ | ๙ | - | - | - | |
| กองคลัง | | | | | | | | |
| พนักงานส่วนตำบล | ๕ | ๕ | ๕ | ๕ | - | - | - | |
| พนักงานจ้าง | ๒ | ๒ | ๒ | ๒ | - | - | - | |
| กองช่าง | | | | | | | | |
| พนักงานส่วนตำบล | ๕ | ๕ | ๕ | ๕ | - | - | - | |
| พนักงานจ้าง | ๗ | ๘ | ๘ | ๘ | + ๑ | - | - | |
| กองการศึกษา ศาสนา และวัฒนธรรม | | | | | | | | |
| พนักงานส่วนตำบล | ๗ | ๑๔ | ๑๔ | ๑๔ | +๗ | - | - | |
| พนักงานจ้าง | ๕ | ๕ | ๕ | ๕ | - | - | - | |
| กองสวัสดิการสังคม | | | | | | | | |
| พนักงานส่วนตำบล | ๒ | ๒ | ๒ | ๒ | - | - | - | |
| พนักงานจ้าง | ๑ | ๑ | ๑ | ๑ | - | - | - | |
| กองสาธารณสุขและสิ่งแวดล้อม | | | | | | | | |
| พนักงานส่วนตำบล | ๑ | ๑ | ๑ | ๑ | - | - | - | |
| พนักงานจ้าง | ๑ | ๑ | ๑ | ๑ | - | - | - | |
| กองส่งเสริมการเกษตร | | | | | | | | |
| พนักงานส่วนตำบล | ๒ | ๒ | ๒ | ๒ | - | - | - | |
| พนักงานจ้าง | ๑ | ๑ | ๑ | ๑ | - | - | - | |
| รวม | ๖๐ | ๖๘ | ๖๘ | ๖๘ | + ๘ | - | - | |

คลิกเพื่อเพิ่มหัวข้อกระดาษ

๒๖

ภาระค่าใช้จ่ายเกี่ยวกับเงินเดือนและประโยชน์ตอบแทนอื่น

| ที่ | ชื่อสายงาน | ระดับ | จำนวน | จำนวนที่มีอยู่ในปัจจุบัน | | | อัตราค่าตอบแทนที่ควรจะมี | | | อัตราค่าจ้างคน | | | ค่าใช้จ่ายที่เพิ่มขึ้น(3) | | | ค่าใช้จ่ายรวม(4) | | | หมายเหตุ |
|-----|---|---------|-------|--------------------------|-----------|-----------|--------------------------|-------|-------|----------------|------|------|---------------------------|--------|--------|------------------|---------|---------|----------|
| | | | | จำนวน | เงินเดือน | เงินประจำ | ในระยะเวลา 3 ปีข้างหน้า | | | เพิ่ม/ลด | | | 2564 | 2565 | 2566 | 2564 | 2565 | 2566 | |
| | | | | | | | จำนวน | จำนวน | จำนวน | 2564 | 2565 | 2566 | | | | | | | |
| 1 | ปลัดองค์การบริหารส่วนตำบล(นักบริหารระดับสูง) | กลาง | 1 | 1 | 539,160 | 168,000 | 1 | 1 | 1 | - | - | - | 19,560 | 19,680 | 19,560 | 726,720 | 746,400 | 765,960 | |
| 2 | รองปลัดองค์การบริหารส่วนตำบล(นักบริหารระดับสูง) | ต้น | 1 | - | 401,940 | 0 | 1 | 1 | 1 | - | - | - | 15,060 | 15,060 | 15,060 | 417,000 | 432,060 | 447,120 | ว่างเต็ม |
| 3 | นักวิชาการตรวจสอบภายใน | ปก. | 1 | 1 | 180,720 | 0 | 1 | 1 | 1 | - | - | - | 9,360 | 9,120 | 8,280 | 190,080 | 199,200 | 207,480 | |
| | สำนักปลัด อบต. | | | | | | | | | | | | | | | | | | |
| 4 | หัวหน้าสำนักปลัด อบต.(นักบริหารงานทั่วไป) | ต้น | 1 | 1 | 356,160 | 42,000 | 1 | 1 | 1 | - | - | - | 13,320 | 13,080 | 13,440 | 411,480 | 424,560 | 438,000 | |
| 5 | นักวิเคราะห์นโยบายและแผน | ปก. | 1 | 1 | 376,080 | 0 | 1 | 1 | 1 | - | - | - | 13,320 | 13,320 | 13,440 | 389,400 | 402,720 | 416,160 | |
| 6 | นักทรัพยากรบุคคล | ปก./ชก. | 1 | - | 355,320 | 0 | 1 | 1 | 1 | - | - | - | 12,000 | 12,000 | 12,000 | 367,320 | 379,320 | 391,320 | ว่างเต็ม |
| 7 | นักจัดการงานทั่วไป | ชก. | 1 | 1 | 317,520 | 0 | 1 | 1 | 1 | - | - | - | 12,240 | 12,960 | 13,440 | 329,760 | 342,720 | 356,160 | |
| 8 | นิติกร | ปก./ชก. | 1 | - | 355,320 | 0 | 1 | 1 | 1 | - | - | - | 12,000 | 12,000 | 12,000 | 367,320 | 379,320 | 391,320 | ว่างเต็ม |
| 9 | นักป้องกันและบรรเทาสาธารณภัย | ปก. | 1 | 1 | 185,040 | 0 | 1 | 1 | 1 | - | - | - | 9,600 | 8,640 | 7,560 | 194,640 | 203,280 | 210,840 | |
| 10 | เจ้าพนักงานธุรการ | ชง. | 1 | 1 | 269,880 | 0 | 1 | 1 | 1 | - | - | - | 10,560 | 10,800 | 11,040 | 280,440 | 291,240 | 302,280 | |
| 11 | เจ้าพนักงานธุรการ | ชง. | 1 | 1 | 194,280 | 0 | 1 | 1 | 1 | - | - | - | 8,760 | 9,240 | 9,000 | 203,040 | 212,280 | 221,280 | |
| 12 | เจ้าพนักงานป้องกันและบรรเทาสาธารณภัย | ปง./ชง. | 1 | - | 297,900 | 0 | 1 | 1 | 1 | - | - | - | 9,720 | 9,720 | 9,720 | 307,620 | 317,340 | 327,060 | ว่างเต็ม |
| 13 | ผู้ช่วยเจ้าพนักงานธุรการ | | 1 | 1 | 171,480 | 0 | 1 | 1 | 1 | - | - | - | 6,960 | 7,200 | 7,440 | 178,440 | 185,640 | 193,080 | |
| 14 | พนักงานขับรถยนต์ | | 1 | 1 | 158,640 | 0 | 1 | 1 | 1 | - | - | - | 6,360 | 6,600 | 6,960 | 165,000 | 171,600 | 178,560 | |
| 15 | พนักงานขับรถยนต์ | | 1 | 1 | 131,760 | 0 | 1 | 1 | 1 | - | - | - | 5,280 | 5,520 | 5,760 | 137,040 | 142,560 | 148,320 | |
| 16 | พนักงานขับเครื่องจักรกลขนาดเบา | | 1 | 1 | 150,600 | 0 | 1 | 1 | 1 | - | - | - | 6,120 | 6,360 | 6,600 | 156,720 | 163,080 | 169,680 | |
| 17 | ตกแต่งสวน | | 1 | 1 | 150,600 | 0 | 1 | 1 | 1 | - | - | - | 6,120 | 6,360 | 6,600 | 156,720 | 163,080 | 169,680 | |


คลิกเพื่อเพิ่มหัวข้อกระดาษ

คลิกเพื่อเพิ่มหัวกระดาษ

| | | | | | | ๒๗ | | | | | | | | | | | | | |
|----|---|---------|---|---|---------|--------|---|---|---|---|---|---|--------|--------|--------|---------|---------|---------|----------|
| 18 | พนักงานดับเพลิง | | 1 | - | 112,800 | 0 | 1 | 1 | 1 | - | - | - | 4,560 | 4,800 | 4,920 | 117,360 | 122,160 | 127,080 | ว่างเต็ม |
| 19 | พนักงานวิทยุ | | 1 | 1 | 131,760 | 0 | 1 | 1 | 1 | - | - | - | 5,280 | 5,520 | 5,760 | 137,040 | 142,560 | 148,320 | |
| 20 | คนงาน | | 1 | 1 | 108,000 | 0 | 1 | 1 | 1 | - | - | - | 0 | 0 | 0 | 108,000 | 108,000 | 108,000 | |
| 21 | คนงาน | | 1 | - | 108,000 | 0 | 1 | 1 | 1 | - | - | - | 0 | 0 | 0 | 108,000 | 108,000 | 108,000 | ว่าง |
| | <u>กองคลัง</u> | | | | | | | | | | | | | | | | | | |
| 22 | ผู้อำนวยการกองคลัง(นักบริหารงานการคลัง) | ต้น | 1 | 1 | 429,240 | 42,000 | 1 | 1 | 1 | - | - | - | 13,080 | 13,200 | 13,440 | 484,320 | 497,520 | 510,960 | |
| 23 | นักวิชาการเงินและบัญชี | ชก. | 1 | 1 | 317,520 | 0 | 1 | 1 | 1 | - | - | - | 12,240 | 12,960 | 13,440 | 329,760 | 342,720 | 356,160 | |
| 24 | เจ้าพนักงานพัสดุ | ชง. | 1 | 1 | 203,040 | 0 | 1 | 1 | 1 | - | - | - | 9,240 | 9,000 | 9,120 | 212,280 | 221,280 | 230,400 | |
| 25 | เจ้าพนักงานจัดเก็บรายได้ | ปง. | 1 | 1 | 138,120 | 0 | 1 | 1 | 1 | - | - | - | 5,400 | 6,120 | 6,000 | 143,520 | 149,640 | 155,640 | |
| 26 | เจ้าพนักงานการเงินและบัญชี | ปง./ชง. | 1 | - | 297,900 | 0 | 1 | 1 | 1 | - | - | - | 9,720 | 9,720 | 9,720 | 307,620 | 317,340 | 327,060 | ว่างเต็ม |
| 27 | ผู้ช่วยเจ้าพนักงานการเงินและบัญชี | | 1 | 1 | 143,400 | 0 | 1 | 1 | 1 | - | - | - | 5,760 | 6,000 | 6,240 | 149,160 | 155,160 | 161,400 | |
| 28 | ผู้ช่วยเจ้าพนักงานพัสดุ | | 1 | 1 | 149,040 | 0 | 1 | 1 | 1 | - | - | - | 6,000 | 6,240 | 6,480 | 155,040 | 161,280 | 167,760 | |
| | <u>กองช่าง</u> | | | | | | | | | | | | | | | | | | |
| 29 | ผู้อำนวยการกองช่าง(นักบริหารงานช่าง) | ต้น | 1 | - | 393,600 | 42,000 | 1 | 1 | 1 | - | - | - | 13,620 | 13,620 | 13,620 | 449,220 | 462,840 | 476,460 | ว่างเต็ม |
| 30 | นายช่างโยธา | ปง./ชง. | 1 | - | 297,900 | 0 | 1 | 1 | 1 | - | - | - | 9,720 | 9,720 | 9,720 | 307,620 | 317,340 | 327,060 | ว่างเต็ม |
| 31 | นายช่างสำรวจ | ปง./ชง. | 1 | - | 297,900 | 0 | 1 | 1 | 1 | - | - | - | 9,720 | 9,720 | 9,720 | 307,620 | 317,340 | 327,060 | ว่างเต็ม |
| 32 | นายช่างไฟฟ้า | ปง./ชง. | 1 | - | 297,900 | 0 | 1 | 1 | 1 | - | - | - | 9,720 | 9,720 | 9,720 | 307,620 | 317,340 | 327,060 | ว่างเต็ม |
| 33 | เจ้าพนักงานธุรการ | ปง./ชง. | 1 | - | 297,900 | 0 | 1 | 1 | 1 | - | - | - | 9,720 | 9,720 | 9,720 | 307,620 | 317,340 | 327,060 | ว่างเต็ม |
| 34 | ผู้ช่วยนายช่างโยธา | | 1 | 1 | 148,200 | 0 | 1 | 1 | 1 | - | - | - | 6,000 | 6,240 | 6,480 | 154,200 | 160,440 | 166,920 | |
| 35 | ผู้ช่วยนายช่างเขียนแบบ | | 1 | 1 | 148,200 | 0 | 1 | 1 | 1 | - | - | - | 6,000 | 6,240 | 6,480 | 154,200 | 160,440 | 166,920 | |
| 36 | ผู้ช่วยนายช่างเครื่องกล | | 1 | 1 | 184,800 | 0 | 1 | 1 | 1 | - | - | - | 7,440 | 7,800 | 8,040 | 192,240 | 200,040 | 208,080 | |
| 37 | ช่างก่อสร้าง | | 1 | 1 | 150,600 | 0 | 1 | 1 | 1 | - | - | - | 6,120 | 6,360 | 6,600 | 156,720 | 163,080 | 169,680 | |

คลิกเพื่อเพิ่มท้ายกระดาษ

คลิกเพื่อเพิ่มหัวกระดาษ

| | | | | | | | ๒๘ | | | | | | | | | | | | |
|----|---|---|---|---|---------|--------|----|---|---|---|---|---|---------|--------|--------|---------|---------|---------|------------|
| 38 | พนักงานขับเครื่องจักรกลขนาดเบา | | 1 | 1 | 131,760 | 0 | 1 | 1 | 1 | - | - | - | 5,280 | 5,520 | 5,760 | 137,040 | 142,560 | 148,320 | |
| 39 | พนักงานขับเครื่องจักรกลขนาดเบา | | 1 | 1 | 180,000 | 0 | 1 | 1 | 1 | - | - | - | 7,200 | 7,560 | 7,800 | 187,200 | 194,760 | 202,560 | |
| 40 | ผู้ช่วยเจ้าพนักงานธุรการ | | 1 | - | 0 | 0 | 1 | 1 | 1 | 1 | 1 | 1 | 138,000 | 5,520 | 5,760 | 138,000 | 143,520 | 149,280 | กำหนดเพิ่ม |
| 41 | คนงาน | | 1 | 1 | 108,000 | 0 | 1 | 1 | 1 | - | - | - | 0 | 0 | 0 | 108,000 | 108,000 | 108,000 | |
| | กองการศึกษา ศาสนาและวัฒนธรรม | | | | | | | | | | | | | | | | | | |
| 42 | ผู้อำนวยการกองการศึกษา ศาสนาและวัฒนธรรม (นักบริหารการศึกษา) | ต้น | 1 | 1 | 336,360 | 42,000 | 1 | 1 | 1 | - | - | - | 12,960 | 13,320 | 13,440 | 391,320 | 404,640 | 418,080 | |
| 43 | นักวิชาการศึกษา | ปก. | 1 | 1 | 203,280 | 0 | 1 | 1 | 1 | - | - | - | 7,560 | 7,560 | 7,680 | 210,840 | 218,400 | 226,080 | |
| 44 | เจ้าพนักงานธุรการ | ปง. | 1 | 1 | 152,760 | 0 | 1 | 1 | 1 | - | - | - | 6,000 | 6,360 | 6,600 | 158,760 | 165,120 | 171,720 | |
| 45 | ครู | | 1 | 1 | 0 | 0 | 1 | 1 | 1 | - | - | - | 0 | 0 | 0 | 0 | 0 | 0 | |
| 46 | ครู | | 1 | 1 | 0 | 0 | 1 | 1 | 1 | - | - | - | 0 | 0 | 0 | 0 | 0 | 0 | |
| 47 | ครู | | 1 | - | 0 | 0 | 1 | 1 | 1 | - | - | - | 0 | 0 | 0 | 0 | 0 | 0 | |
| 48 | ครู | | 1 | - | 0 | 0 | 1 | 1 | 1 | - | - | - | 0 | 0 | 0 | 0 | 0 | 0 | |
| 49 | ครู | | 1 | - | 0 | 0 | 1 | 1 | 1 | 1 | 1 | 1 | 0 | 0 | 0 | 0 | 0 | 0 | |
| 50 | ครู | | 1 | - | 0 | 0 | 1 | 1 | 1 | 1 | 1 | 1 | 0 | 0 | 0 | 0 | 0 | 0 | |
| 51 | ครู | | 1 | - | 0 | 0 | 1 | 1 | 1 | 1 | 1 | 1 | 0 | 0 | 0 | 0 | 0 | 0 | |
| 52 | ครู | | 1 | - | 0 | 0 | 1 | 1 | 1 | 1 | 1 | 1 | 0 | 0 | 0 | 0 | 0 | 0 | |
| 53 | ครู | | 1 | - | 0 | 0 | 1 | 1 | 1 | 1 | 1 | 1 | 0 | 0 | 0 | 0 | 0 | 0 | |
| 54 | ครู | | 1 | - | 0 | 0 | 1 | 1 | 1 | 1 | 1 | 1 | 0 | 0 | 0 | 0 | 0 | 0 | |
| 55 | ครู |  | | 1 | - | 0 | 0 | 1 | 1 | 1 | 1 | 1 | 0 | 0 | 0 | 0 | 0 | 0 | |
| 56 | ผู้ดูแลเด็ก | | 1 | 1 | 0 | 0 | 1 | 1 | 1 | - | - | - | 0 | 0 | 0 | 0 | 0 | 0 | |
| 57 | แม่ครัว | | 1 | 1 | 131,760 | 0 | 1 | 1 | 1 | - | - | - | 5,280 | 5,520 | 5,760 | 137,040 | 142,560 | 148,320 | |

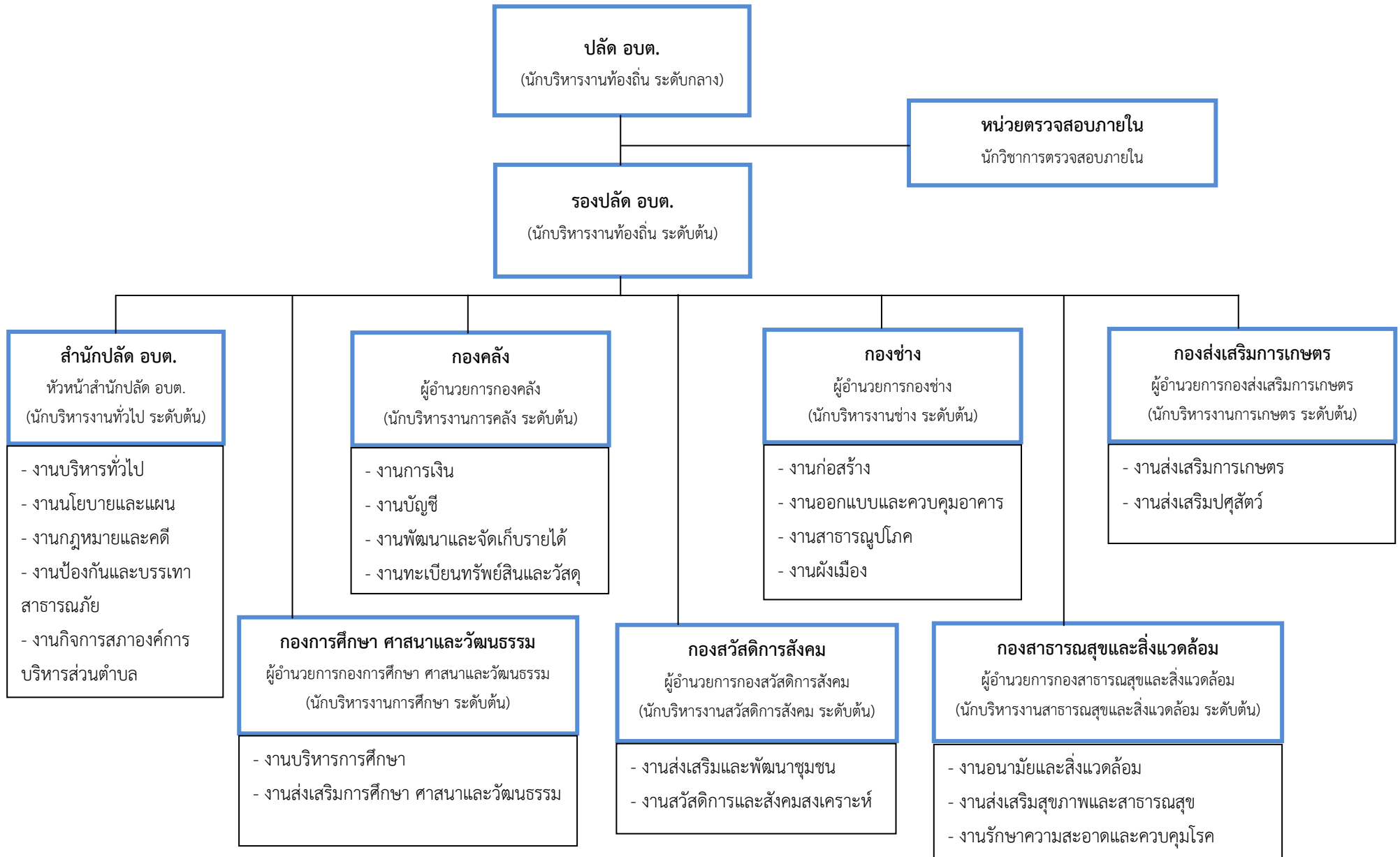
คลิกเพื่อเพิ่มท้ายกระดาษ

คลิกเพื่อเพิ่มหัวกระดาษ

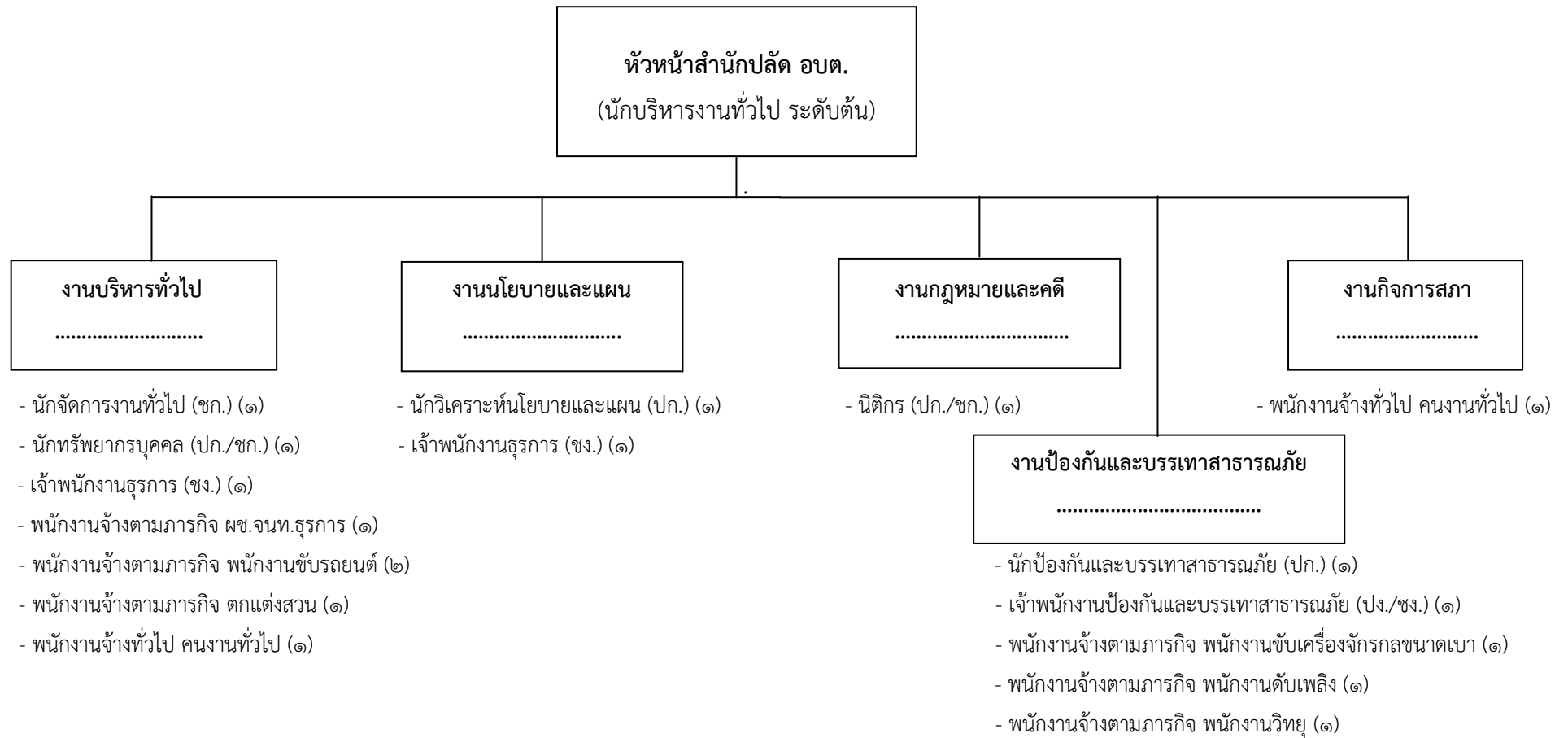
| | | | | | | | ๒๗ | | | | | | | | | | | | |
|----|--|---------|---|---|---------|--------|----|---|---|---|---|---|--------|--------|--------|------------|------------|------------|----------|
| 58 | ผู้ดูแลเด็ก | | 1 | 1 | 108,000 | 0 | 1 | 1 | 1 | - | - | - | 0 | 0 | 0 | 108,000 | 108,000 | 108,000 | |
| 59 | ผู้ดูแลเด็ก | | 1 | 1 | 108,000 | 0 | 1 | 1 | 1 | - | - | - | 0 | 0 | 0 | 108,000 | 108,000 | 108,000 | |
| 60 | ผู้ดูแลเด็ก | | 1 | 1 | 108,000 | 0 | 1 | 1 | 1 | - | - | - | 0 | 0 | 0 | 108,000 | 108,000 | 108,000 | |
| | กองสวัสดิการสังคม | | | | | | | | | | | | | | | | | | |
| 61 | ผู้อำนวยการกองสวัสดิการสังคม(นักบริหารงานสวัสดิการสังคม) | ต้น | 1 | - | 393,600 | 42,000 | 1 | 1 | 1 | - | - | - | 13,620 | 13,620 | 13,620 | 449,220 | 462,840 | 476,460 | ว่างเต็ม |
| 62 | นักพัฒนาชุมชน | ชก. | 1 | 1 | 342,720 | 0 | 1 | 1 | 1 | - | - | - | 13,440 | 13,320 | 13,080 | 356,160 | 369,480 | 382,560 | |
| 63 | ผู้ช่วยเจ้าหน้าที่พัฒนาชุมชน | | 1 | 1 | 149,040 | 0 | 1 | 1 | 1 | - | - | - | 6,000 | 6,240 | 6,480 | 155,040 | 161,280 | 167,760 | |
| | กองสาธารณสุขและสิ่งแวดล้อม | | | | | | | | | | | | | | | | | | |
| 64 | ผู้อำนวยการกองสาธารณสุขและสิ่งแวดล้อม(นักบริหารงานสาธารณสุขและสิ่งแวดล้อม) | ต้น | 1 | - | 393,600 | 42,000 | 1 | 1 | 1 | - | - | - | 13,620 | 13,620 | 13,620 | 449,220 | 462,840 | 476,460 | ว่างเต็ม |
| 65 | ผู้ช่วยเจ้าหน้าที่สาธารณสุข | | 1 | 1 | 184,800 | 0 | 1 | 1 | 1 | - | - | - | 7,440 | 7,800 | 8,040 | 192,240 | 200,040 | 208,080 | |
| | กองส่งเสริมการเกษตร | | | | | | | | | | | | | | | | | | |
| 66 | ผู้อำนวยการกองส่งเสริมการเกษตร(นักบริหารงานเกษตร) | ต้น | 1 | - | 393,600 | 42,000 | 1 | 1 | 1 | - | - | - | 13,620 | 13,620 | 13,620 | 449,220 | 462,840 | 476,460 | ว่างเต็ม |
| 67 | นักวิชาการเกษตร | ปก./ชก. | 1 | - | 355,320 | 0 | 1 | 1 | 1 | - | - | - | 12,000 | 12,000 | 12,000 | 367,320 | 379,320 | 391,320 | ว่างเต็ม |
| 68 | คนงาน | | 1 | 1 | 108,000 | 0 | 1 | 1 | 1 | - | - | - | 0 | 0 | 0 | 108,000 | 108,000 | 108,000 | |
| | รวม | | | | | | | | | | | | | | | 13,886,520 | 14,348,460 | 14,814,840 | |
| | ประมาณการประโยชน์ตอบแทนอื่น 15% | | | | | | | | | | | | | | | 2,082,978 | 2,152,269 | 2,222,226 | |
| | รวมเป็นค่าใช้จ่ายบุคคลทั้งสิ้น | | | | | | | | | | | | | | | 15,969,498 | 16,500,729 | 17,037,066 | |
| | คิดเป็นร้อยละ 40 ของประมาณรายจ่ายประจำปี | | | | | | | | | | | | | | | 32.63 | 32.11 | 31.58 | |

คลิกเพื่อเพิ่มท้ายกระดาษ

แผนภูมิโครงสร้างการแบ่งส่วนราชการตามแผนอัตรากำลัง ๓ ปี งบประมาณ พ.ศ. ๒๕๖๔ - ๒๕๖๖ (องค์การบริหารส่วนตำบลประเภทสามัญ)

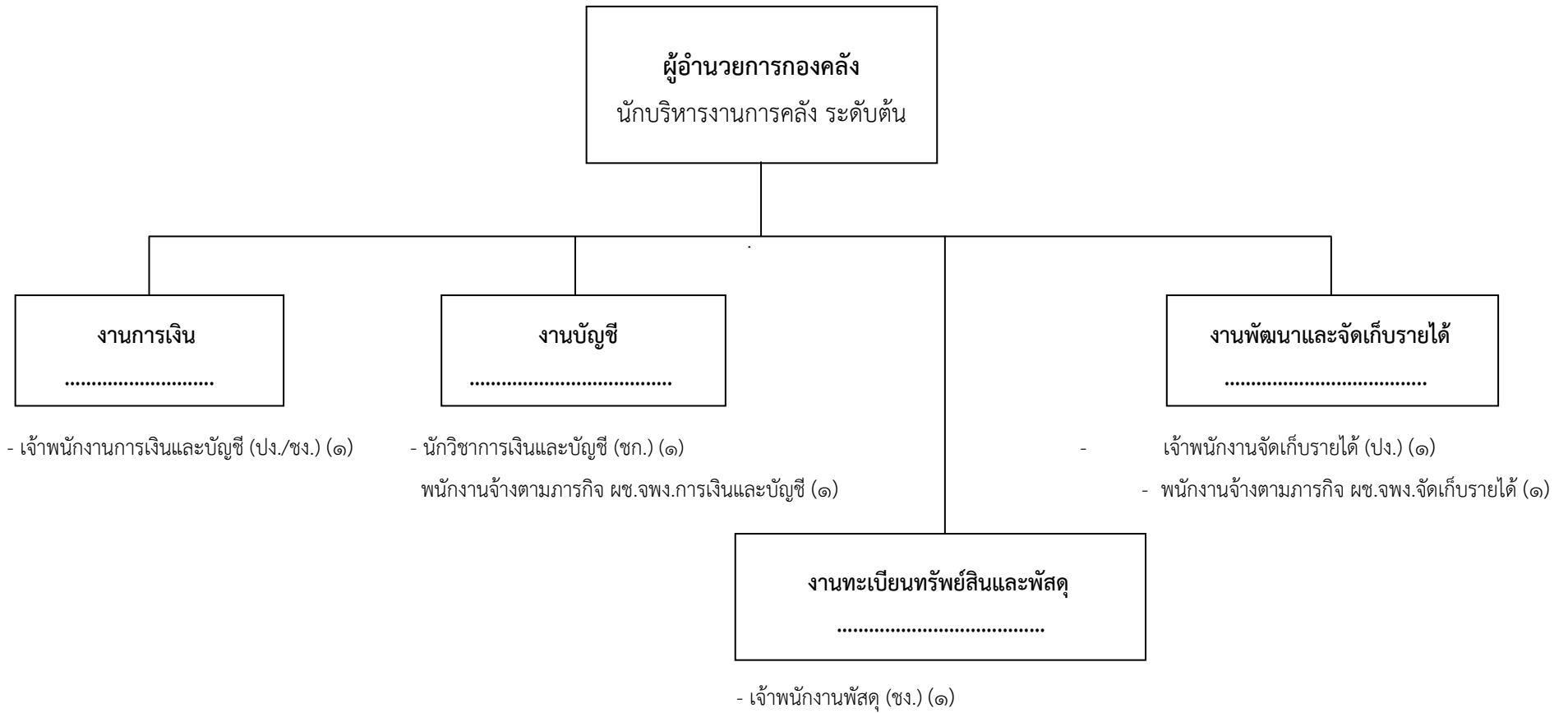


โครงสร้างของสำนักปลัด อบต.



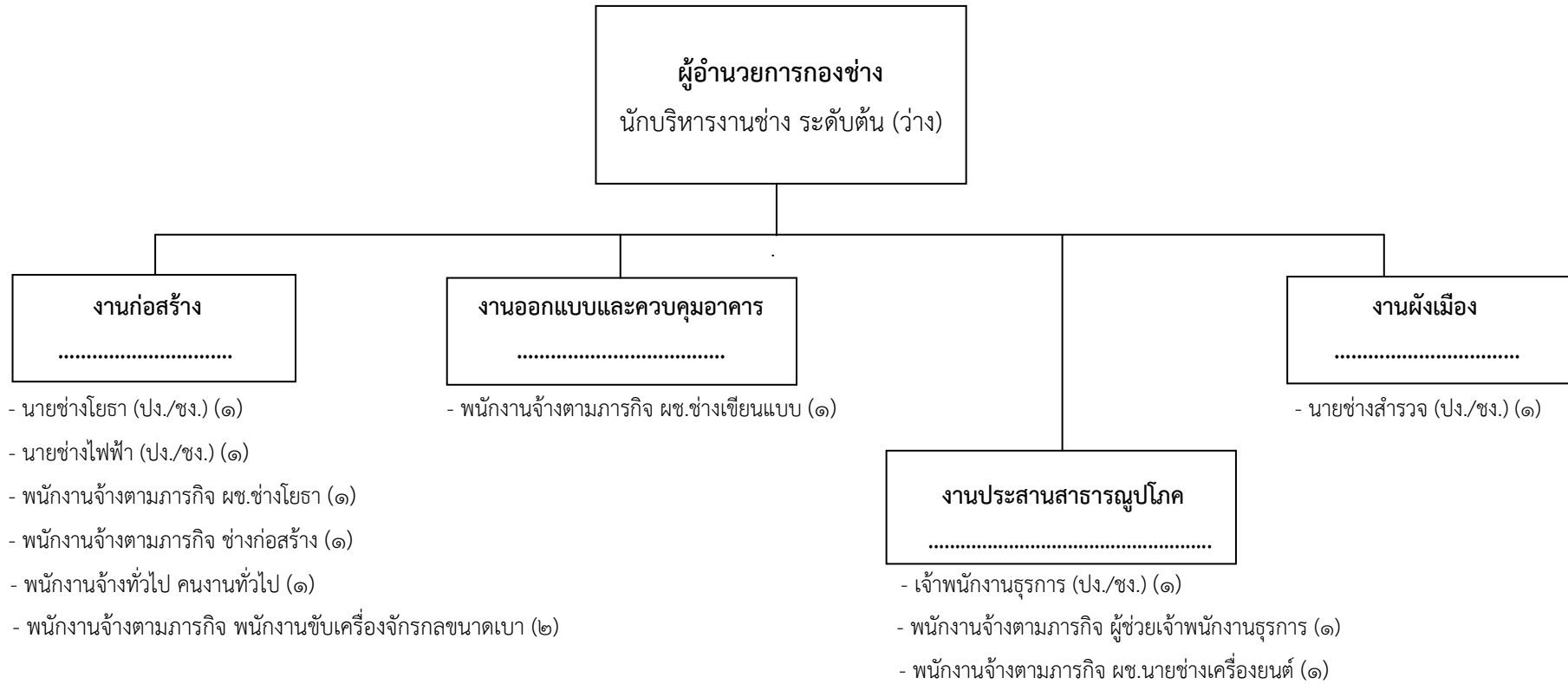
| ระดับ | อำนวยการท้องถิ่น | | | วิชาการ | | | ทั่วไป | | ลูกจ้างประจำ | พนักงานจ้าง | | รวม |
|-------|------------------|------|-----|---------------------|---------------|-----------|---------------------|--------|--------------|-------------|--------|-----|
| | ต้น | กลาง | สูง | ปฏิบัติการ/ชำนาญการ | ชำนาญการพิเศษ | เชี่ยวชาญ | ปฏิบัติงาน/ชำนาญงาน | อาวุโส | | ภารกิจ | ทั่วไป | |
| จำนวน | ๑ | - | - | ๕ | - | - | ๓ | - | - | ๗ | ๒ | ๑๘ |

โครงสร้างกองคลัง



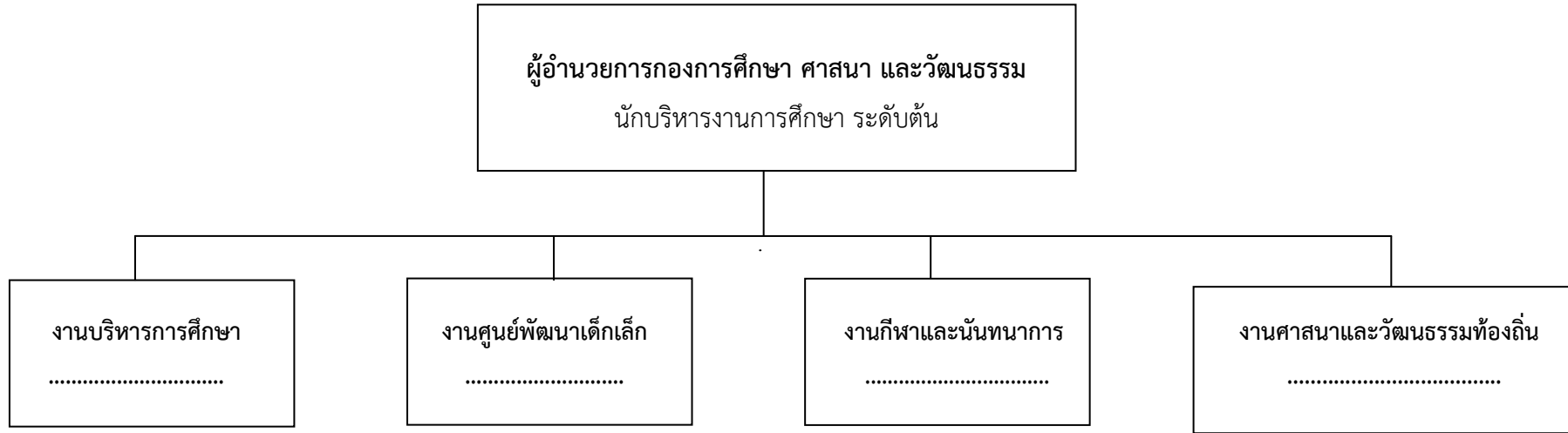
| ระดับ | อำนาจการท้องถิ่น | | | วิชาการ | | | ทั่วไป | | ลูกจ้างประจำ | พนักงานจ้าง | | รวม |
|-------|------------------|------|-----|---------------------|---------------|-----------|---------------------|--------|--------------|-------------|--------|-----|
| | ต้น | กลาง | สูง | ปฏิบัติการ/ชำนาญการ | ชำนาญการพิเศษ | เชี่ยวชาญ | ปฏิบัติงาน/ชำนาญงาน | อาวุโส | | ภารกิจ | ทั่วไป | |
| จำนวน | ๑ | - | - | ๑ | - | - | ๓ | - | - | ๒ | - | ๗ |

โครงสร้างกองช่าง



| ระดับ | อำนาจการท้องถิ่น | | | วิชาการ | | | ทั่วไป | | ลูกจ้างประจำ | พนักงานจ้าง | | รวม |
|-------|------------------|------|-----|---------------------|---------------|-----------|---------------------|--------|--------------|-------------|--------|-----|
| | ต้น | กลาง | สูง | ปฏิบัติการ/ชำนาญการ | ชำนาญการพิเศษ | เชี่ยวชาญ | ปฏิบัติงาน/ชำนาญงาน | อาวุโส | | ภารกิจ | ทั่วไป | |
| จำนวน | ๑ | - | - | - | - | - | ๔ | - | - | ๗ | ๑ | ๑๓ |

โครงสร้างกองการศึกษา ศาสนา และวัฒนธรรม

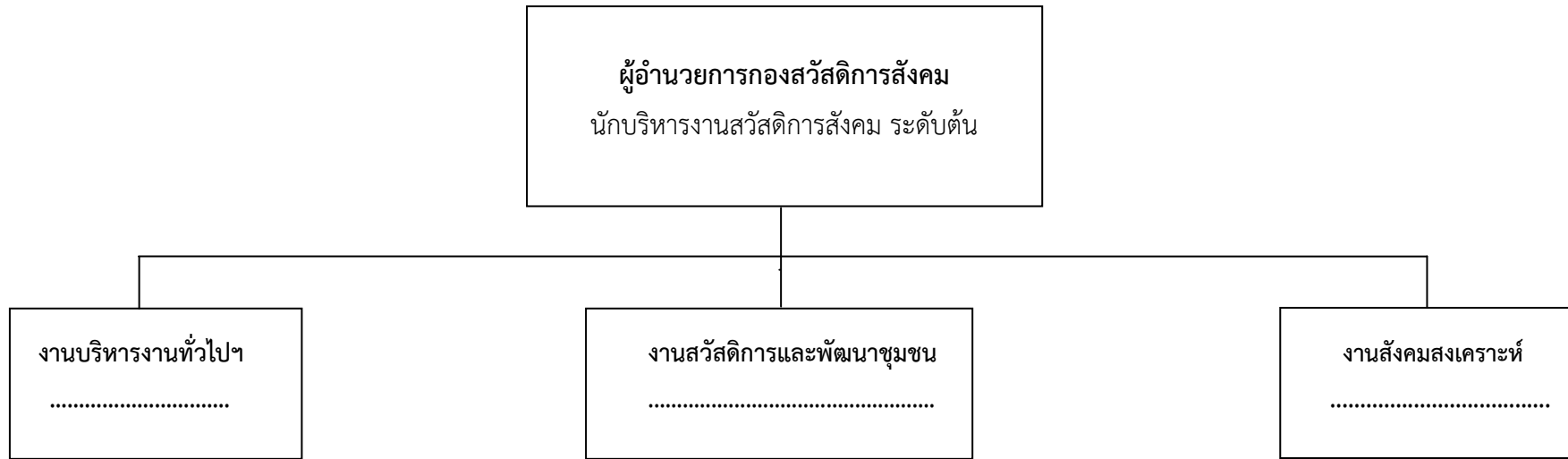


- นักวิชาการการศึกษา (ปก.) (๑)
- เจ้าพนักงานธุรการ (พง.) (๑)

- ครู (๑๑)
- พนักงานจ้างตามภารกิจ ผู้ดูแลเด็ก (๑)
- พนักงานจ้างตามภารกิจ แม่ครัว (ผู้มีทักษะ) (๑)
- พนักงานจ้างทั่วไป ผู้ดูแลเด็ก (๓)

| ระดับ | อำนวยการท้องถิ่น | | | วิชาการ | | | ครู | ทั่วไป | | ลูกจ้างประจำ | พนักงานจ้าง | | รวม |
|-------|------------------|------|-----|---------------------|---------------|-----------|-----|--------|---------------------|--------------|-------------|--------|-----|
| | ต้น | กลาง | สูง | ปฏิบัติการ/ชำนาญการ | ชำนาญการพิเศษ | เชี่ยวชาญ | | ครู | ปฏิบัติงาน/ชำนาญงาน | | อาวุโส | ภารกิจ | |
| จำนวน | ๑ | - | - | ๑ | - | - | ๑๑ | ๑ | - | - | ๒ | ๓ | ๑๙ |

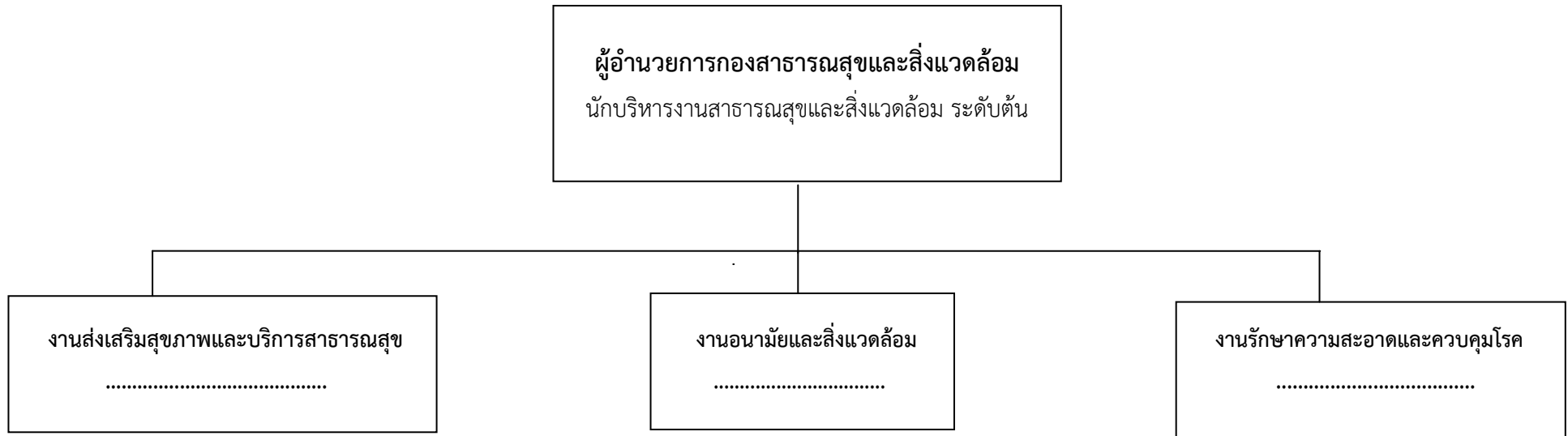
โครงสร้างกองสวัสดิการสังคม



- นักพัฒนาชุมชน (ชก.) (๑)
- พนักงานจ้างตามภารกิจ ผช.จพง.พัฒนาชุมชน (๑)

| ระดับ | อำนวยการท้องถิ่น | | | วิชาการ | | | ทั่วไป | | ลูกจ้างประจำ | พนักงานจ้าง | | รวม |
|-------|------------------|------|-----|---------------------|---------------|-----------|---------------------|--------|--------------|-------------|--------|-----|
| | ต้น | กลาง | สูง | ปฏิบัติการ/ชำนาญการ | ชำนาญการพิเศษ | เชี่ยวชาญ | ปฏิบัติงาน/ชำนาญงาน | อาวุโส | | ภารกิจ | ทั่วไป | |
| จำนวน | ๑ | - | - | ๑ | - | - | - | - | - | ๑ | - | ๓ |

โครงสร้างกองสาธารณสุขและสิ่งแวดล้อม



- พนักงานจ้างตามภารกิจ ผช.จพง.สาธารณสุข (๑)

| ระดับ | อำนาจการท้องถิ่น | | | วิชาการ | | | ทั่วไป | | ลูกจ้างประจำ | พนักงานจ้าง | | รวม |
|-------|------------------|------|-----|---------------------|---------------|-----------|---------------------|--------|--------------|-------------|--------|-----|
| | ต้น | กลาง | สูง | ปฏิบัติการ/ชำนาญการ | ชำนาญการพิเศษ | เชี่ยวชาญ | ปฏิบัติงาน/ชำนาญงาน | อาวุโส | | ภารกิจ | ทั่วไป | |
| จำนวน | ๑ | - | - | - | - | - | - | - | - | ๑ | - | ๒ |

๑๑. บัญชีแสดงการจัดคนลงสู่ตำแหน่งกรอบอัตรากำลังใหม่

ในตำแหน่งพนักงานส่วนตำบลและพนักงานจ้าง ขององค์การบริหารส่วนตำบลแม่ต๋าน อำเภอท่าสองยาง จังหวัดตาก

| ที่ | ชื่อ - สกุล | คุณวุฒิ | กรอบอัตรากำลังเดิม | | | กรอบอัตรากำลังใหม่ | | | เงินเดือน | | | หมายเหตุ |
|-----|----------------------------|-----------|--------------------|---------------------------------------|---------|--------------------|---------------------------------------|---------|-----------------|------------------|-----------------------------|--|
| | | | เลขที่ตำแหน่ง | ตำแหน่ง | ระดับ | เลขที่ตำแหน่ง | ตำแหน่ง | ระดับ | เงินเดือน (บาท) | เงินประจำตำแหน่ง | เงินเพิ่มอื่น/เงินค่าตอบแทน | |
| ๑ | จำลิบเอกประเสริฐ อะกะเรือน | ปริญญาโท | ๑๖-๓-๐๐-๑๑๐๑-๐๐๑ | ปลัด อบต. (นักบริหารงานท้องถิ่น) | กลาง | ๑๖-๓-๐๐-๑๑๐๑-๐๐๑ | ปลัด อบต. (นักบริหารงานท้องถิ่น) | กลาง | ๕๓๙,๑๖๐ | ๑๖๘,๐๐๐ | - | |
| ๒ |ว่าง..... | | ๑๖-๓-๐๐-๑๑๐๑-๐๐๒ | รองปลัด อบต (นักบริหารงานท้องถิ่น) | ต้น | ๑๖-๓-๐๐-๑๑๐๑-๐๐๒ | รองปลัด อบต (นักบริหารงานท้องถิ่น) | ต้น | ๔๐๑,๙๔๐ | - | - | อยู่ระหว่างการดำเนินการสรรหาของ ก.จ. ก.ท. และก.อบต |
| ๓ | นางสาวภัทรวดี แสนใจ | ปริญญาตรี | ๑๖-๓-๑๒-๓๒๐๕-๐๐๑ | นักวิชาการตรวจสอบภายใน | ปก./ชก. | ๑๖-๓-๑๒-๓๒๐๕-๐๐๑ | นักวิชาการตรวจสอบภายใน | ปก./ชก. | ๑๘๐,๗๒๐ | - | - | |
| | สำนักปลัด อบต. | | | | | | | | | | | |
| ๔ | นางอเททยา แก้วภักดิ์ | ปริญญาโท | ๑๖-๓-๐๑-๒๑๐๑-๐๐๑ | หัวหน้าสำนักปลัด (นักบริหารงานทั่วไป) | ต้น | ๑๖-๓-๐๑-๒๑๐๑-๐๐๑ | หัวหน้าสำนักปลัด (นักบริหารงานทั่วไป) | ต้น | ๓๕๖,๑๖๐ | ๔๒,๐๐๐ | - | |
| ๕ | จำลิบไพนิตคม ปันแก้ว | ปริญญาตรี | ๑๖-๓-๐๑-๓๑๐๓-๐๐๑ | นักวิเคราะห์นโยบายและแผน | ปก. | ๑๖-๓-๐๑-๓๑๐๓-๐๐๑ | นักวิเคราะห์นโยบายและแผน | ปก. | ๓๗๖,๐๘๐ | - | - | |
| ๖ |ว่าง..... | - | ๑๖-๓-๐๑-๓๑๐๒-๐๐๑ | นักทรัพยากรบุคคล | ปก./ชก. | ๑๖-๓-๐๑-๓๑๐๒-๐๐๑ | นักทรัพยากรบุคคล | ปก.ชก. | ๒๔๔,๓๒๐ | - | - | ว่าง |
| ๗ | นางสุกฤตา สิงหนันท์ | ปริญญาโท | ๑๖-๓-๐๑-๓๑๐๑-๐๐๑ | นักจัดการงานทั่วไป | ชก. | ๑๖-๓-๐๑-๓๑๐๑-๐๐๑ | นักจัดการงานทั่วไป | ชก. | ๒๙๓,๘๘๐ | - | - | |
| ๘ | นายศุภกิจ เปี่ยมอยู่ | ปวส. | ๑๖-๓-๐๑-๔๑๐๑-๐๐๑ | เจ้าพนักงานธุรการ | ชง. | ๑๖-๓-๐๑-๔๑๐๑-๐๐๑ | เจ้าพนักงานธุรการ | ชง. | ๒๔๙,๓๖๐ | - | - | |
| ๙ | นายฉัตรชัย พลเสน | ปริญญาตรี | ๑๖-๓-๐๑-๔๑๐๑-๐๐๒ | เจ้าพนักงานธุรการ | ปง. | ๑๖-๓-๐๑-๔๑๐๑-๐๐๒ | เจ้าพนักงานธุรการ | ปง. | ๑๗๑,๗๒๐ | - | - | |
| ๑๐ |ว่าง..... | ปริญญาตรี | ๑๖-๓-๐๑-๓๑๐๕-๐๐๑ | นิติกร | ปก./ชก. | ๑๖-๓-๐๑-๓๑๐๕-๐๐๑ | นิติกร | ปก. | ๓๕๕,๓๒๐ | - | - | |
| ๑๑ | นายเชาวฤทธิ์ สิทธิเวช | ปริญญาตรี | ๑๖-๓-๐๑-๓๘๑๐-๐๐๑ | นักป้องกันและบรรเทาสาธารณภัย | ปก. | ๑๖-๓-๐๑-๓๘๑๐-๐๐๑ | นักป้องกันและบรรเทาสาธารณภัย | ปก. | ๑๘๕,๐๔๐ | - | - | |
| ๑๒ |ว่าง..... | - | ๑๖-๓-๐๑-๔๘๐๕-๐๐๑ | จพง.ป้องกันและบรรเทาสาธารณภัย | ปง./ชง. | ๑๖-๓-๐๑-๔๘๐๕-๐๐๑ | จพง.ป้องกันและบรรเทาสาธารณภัย | ปง./ชง. | ๒๙๗,๙๐๐ | - | - | มอบ กสส.ดำเนินการสอบแข่งขัน |
| ๑๓ | นางธัญญา ศรีธิ | ปริญญาตรี | ภารกิจ | ผู้ช่วยเจ้าพนักงานธุรการ | - | ภารกิจ | ผู้ช่วยเจ้าพนักงานธุรการ | - | ๑๗๑,๔๘๐ | - | - | |
| ๑๔ | นายเกษม ธรรมกร | ปริญญาตรี | ภารกิจ | พนักงานขับรถยนต์ | - | ภารกิจ | พนักงานขับรถยนต์ | - | ๑๕๘,๖๔๐ | - | ๗๘๐ | |
| ๑๕ | นายสุริพันธ์ กันธะรักษา | ม.๖ | ภารกิจ | พนักงานขับรถยนต์ | - | ภารกิจ | พนักงานขับรถยนต์ | - | ๑๓๑,๗๖๐ | - | ๒๔,๐๐๐ | |
| ๑๖ | นายเทอดศักดิ์ ทิพย์โรจน์ | ม.๖ | ภารกิจ | พนักงานขับเครื่องจักรกลขนาดเบา | - | ภารกิจ | พนักงานขับเครื่องจักรกลขนาดเบา | - | ๑๕๐,๖๐๐ | - | ๘,๘๒๐ | |
| ๑๗ | นางรุ่งเรือง อร่ามเรือง | ม.๖ | ภารกิจ | ตักแต่งสวน | - | ภารกิจ | ตักแต่งสวน | - | ๑๕๐,๖๐๐ | - | ๘,๘๒๐ | |
| ๑๘ |ว่าง..... | - | ภารกิจ | พนักงานดับเพลิง | - | ภารกิจ | พนักงานดับเพลิง | - | ๑๑๒,๘๐๐ | - | ๒๔,๐๐๐ | |
| ๑๙ | นายกฤตนิยม เจริญรัตน์ | ปริญญาตรี | ภารกิจ | พนักงานวิทยุ | - | ภารกิจ | พนักงานวิทยุ | - | ๑๓๑,๗๖๐ | - | ๒๓,๐๐๐ | |
| ๒๐ | นายดวงดี คำคำ | ปริญญาตรี | ทั่วไป | คนงานทั่วไป | - | ทั่วไป | คนงานทั่วไป | - | ๙,๐๐๐ | - | ๑,๐๐๐ | |
| ๒๑ | นายเจตน์สฤษฏ์ ศรีสิทธิกาย | ม.๖ | ทั่วไป | คนงานทั่วไป | - | ทั่วไป | คนงานทั่วไป | - | ๙,๐๐๐ | - | ๑,๐๐๐ | |

(.....)

ตำแหน่ง.....

วันที่.....

(นายบุญเสริม ชัยโรจน์ปัญญา)

นายกองค์การบริหารส่วนตำบลแม่ต๋าน

วันที่.....

| ที่ | ชื่อ - สกุล | คุณวุฒิ | กรอบอัตราค่าจ้างเดิม | | | กรอบอัตราค่าจ้างใหม่ | | | เงินเดือน | | | หมายเหตุ |
|-----|---------------------------|-----------|----------------------|---------------------------------------|---------|----------------------|---------------------------------------|---------|-----------------|------------------|-------------------------------|--|
| | | | เลขที่ตำแหน่ง | ตำแหน่ง | ระดับ | เลขที่ตำแหน่ง | ตำแหน่ง | ระดับ | เงินเดือน (บาท) | เงินประจำตำแหน่ง | เงินเพิ่มอื่น / เงินค่าตอบแทน | |
| | กองคลัง | | | | | | | | | | | |
| ๒๒ | นางอารีรัตน์ ทองแย้ม | ปริญญาตรี | ๑๖-๓-๐๔-๒๑๐๒-๐๐๑ | ผู้อำนวยการกองคลัง (นักบริหารงานคลัง) | ต้น | ๑๖-๓-๐๔-๒๑๐๒-๐๐๑ | ผู้อำนวยการกองคลัง (นักบริหารงานคลัง) | ต้น | ๔๒๙,๒๔๐ | ๔๒,๐๐๐ | - | |
| ๒๓ | นางวาสนา ปากาปิยวโรชิตี | ปริญญาตรี | ๑๖-๓-๐๔-๓๒๐๑-๐๐๑ | นักวิชาการเงินและบัญชี | ปก. | ๑๖-๓-๐๔-๓๒๐๑-๐๐๑ | นักวิชาการเงินและบัญชี | ปก./ชก. | ๓๑๗,๕๒๐ | - | - | |
| ๒๔ | นางจรงค์ษ์ โจนมณี | ปริญญาตรี | ๑๖-๓-๐๔-๔๒๐๓-๐๐๑ | เจ้าพนักงานพัสดุ | ปง. | ๑๖-๓-๐๔-๔๒๐๓-๐๐๑ | เจ้าพนักงานพัสดุ | ชง. | ๒๐๓,๐๔๐ | - | - | |
| ๒๕ | นางสาววิชุดา แก้วมณี | ปริญญาตรี | ๑๖-๓-๐๔-๔๒๐๔-๐๐๑ | เจ้าพนักงานจัดเก็บรายได้ | ปง./ชง. | ๑๖-๓-๐๔-๔๒๐๔-๐๐๑ | เจ้าพนักงานจัดเก็บรายได้ | ปง./ชง. | ๑๓๘,๑๒๐ | - | ๒๑,๓๐๐ | |
| ๒๖ |ว่าง..... | | ๑๖-๓-๐๔-๔๒๐๑-๐๐๑ | เจ้าพนักงานการเงินและบัญชี | ปง./ชง. | ๑๖-๓-๐๔-๔๒๐๑-๐๐๑ | เจ้าพนักงานการเงินและบัญชี | ปง./ชง. | ๒๔๗,๙๐๐ | - | - | มอบ กสธ.ดำเนินการ สอบแข่งขัน |
| ๒๗ | นางสาวณปภัช สมใจไพโรพฤกษ์ | ปริญญาตรี | ภารกิจ | ผู้ช่วยเจ้าพนักงานการเงินและบัญชี | - | ภารกิจ | ผู้ช่วยเจ้าพนักงานการเงินและบัญชี | - | ๑๔๓,๔๐๐ | - | ๑๖,๐๒๐ | |
| ๒๘ | นางสาวกัญยารัตน์ พากเพียร | ปริญญาตรี | ภารกิจ | ผู้ช่วยเจ้าพนักงานจัดเก็บรายได้ | - | ภารกิจ | ผู้ช่วยเจ้าพนักงานจัดเก็บรายได้ | - | ๑๔๙,๐๔๐ | - | ๑๐,๓๘๐ | |
| | กองช่าง | | | | | | | | | | | |
| ๒๙ |ว่าง..... | - | ๑๖-๓-๐๕-๒๑๐๓-๐๐๑ | ผู้อำนวยการกองช่าง (นักบริหารงานช่าง) | ต้น | ๑๖-๓-๐๕-๒๑๐๓-๐๐๑ | ผู้อำนวยการกองช่าง (นักบริหารงานช่าง) | ต้น | ๓๙๓,๖๐๐ | ๔๒,๐๐๐ | - | อยู่ระหว่างการ ดำเนินการสรรหาของ ก.จ. ก.ท. และ ก.อบต |
| ๓๐ |ว่าง..... | - | ๑๖-๓-๐๕-๔๗๐๑-๐๐๑ | นายช่างโยธา | ปง./ชง. | ๑๖-๓-๐๕-๔๗๐๑-๐๐๑ | นายช่างโยธา | ปง./ชง. | ๒๙๗,๙๐๐ | - | - | มอบ กสธ.ดำเนินการ สอบแข่งขัน |
| ๓๑ |ว่าง..... | - | ๑๖-๓-๐๕-๔๗๐๓-๐๐๑ | นายช่างสำรวจ | ปง./ชง. | ๑๖-๓-๐๕-๔๗๐๓-๐๐๑ | นายช่างสำรวจ | ปง./ชง. | ๒๙๗,๙๐๐ | - | - | มอบ กสธ.ดำเนินการ สอบแข่งขัน |
| ๓๒ |ว่าง..... | - | ๑๖-๓-๐๕-๔๗๐๖-๐๐๑ | นายช่างไฟฟ้า | ปง./ชง. | ๑๖-๓-๐๕-๔๗๐๖-๐๐๑ | นายช่างไฟฟ้า | ปง./ชง. | ๒๙๗,๙๐๐ | - | - | มอบ กสธ.ดำเนินการ สอบแข่งขัน |
| ๓๓ |ว่าง..... | - | ๑๖-๓-๐๕-๔๑๐๑-๐๐๓ | เจ้าพนักงานธุรการ | ปง./ชง. | ๑๖-๓-๐๕-๔๑๐๑-๐๐๓ | เจ้าพนักงานธุรการ | ปง./ชง. | ๒๙๗,๙๐๐ | - | - | ว่าง |
| ๓๔ | นายจตุพงษ์ เจริญพันธุ์ | ปวส. | ภารกิจ | ผู้ช่วยนายช่างโยธา | - | ภารกิจ | ผู้ช่วยนายช่างโยธา | - | ๑๔๘,๐๒๐ | - | ๑๑,๒๒๐ | |
| ๓๕ | นายชัยรัตน์ อินทิมิ | ปวส. | ภารกิจ | ผู้ช่วยนายช่างเขียนแบบ | - | ภารกิจ | ผู้ช่วยนายช่างเขียนแบบ | - | ๑๔๘,๐๒๐ | - | ๑๑,๒๒๐ | |
| ๓๖ | นายนูทิน ตานะเศรษฐ์ | ปวส. | ภารกิจ | ผู้ช่วยนายช่างเครื่องกล | - | ภารกิจ | ผู้ช่วยนายช่างเครื่องยนต์ | - | ๑๘๔,๘๐๐ | - | - | |
| ๓๗ | นายสุริย์น วงษ์แก้ว | ม.๖ | ภารกิจ | ช่างก่อสร้าง | - | ภารกิจ | ช่างก่อสร้าง | - | ๑๕๐,๖๐๐ | - | ๘,๘๒๐ | |
| ๓๘ | นายศรีณีย์ ท้องฟ้าชมพู | ม.๖ | ภารกิจ | พนักงานขับเครื่องจักรกลขนาดเบา | - | ภารกิจ | พนักงานขับเครื่องจักรกลขนาดเบา | - | ๑๓๑,๗๖๐ | - | ๒๔,๐๐๐ | |
| ๓๙ |ว่าง..... | - | ภารกิจ | พนักงานขับเครื่องจักรกลขนาดเบา | - | ภารกิจ | พนักงานขับเครื่องจักรกลขนาดเบา | - | ๑๘๐,๐๐๐ | - | - | ว่าง |

(.....)
ตำแหน่ง.....
วันที่.....

(นายบุญเสริม ชัยโรจน์ปัญญา)
นายกองค์การบริหารส่วนตำบลแม่ต๋าน
วันที่.....

| ที่ | ชื่อ - สกุล | คุณวุฒิ | กรอบอัตราค่าจ้างเดิม | | | กรอบอัตราค่าจ้างใหม่ | | | เงินเดือน | | | หมายเหตุ |
|---------------------|----------------------------|-----------|----------------------|---|-------|----------------------|---|------------|-----------------|------------------|-------------------------------|---------------------------------|
| | | | เลขที่ตำแหน่ง | ตำแหน่ง | ระดับ | เลขที่ตำแหน่ง | ตำแหน่ง | ระดับ | เงินเดือน (บาท) | เงินประจำตำแหน่ง | เงินเพิ่มอื่น / เงินค่าตอบแทน | |
| ๔๐ |ว่าง..... | - | - | - | - | ภารกิจ | ผู้ช่วยเจ้าพนักงานธุรการ | - | - | - | - | กำหนดใหม่ |
| ๔๑ | น.ส.ธัญญารัตน์ เอกวิญญา | ม.๖ | ทั่วไป | คนงาน | - | ทั่วไป | คนงานทั่วไป | - | ๑๐๘,๐๐๐ | - | ๑๒,๐๐๐ | |
| กองการศึกษาฯ | | | | | | | | | | | | |
| ๔๒ | นางสาวศรียา อัคริณ | ปริญญาตรี | ๑๖-๓-๐๘-๒๑๐๗-๐๐๑ | ผู้อำนวยการกองการศึกษา (นักบริหารงานการศึกษา) | ต้น | ๑๖-๓-๐๘-๒๑๐๗-๐๐๑ | ผู้อำนวยการกองการศึกษา (นักบริหารงานการศึกษา) | ต้น | ๓๓๖,๓๖๐ | ๔๒,๐๐๐ | - | |
| ๔๓ | นางสาวอัญชลี คุยดี | ปริญญาตรี | ๑๖-๓-๐๘-๓๘๐๓-๐๐๑ | นักวิชาการศึกษา | ปก. | ๑๖-๓-๐๘-๓๘๐๓-๐๐๑ | นักวิชาการศึกษา | ปก. | ๒๐๓,๒๘๐ | - | - | |
| ๔๔ | นางประทีป สายชลศิริ | ปริญญาโท | ๑๖-๓-๐๘-๒๒๐๖-๑๗๐ | ครู | คศ.๑ | ๑๖-๓-๐๘-๒๒๐๖-๑๗๐ | ครู | คศ.๒ | ๒๕,๙๙๐ | ๔๒,๐๐๐ | - | |
| ๔๕ | น.ส.ผ่องศรี ชื่นดวง | ปริญญาตรี | ๑๖-๓-๐๘-๒๒๐๖-๑๗๑ | ครู | คศ.๑ | ๑๖-๓-๐๘-๒๒๐๖-๑๗๑ | ครู | คศ.๑ | ๒๕,๗๐๐ | - | - | |
| ๔๖ |ว่าง..... | - | ๑๖-๓-๐๑-๒๒๒๘-๐๑๗ | ผู้ดูแลเด็ก | - | ๑๖-๓-๐๑-๒๒๒๘-๐๑๗ | ผู้ดูแลเด็ก | ครูผู้ช่วย | - | - | - | มอบ กสธ.ดำเนินการ สอบแข่งขัน |
| ๔๗ |ว่าง..... | - | ๑๖-๓-๐๑-๒๒๒๘-๐๑๘ | ผู้ดูแลเด็ก | - | ๑๖-๓-๐๑-๒๒๒๘-๐๑๘ | ผู้ดูแลเด็ก | ครูผู้ช่วย | - | - | - | มอบ กสธ.ดำเนินการ สอบแข่งขัน |
| ๔๘ |ว่าง..... | - | | ผู้ดูแลเด็ก | - | ๑๖-๓-๐๑-๒๒๒๘-๐๑๘ | ผู้ดูแลเด็ก | ครูผู้ช่วย | - | - | - | กำหนดใหม่ |
| ๔๙ |ว่าง..... | - | | ผู้ดูแลเด็ก | - | ๑๖-๓-๐๑-๒๒๒๘-๐๑๘ | ผู้ดูแลเด็ก | ครูผู้ช่วย | - | - | - | กำหนดใหม่ |
| ๕๐ |ว่าง..... | - | | ผู้ดูแลเด็ก | - | ๑๖-๓-๐๑-๒๒๒๘-๐๑๘ | ผู้ดูแลเด็ก | ครูผู้ช่วย | - | - | - | กำหนดใหม่ |
| ๕๑ |ว่าง..... | - | | ผู้ดูแลเด็ก | - | ๑๖-๓-๐๑-๒๒๒๘-๐๑๘ | ผู้ดูแลเด็ก | ครูผู้ช่วย | - | - | - | กำหนดใหม่ |
| ๕๒ |ว่าง..... | - | | ผู้ดูแลเด็ก | - | ๑๖-๓-๐๑-๒๒๒๘-๐๑๘ | ผู้ดูแลเด็ก | ครูผู้ช่วย | - | - | - | กำหนดใหม่ |
| ๕๓ |ว่าง..... | - | | ผู้ดูแลเด็ก | - | ๑๖-๓-๐๑-๒๒๒๘-๐๑๘ | ผู้ดูแลเด็ก | ครูผู้ช่วย | - | - | - | กำหนดใหม่ |
| ๕๔ |ว่าง..... | - | | ผู้ดูแลเด็ก | - | ๑๖-๓-๐๑-๒๒๒๘-๐๑๘ | ผู้ดูแลเด็ก | ครูผู้ช่วย | - | - | - | กำหนดใหม่ |
| ๕๕ | นางสาวสุภกัณันท์ ชันธนิยม | ปริญญาตรี | ๑๖-๓-๐๘-๔๑๐๑-๐๐๔ | เจ้าพนักงานธุรการ | ปง. | ๑๖-๓-๐๘-๔๑๐๑-๐๐๔ | เจ้าพนักงานธุรการ | ปง. | ๑๕๒,๗๖๐ | - | ๖,๖๖๐ | |
| ๕๖ | น.ส.ธัญญาภรณ์ ตอนสกุลไพรัช | อนุปริญญา | | ภารกิจ | - | ภารกิจ | ผู้ดูแลเด็ก | - | ๑๕๓,๓๖๐ | - | ๖,๐๖๐ | |
| ๕๗ | นางบุษกร ปัญญาธิ | อนุปริญญา | | ภารกิจ | - | ภารกิจ | แม่ครัว | - | ๑๓๑,๗๖๐ | - | ๒๔,๐๐๐ | |
| ๕๘ | นางสาวปัทมา มรดกพยัคฆ์ | อนุปริญญา | | ทั่วไป | - | ทั่วไป | ผู้ดูแลเด็ก | - | ๑๐๘,๐๐๐ | - | ๑๒,๐๐๐ | |
| ๕๙ | นางสาวบุษบา ก้องไพรัช | ม.๖ | | ทั่วไป | - | ทั่วไป | ผู้ดูแลเด็ก | - | ๑๐๘,๐๐๐ | - | ๑๒,๐๐๐ | |
| ๖๐ | น.ส.พิมพ์ใจ กวีกันทร | ม.๖ | | ทั่วไป | - | ทั่วไป | ผู้ดูแลเด็ก | - | ๑๐๘,๐๐๐ | - | ๑๒,๐๐๐ | |

(.....)
ตำแหน่ง.....
วันที่.....

(นายบุญเสริม ชัยโรจน์ปัญญา)
นายกองค์การบริหารส่วนตำบลแม่ต๋าน
วันที่.....

| ที่ | ชื่อ - สกุล | คุณวุฒิ | กรอบอัตราเก่าเดิม | | | กรอบอัตรากำลังใหม่ | | | เงินเดือน | | | หมายเหตุ |
|-----|-----------------------------|-----------|-------------------|--|---------|--------------------|--|---------|-----------------|------------------|-------------------------------|---|
| | | | เลขที่ตำแหน่ง | ตำแหน่ง | ระดับ | เลขที่ตำแหน่ง | ตำแหน่ง | ระดับ | เงินเดือน (บาท) | เงินประจำตำแหน่ง | เงินเพิ่มอื่น / เงินค่าตอบแทน | |
| | กองสวัสดิการและสังคม | | | | | | | | | | | |
| ๖๑ |ว่าง..... | - | ๑๖-๓-๑๑-๒๑๐๕-๐๐๑ | ผู้อำนวยการกองสวัสดิการ (นักบริหารงานสวัสดิการ) | ต้น | ๑๖-๓-๑๑-๒๑๐๕-๐๐๑ | ผู้อำนวยการกองสวัสดิการ (นักบริหารงานสวัสดิการ) | ต้น | ๓๔๓,๖๐๐ | ๔๒,๐๐๐ | - | อยู่ระหว่างการดำเนินการสรรหาของ ก.จ. ก.ท. และ ก.อบต |
| ๖๒ | นายประพันธ์ แก้วปัญญาเพ็ญ | ปริญญาโท | ๑๖-๓-๑๑-๓๘๐๑-๐๐๑ | นักพัฒนาชุมชน | ชก. | ๑๖-๓-๑๑-๓๘๐๑-๐๐๑ | นักพัฒนาชุมชน | ชก. | ๓๔๒,๓๒๐ | - | - | |
| ๖๓ | นางสาวสุภาพร สิงห์ซงคา | - | ภารกิจ | ผู้ช่วยเจ้าพนักงานพัฒนาชุมชน | - | ภารกิจ | ผู้ช่วยเจ้าพนักงานพัฒนาชุมชน | - | ๑๔๙,๐๔๐ | - | ๑๐,๓๘๐ | |
| | กองสาธารณสุขฯ | | | | | | | | | | | |
| ๖๔ |ว่าง..... | - | ๑๖-๓-๐๖-๒๑๐๔-๐๐๑ | ผู้อำนวยการกองสาธารณสุข (นักบริหารงานสาธารณสุข) | ต้น | ๑๖-๓-๐๖-๒๑๐๔-๐๐๑ | ผู้อำนวยการกองสาธารณสุข (นักบริหารงานสาธารณสุข) | ต้น | ๓๔๓,๖๐๐ | ๔๒,๐๐๐ | - | อยู่ระหว่างการดำเนินการสรรหาของ ก.จ. ก.ท. และ ก.อบต |
| ๖๕ | นายสงกรานต์ เวียงแก้ววัฒน์ | ปริญญาตรี | ภารกิจ | ผู้ช่วยเจ้าพนักงานสาธารณสุข | - | ภารกิจ | ผู้ช่วยเจ้าพนักงานสาธารณสุข | - | ๑๘๔,๘๐๐ | - | - | |
| | กองส่งเสริมการเกษตร | | | | | | | | | | | |
| ๖๖ |ว่าง..... | - | ๑๖-๓-๑๔-๒๑๐๙-๐๐๑ | ผู้อำนวยการกองส่งเสริมการเกษตร (นักบริหารงานเกษตร) | ต้น | ๑๖-๓-๑๔-๒๑๐๙-๐๐๑ | ผู้อำนวยการกองส่งเสริมการเกษตร (นักบริหารงานเกษตร) | ต้น | ๓๔๓,๖๐๐ | ๔๒,๐๐๐ | - | อยู่ระหว่างการดำเนินการสรรหาของ ก.จ. ก.ท. และ ก.อบต |
| ๖๗ |ว่าง..... | - | ๑๖-๓-๑๔-๓๔๐๑-๐๐๑ | นักวิชาการเกษตร | ปก./ชก. | ๑๖-๓-๑๔-๓๔๐๑-๐๐๑ | นักวิชาการเกษตร | ปก./ชก. | ๓๕๕,๓๒๐ | - | - | มอบ กสส.ดำเนินการสอบแข่งขัน |
| ๖๘ | นายสมชัย เทพบุญ | - | ทั่วไป | คนงาน | - | ทั่วไป | คนงานทั่วไป | - | ๑๐๘,๐๐๐ | - | ๑๒,๐๐๐ | |

(.....)
ตำแหน่ง.....
วันที่.....

(นายบุญเสริม ชัยโรจน์ปัญญา)
นายกองค์การบริหารส่วนตำบลแม่ต๋าน
วันที่.....

๑๒. แนวทางการพัฒนาพนักงานส่วนตำบล

การพัฒนาข้าราชการหรือพนักงานส่วนท้องถิ่น ข้าราชการครู บุคลากรทางการศึกษา ลูกจ้าง และพนักงานจ้าง นอกจากจะพัฒนาด้านความรู้ทั่วไปในการปฏิบัติงาน ด้านความรู้และทักษะเฉพาะของงานในแต่ละตำแหน่ง ด้านการบริหาร ด้านคุณสมบัติส่วนตัว และด้านคุณธรรมจริยธรรมแล้ว องค์กรปกครองส่วนท้องถิ่นต้องตระหนักถึงการพัฒนาตามนโยบายของรัฐบาล จังหวัด ประกอบด้วย เช่น การพัฒนาไปสู่ Thailand ๔.๐ ดังนั้น องค์กรบริหารส่วนตำบลแม้ด้านจึงจำเป็นต้องพัฒนาระบบราชการส่วนท้องถิ่นไปสู่ยุค ๔.๐ เช่นกัน โดยกำหนดแนวทางการพัฒนาบุคลากรเพื่อส่งเสริมการทำงานโดยยึดหลักธรรมาภิบาล เพื่อประโยชน์สุขของประชาชนเป็นหลัก กล่าวคือ

๑. **เป็นองค์กรที่เปิดกว้างและเชื่อมโยง** ต้องมีความเปิดเผยโปร่งใสในการทำงาน โดยบุคคลภายนอกสามารถเข้าถึงข้อมูลข่าวสารของทางราชการหรือมีการแบ่งปันข้อมูลซึ่งกันและกัน และสามารถเข้ามาตรวจสอบการทำงานได้ตลอดจนเปิดกว้างให้กลไกหรือภาคส่วนอื่นๆ เช่น ภาคเอกชน ภาคประชาสังคมได้เข้ามามีส่วนร่วมและโอนถ่ายภารกิจที่ภาครัฐไม่ควรดำเนินการเองออกไปให้แก่ภาคส่วนอื่นๆ เป็นผู้รับผิดชอบดำเนินการแทน โดยการจัดระเบียบความสัมพันธ์ในเชิงโครงสร้างให้สอดคล้องกับการทำงานในแนวระนาบในลักษณะของเครือข่ายมากกว่าตามสายการบังคับบัญชาในแนวดิ่ง ขณะเดียวกันก็ยังคงเชื่อมโยงการทำงานภายในภาครัฐด้วยกันเองให้มีเอกภาพและสอดคล้องประสานกัน ไม่ว่าจะบริหารราชการส่วนกลาง ส่วนภูมิภาค และส่วนท้องถิ่นด้วยกันเอง

๒. **ยึดประชาชนเป็นศูนย์กลาง** ต้องทำงานในเชิงรุกและมองไปข้างหน้า โดยตั้งคำถามกับตนเองเสมอว่า ประชาชนจะได้อะไร มุ่งเน้นแก้ไขปัญหาคความต้องการ และตอบสนองความต้องการของประชาชนโดยไม่ต้องรอให้ประชาชนเข้ามาติดต่อขอรับบริการหรือร้องขอความช่วยเหลือจากองค์กรปกครองส่วนท้องถิ่น รวมทั้งใช้ประโยชน์จากข้อมูลของทางราชการและระบบดิจิทัลสมัยใหม่ในการจัดบริการสาธารณะที่ตรงกับความต้องการของประชาชน พร้อมทั้งอำนวยความสะดวกโดยการมีการเชื่อมโยงกันเองของทุกส่วนราชการเพื่อให้บริการต่างๆ สามารถเสร็จสิ้นในจุดเดียว ประชาชนสามารถเรียกใช้บริการขององค์กรปกครองส่วนท้องถิ่นได้ตลอดเวลาตามความต้องการของตนและผ่านการติดต่อได้หลายช่องทางผสมผสานกัน ไม่ว่าจะมาติดต่อด้วยตนเอง อินเทอร์เน็ต เว็บไซต์ โซเชียลมีเดีย หรือแอปพลิเคชันทางโทรศัพท์มือถือ เป็นต้น

๓. **องค์กรที่มีขีดสมรรถนะสูงและทันสมัย** ต้องทำงานอย่างเตรียมการณ้ไว้ล่วงหน้ามีการวิเคราะห์ความเสี่ยง สร้างนวัตกรรมหรือความคิดริเริ่มและประยุกต์องค์ความรู้ในแบบสหสาขาวิชาเข้ามาใช้ในการตอบโต้กับโลกแห่งการเปลี่ยนแปลงอย่างฉับพลัน เพื่อสร้างคุณค่า มีความยืดหยุ่น และความสามารถในการตอบสนองกับสถานการณ์ต่างๆ ได้อย่างทันเวลาตลอดจนเป็นองค์กรที่มีขีดสมรรถนะสูง และปรับตัวเข้าสู่สภาพความเป็นสำนักงานสมัยใหม่ รวมทั้งทำให้บุคลากรที่มีความผูกพันทันต่อการปฏิบัติราชการ และปฏิบัติหน้าที่ได้อย่างเหมาะสมกับบทบาทของตน

๔. **การกำหนดแนวทางการพัฒนาทักษะด้านดิจิทัล** ให้ถือปฏิบัติตามหนังสือสำนักงาน ก.พ.ที่ นร ๑๐๑๓.๔/๔๒ ลงวันที่ ๕ พฤษภาคม ๒๕๖๓ เรื่อง เครื่องมือสำรวจทักษะด้านดิจิทัลของข้าราชการและบุคลากร

ภาครัฐด้วยตนเอง (Digital Government Skill Self-Assessment) โดยให้องค์กรปกครองส่วนท้องถิ่นใช้เป็นแนวทางการพัฒนาทักษะด้านดิจิทัลของข้าราชการและบุคลากรภาครัฐเพื่อปรับเปลี่ยนเป็นรัฐบาลดิจิทัล ตามมติคณะรัฐมนตรีในการประชุมเมื่อวันที่ ๒๖ กันยายน ๒๕๖๐

ทั้งนี้ วิธีการพัฒนาอาจใช้วิธีการใดวิธีการหนึ่ง หรือหลายวิธีก็ได้ เช่น การปฐมนิเทศ การฝึกอบรม การศึกษาดูงาน การประชุมเชิงปฏิบัติการ เป็นต้น

๑๓. ประกาศคุณธรรมจริยธรรมของข้าราชการ หรือพนักงานส่วนท้องถิ่นและลูกจ้าง

ข้าราชการหรือพนักงานส่วนท้องถิ่น และพนักงานจ้างขององค์การบริหารส่วนตำบลแม่ต๋าน มีหน้าที่ดำเนินการให้เป็นไปตามกฎหมายเพื่อรักษาประโยชน์ส่วนรวมและประเทศชาติ อำนวยความสะดวกและให้บริการแก่ประชาชนตามหลักธรรมาภิบาล โดยจะต้องยึดมั่นในค่านิยมหลักของมาตรฐานจริยธรรม ดังนี้

๑. การยึดมั่นในคุณธรรมและจริยธรรม
๒. การมีจิตสำนึกที่ดี ซื่อสัตย์ สุจริต และรับผิดชอบ
๓. การยึดถือประโยชน์ของประเทศไทยเหนือกว่าประโยชน์ส่วนตน และไม่มีผลประโยชน์ทับซ้อน
๔. การยืนหยัดทำในสิ่งที่ถูกต้อง เป็นธรรม และถูกกฎหมาย
๕. การให้บริการแก่ประชาชนด้วยความรวดเร็ว มีอัธยาศัย และไม่เลือกปฏิบัติ
๖. การให้ข้อมูลข่าวสารแก่ประชาชนอย่างครบถ้วน ถูกต้อง และไม่บิดเบือนข้อเท็จจริง
๗. การมุ่งผลสัมฤทธิ์ของงาน รักษามาตรฐาน คุณภาพโปร่งใส
๘. การยึดมั่นในระบอบประชาธิปไตยอันมีพระมหากษัตริย์ทรงเป็นประมุข
๙. การยึดมั่นในหลักจรรยาวิชาชีพขององค์กร

ทั้งนี้ การฝ่าฝืนหรือไม่ปฏิบัติตามมาตรฐานทางจริยธรรมให้ถือว่าเป็นการกระทำผิดทางวินัย
